

X-GIS

Katastriüksuse kiirpäringu rakendus Kasutusjuhend



1. Rakenduse omadused

Katastriüksuse kiirpäringu rakendus on rakendus, mida on võimalik kasutada katastriüksuseid puudutava informatsiooni pärimiseks.

Rakenduse võimaldab teostada katastriüksuse otsinguid katastriüksuse tunnusevõi aadressi järgi, vaadata katastriüksuse kohta käivat infot ja seda välja tükkida ning suunduda katastriüksusega kaardiaknasse.

2. Rakenduse osad

2.1 Esmane aken

Avades Katastriüksuse kiirpäringu rakenduse avaneb otsimise teostamiseks järgnevalt näidatud vorm:

KIIRPÄRING MAAREGISTRIST

Sisestage otsitav address või tunnus.
Otsingu kohta täpsemat infot soovides
vajuta otsingu taga oleval küsimärgil.

Katastriüksuse address või tunnus

Maakond

Vald/Linn/Linnaosa

Asustusüksus

Otsi Puhasta

[Kasutusjuhend \(pdf\)](#)

Kasutajatugi:
e-post: kaardirakendus@maaamet.ee
tel: 6 750 866


Sellel vormi kaudu on võimalik teostada otsinguid erinevate kriteeriumite alusel.

2.2 Otsingu tulemuste vormid

Kui otsinguga tagastatakse rohkem kui üks vastus, siis kuvatakse otsinguvormi kõrvale nimekiri tulemustest joonisel näidatud kujul:

Otsingutulemused					
Katastriüksuse täisaadress		Tunnus			
	⌵ ⌶		⌵ ⌶		
Harju maakond, Anija vald, Kehra linn, Põllu tn 11		29001:003:1380	Andmed	Kaart	Kaardiserver
Harju maakond, Anija vald, Kehra linn, Põllu tn 15		29001:003:0016	Andmed	Kaart	Kaardiserver
Harju maakond, Anija vald, Uuearu küla, Põllu		14002:002:0329	Andmed	Kaart	Kaardiserver
Harju maakond, Jõelähtme vald, Neeme küla, Põllu		24505:001:0004	Andmed	Kaart	Kaardiserver
Harju maakond, Keila linn, Põllu tn 1		29601:005:0042	Andmed	Kaart	Kaardiserver
Harju maakond, Kuusalu vald, Kasispea küla, Põllu		42301:004:0101	Andmed	Kaart	Kaardiserver
Harju maakond, Kuusalu vald, Kasispea küla, Põllu		42301:004:0102	Andmed	Kaart	Kaardiserver
Harju maakond, Kuusalu vald, Kiiu-Aabla küla, Põllu		42301:001:0165	Andmed	Kaart	Kaardiserver
Harju maakond, Kuusalu vald, Turbuneeme küla, Põllu III		42301:003:0105	Andmed	Kaart	Kaardiserver
Harju maakond, Padise vald, Laane küla, Põllu		56202:001:0029	Andmed	Kaart	Kaardiserver

[Kuva rohkem tulemusi](#)

Otsingunimekirja ülaosas on ikoonid , millele vajutades sorteeritakse otsingutulemus kas Katastriüksuse täisaadressi või tunnuse järgi.

Juhul kui tulemusi on rohkem, kui kümme(10) siis rohkemate tulemuste vaatamiseks tuleks vajutada nupule „Kuva rohkem tulemusi“ loendi alaservas.

Juhul kui tegemist on ainult ühe tulemuse kirjega, siis avatakse otsinguvormi kõrvale väike kaardiaken, mille all on toodud vorm konkreetse katastriüksuse andmetega:

KIIRPÄRING MAAREGISTRIST

Sisestage otsitav aadress või tunnus. Otsingu kohta täpsemat infot soovides vajuta otsingu taga oleval küsimärgil.


Katastriüksuse aadress või tunnus
 ?

Maakond

Vald/Linn/Linnaosa

Asustusüksus

[Kasutusjuhend \(pdf\)](#)
 Kasutajatugi:
 e-post: kaardirakendus@maaamet.ee
 tel: 6 750 866



Otsingutulemused > 78404:408:8661

[Eelmine](#) [Trükk \(andmed\)](#) [Trükk \(kaart+andmed\)](#) [Kaardiserver](#)

Maakond	Harju maakond
Omavalitsus	Tallinna linn
Asustusüksus	Nõmme linnaosa
Lähiaadress	Põllu tn 155
Tunnus	78404:408:8661
Registreerimise aeg	26.veebruar 2002. a.
Muudatuse registreerimise aeg	
Sihtotstarve 1	Elamumaa 100%
Sihtotstarve 2	-
Sihtotstarve 3	-
Pindala	856 m ²
s.h. ehitiste alune maa	66 m ²
Haritav maa	
Looduslik rohumaa	
Metsamaa	
Õuema	856 m ²
Muu maa	
s.h. veealune maa	
Registriosa	7920701/79207
Kinnistuspiirkond / jaoskond	Harju Maakohtu Tallinna kinnistusjaoskond
Möödistamise aeg	01.november 2000. a.
Möödistaja	OÜ EKE Projekti Maamöödubüroo
Möödistamisviis	möödistatud, transformeeritud
Hinnatsoon	H0784026 100%
Viljakustsoon	
Püsiline	http://xgis.maaamet.ee/ky/FindKYByT.asp?txtCU=78404:408:8661

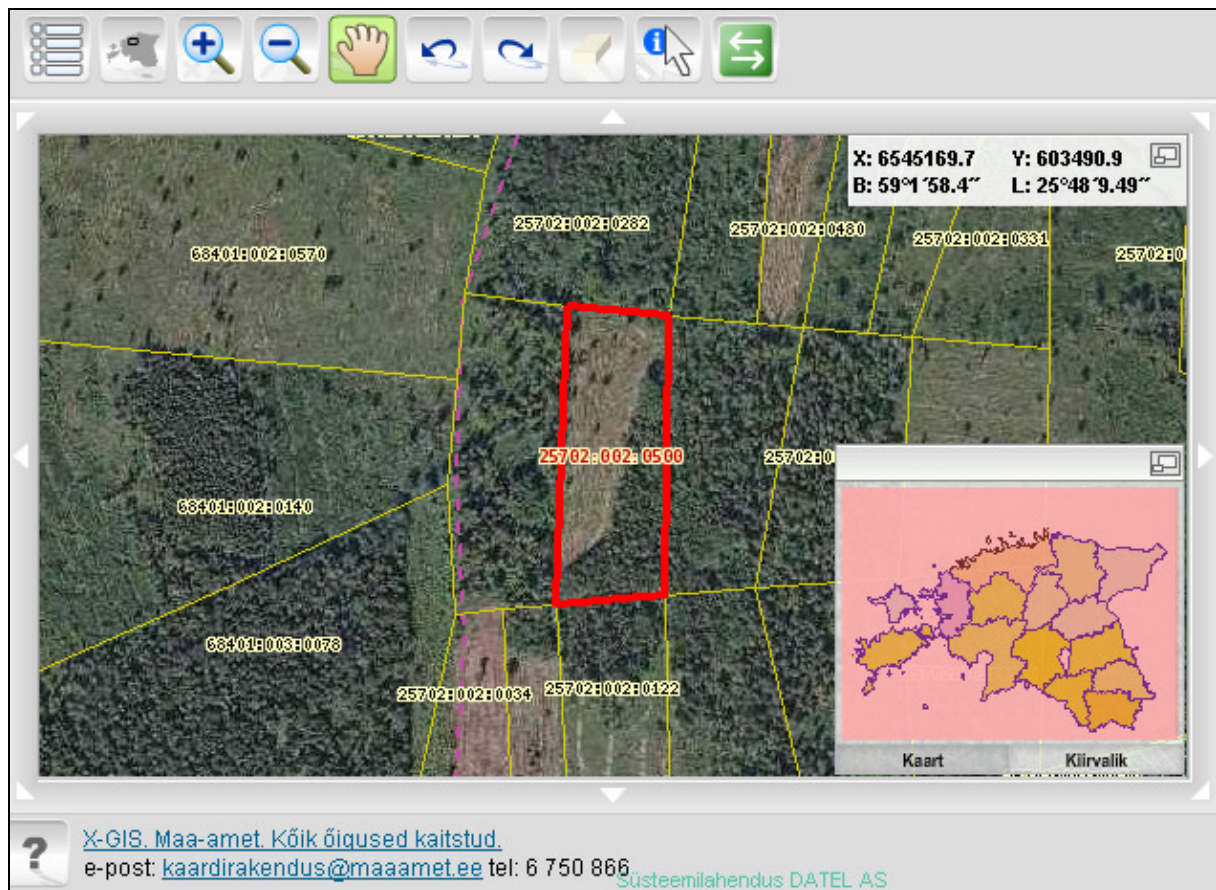
[Eelmine](#) [Trükk \(andmed\)](#) [Trükk \(kaart+andmed\)](#) [Kaardiserver](#)

2.3 Kaardiaknad

Kaardiaknaid on kahte tüüpi, vaikumisi otsingu tulemusena avatakse väike staatiline kaardiaken, kus on näha otsinguga määratud katastriüksus märgistatuna.

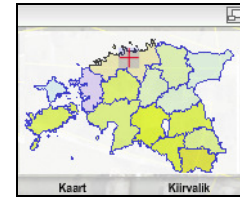


Suurem, interaktiivne X-GIS kaardiaken avaneb, kui vajutada väikse kaardiakna peal nuppu

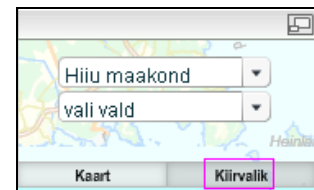


Suuremas kaardiaknas on näha nuppude paneel, koordinaatide aken ja ülevaatekaart. Otsinguga määratud katastriüksus kuvatakse märgistatuna. Nupureal asuvad kaardikihtide juhtimise, suurenduse/vähenduse, nihutamise, navigeerimise, markeritest puhastamise ja info päringu ja tagasi väiksesse staatilisesse kaardiaknasse liikumise juhtnupud.

X: 6515967.2 Y: 557456.4
B: 58°46'45.77" L: 24°59'36.33"



Koordinaatide paneeli ja ülevaate kaarti on võimalik neist hiirega kinni võttes liigutada kaardiaknas sobivamasse asukohta. Ülevaatekaarti on võimalik peita suurema kaardiala nägemiseks ära klõpsates ikoonil, selle tulemusena minimeeritakse ülevaatekaart, tagasi tavaolekusse saab ülevaatekaardi samuti klikates ikoonil.



Kasutades ülevaate kaardil olevat nuppu *Kiirvalik* avatakse vorm mille ülemisest valikkastist on võimalik valida maakond (värskendatakse kaardipilt vastavalt valitud maakonnale) ja vastavalt maakonna valikule täidetakse valikukast *Vali vald*, mille kaudu sobiva valla või linna valimisel värskendatakse kaardipilt vastavalt määratud valikule.



Nupuga on võimalik kaardiaken sulgeda ja liikuda tagasi sellesse režiimi, kus kuvatakse staatilist kaardipilti väikses kaardiaknas.

3. Tegevused

3.1 Otsimine


Otsimiseks on vajalik avada katastriüksuse kiirpäringu rakendus, mille esilehel on otsimise vorm (vt. joonist punktis 2.1) väljadesse tuleb sisestada sobivad otsingu parameetrid.

Otsingu sisestamiseks on olemas üks väli, mida saab täita. Esmase otsingu teostamiseks sisestage, kas katastriüksuse aadress(nimi, nimetus) või katastriüksuse tunnus või osa tunnusest/aadressist, mida teate. Otsingutulemused kuvatakse automaatselt vastavalt juba sisestatud atribuutidele otsinguväljadest paremal olevale alale. Juhul kui otsingutulemusi on palju, siis on hiljem võimalik tulemusi piirata määratledes ära välja Maakond, edasi Vald/Linn/Linnaosa ning järgmisena Asustusüksus, seda juhul kui otsitavat üksus ei ole loendist leitav. Otsingut võib teostada ka vastupidises

järjekorras. Juhul, kui automaatsing ei tööta tuleks vajutada nupule „Otsi“ otsinguvormi vasakus alaservas.

Otsingut on võimalik teostada ka sõna osa järgi otsimiseks, vaikimisi otsitakse alati sisestatud teksti aadressi algusest. Kui soovitakse leida aadresse kus sisaldub mingi sõnaosa, tuleb kasutada märki * sõna alguses. Näiteks kui sisestada tingimus kujul *saar – siis leitakse vastused, mis sisaldava sõnaga saar aadressi keskel.

Kui otsinguga tagastatakse nimekiri tulemustest, siis konkreetse katastriüksuse andmete vaatamiseks on vajalik kasutada sobiva kirje järel olevat linki [Andmed](#), mille tulemusena avatakse samasse aknasse detailsem vorm valitud katastriüksuse andmetega. Kasutades otsingutulemuste nimekirjas linki [Kaardiserver](#), siis suundutakse antud katastriüksusega Maa-ameti kaardiserverisse ja näidatakse kaardiaknas otsingu tulemusena leitud katastriüksust märgistatuna ja aktiveeritud on objekti info paneel, kus on näha konkreetse katastriüksuse detailandmed.

Tulemuste nimekirja kaudu on võimalik sobiva katastriüksusega liikuda ka kaardiaknasse, selleks tuleb kasutada linki [Kaart](#). Selle tulemusena kuvatakse otsinguvormi ülaosasse väiksesse kaardiaknasse valitud katastriüksus märgistatuna. Suuremas kaardiaknas tulemuse nägemiseks tuleb kasutada väiksel kaardil olevat linki . Suurem kaardiaken avaneb samuti samasse aknasse ja otsingutulemuste nimekirja ülaosasse.

Katastriüksuse detailvaate allosas on link nimega [Püsiliink](#) kujul:

[Püsiliink http://xgis.maaamet.ee/ky/FindKYByT.asp?txtCU=78404:408:8661](http://xgis.maaamet.ee/ky/FindKYByT.asp?txtCU=78404:408:8661)

Juhul kui otsingutingimused olid sisestatud nii, et selle tulemusena otsing tagastab rohkem kui 100 tulemust, siis kuvatakse selle kohta kasutajale vastav teade:

Leiti rohkem kui 100 tulemust. Täpsema otsingu sooritamiseks kasutada [ADS rakendust](#).


Kui otsing ei tagasta midagi siis teavitatakse kasutajat järgmise teatega:

Ei leitud. Palun täpsustage otsingutingimusi.


Kui vormile ei ole sisestatud tingimusi siis nupule **Otsi** vajutusega kuvatakse teade:

Palun sisestage aadress või tunnus

3.2 Otsingu abi

Otsingu vormil on iga otsingu juures teksti väljade järel ikoonid  millele vajutades avatakse abistav info otsingu tingimuste sisestamise kohta. Kujul:

Sisestage otsitava aadress või katastriüksuse tunnus. Teenus pakub jooksvalt vastuseid, vastuste variantidest valge sobiv. Kui soovite otsinguala piirata, siis valige vastav valik haldusüksuste rippmenüüdest.

Otsingu abiinfot on võimalik sulgeda selle ülaosas oleva  ikooniga või liikudes hiirega abiinfo teate pealt ära.

3.3 Trükkimise vaade

Pärast otsingu sooritamist on võimalik soovitud otsingu tulemust väljatrükkida, selleks on otsingutulemuse detailkuva vormil link [Trükk \(andmed\)](#). Sellele lingile vajutamise tulemusena avatakse trükkimise vaade, kus on näha kõik detailvaates olevad andmed antud katastriüksuse kohta. Ühtlasi avaneb ka printerivaliku dialoogaken, millelt tuleks valida sobib printer, vajadusel muuta printimise parameetreid ning siis printida.

Juhul, kui on vaja printida vaid katastriüksuse detailandmed, siis tuleks vajutada lingile [Trükk \(kaart+andmed\)](#). Muus osas tuleks toimida selliselt nagu eelmises lõigus kirjeldatud.

> 34501:007:0023



Maakond	Lääne-Virumaa
Omavalitsus	-
Asustusüksus	Kunda
Lähiaadress	Aia tn 2a
Tunnus	34501:007:0023
Registreerimise aeg	04.oktoober 2002. a.
Sihtotstarve	1. Tootmismaa 100%

3.4 Otsingutulemuste vaatamine

Kui tulemuste nimekirjast avada katastriüksuse andmete detailvaade, siis vormil on lingid [Järgmine](#) ja [Eelmine](#) mille kaudu saab liikuda otsingu tulemuste nimekirjas olevate katastriüksuste detailvaadete kuvade vahel. Liikudes erinevate kuvade vahel värskendatakse lisaks andmetele ka detailvaates olevat kaardiakent.

Detailvaate andmete vormil on link Registriosas [40433/404](#), millele vajutades avatakse kinnistusraamatusse sisselogimise vorm.

Olles avanud tulemuste nimekirjast konkreetse katastriüksuse, siis selle kuvatakse kaardiakna all linki [Otsingu tulemused> 73001:008:0996](#) ja näidatakse avatud katastriüksuse tunnust. Lingiga „Otsingu tulemused” liigutakse detailvaatest tagasi otsingutulemuste nimekirja.

4. Teenuse poole pöördumine

Kuna tegemist on lingitava rakendusega, siis on võimalik pöörduda rakenduse poole välistelt aadressidelt.

Konkreetsuse katastriüksuse poole pöördumine:

<http://xgis.maaamet.ee/ky/FindKYByT.asp?txtCU=72704:004:0430>

Otsingu vormi poole pöördumine:

<http://xgis.maaamet.ee/ky/SearchKYFrames.asp>

Korruga mitme katastriüksuse poole pöördumine (pöördumisel on võimalik kasutada kolme parameetrit *txtNimi* (aadress), *cmbMCode* (maakonnakood) ja *cmbVCode* (valla kood)):

Näiteks Jaama 2 Eestis->

<http://xgis.maaamet.ee/ky/FindKYMult.asp?txtNimi=jaama%202>

Jaama 2 Tallinnas->

<http://xgis.maaamet.ee/ky/FindKYMult.asp?txtNimi=jaama%202&cmbVCode=0784>

Jaama 2 Harjumaal->

<http://xgis.maaamet.ee/ky/FindKYMult.asp?txtNimi=jaama%202&cmbMCode=0037>

5. Abi

Kui kiirpäringu kasutamisel tekib probleeme või küsimusi, siis saatke e-mail probleemi kirjelduse või küsimusega aadressil kaardirakendus@maaamet.ee või helistage telefonil 6750866

Maainfo Teenuse kasutamiseks, mis avaneb lingilt „Kaardirakendus“ on soovitatav lugeda täpsustavad infot juhendist, mis asub aadressil:

http://xgis.maaamet.ee/xGIS/help/X-GIS_juhend.pdf