

## **MAA-AMET**

reg nr 9.3/16/9652

### **EESTI VABARIIGI 2015. AASTA MAAVARAVARUDE KOONDBILANSID (seisuga 31.12.2015. a.)**

Maa-ameti geoloogia osakonna  
juhataja

Reet Roosalu

Tallinn 2016

## ANNOTATSIOON

R. Roosalu “Eesti Vabariigi 2015. aasta maavaravarude koondbilansid”. Maa-amet, Tallinn, 2015. Tekst 42 lk, tekstilisad – 255 lk (Keskkonnaministeerium, Maa-amet, Statistikaamet, Eesti Geoloogiafond).

Maavaravarude koondbilansid koostati Maa-ameti poolt keskkonnaregistri maardlate nimistu volitatud töötleja ülesannete täitmise raames. Vajalikud andmed pärinevad keskkonnaregistri maardlate nimistu andmebaasist, mida on aasta jooksul täiendatud vastavalt keskkonnaministri poolt käskkirjaga kinnitatud uuringuaruannetele, kehtivate kaevandamis-lubade andmetele ning Keskkonnaameti kaudu laekunud maavara kaevandamise mahu aruannetele.

2015. a maavaravarude koondbilansid koostati vastavalt maapõueseadusele dolokivi, fosforiidi, järvelubja, järvemuda, kristalliinse ehituskivi, kruusa, liiva, lubjakivi, meremuda, põlevkivi, savi ja turba varude kohta. Seisuga 31. detsember 2015. a on keskkonnaregistri maardlate nimistus kokku arvele võetud 905 maardlat, sh. kolm maardlat (Eesti põlevkivimaardla, Epu-Kakerdi turbamaardla ja Vasalemma lubjakivimaardla) on jaotatud osadeks ja nende kohta on koostatud mitu registrikaarti, ülejäänud maardlate kohta on koostatud üks registrikaart. Üks maardla võib maardlas arveloleva mitme kasutusala tõttu olla ära toodud mitmes bilansis. Bilansitabelis on registrikaardi numbrile lisatud tärn (\*), kui bilansireal on tegu maardlas kaasneva maavaraga. Pindala veerus on vastavalt reale märgitud maardla (maardlaosa) või mäeeraldise pindala.

Bilansitabelid on koostatud kasutusalade lõikes, maakondlikus ja tähestikulises järjestuses. Peamiste andmetena on ära toodud maardlate ja mäeeraldiste maavaravaru seis aruandeaasta alguses ja lõpus ning varumuutused aasta jooksul.

Märksõnad: bilanss, varu, põlevkivi, turvas, järvemuda, meremuda, järvelubi, fosforiit, lubjakivi, dolokivi, savi, liiv, kruus, kristalliinne ehituskivi, maakond.

## SISUKORD

	Lk
SISSEJUHATUS.....	4
1. BILANSSIDE SELETUSKIRJAD	
1.1. Põlevkivivaru koondbilansi seletuskiri .....	10
1.2. Turbavaru koondbilansi seletuskiri.....	12
1.3. Järvemudavaru koondbilansi seletuskiri .....	15
1.4. Meremudavaru koondbilansi seletuskiri .....	16
1.5. Järvelubjavaru koondbilansi seletuskiri.....	17
1.6. Fosforiidivaru koondbilansi seletuskiri.....	18
1.7. Lubjakivivaru koondbilansi seletuskiri.....	19
1.8. Dolokivivaru koondbilansi seletuskiri .....	21
1.9. Kristalliinse ehituskivivaru koondbilansi seletuskiri .....	23
1.10. Savivaru koondbilansi seletuskiri.....	24
1.11. Liivavaru koondbilansi seletuskiri.....	25
1.12. Kruusavaru koondbilansi seletuskiri.....	34
2. KOKKUVÕTE .....	41
3. KASUTATUD KIRJANDUS .....	42
4. TEKSTILISAD	
Lisa 1. Koondtabelid maavaravarude kaevandamise kohta 2015. aastal.....	43
Lisa 2. Koondtabel 2010 - 2015 a. kaevandatud koguste muutuse kohta .....	51
Lisa 3. Kaevandatud kogused 2005-2015 .....	52
Lisa 4. MAAVARAVARUDE KOONDBILANSID seisuga 31.12.2015 (tabel)	
Põlevkivi .....	53
Hästilagunenud turvas .....	58
Vähelagunenud turvas .....	95
Järvemuda põlluväetiseks .....	125
Järvemuda raviotstarbeks .....	126
Meremuda .....	127
Järvelubi (järvekriit) .....	128
Fosforiit .....	129
Tsemendilubjakivi .....	130
Tehnoloogiline lubjakivi .....	130
Ehituslubjakivi .....	133
Tehnoloogiline dolokivi .....	142
Viimistlusdolokivi .....	143
Ehitusdolokivi .....	145
Täitedolokivi .....	150
Kristalliinne ehituskivi .....	151
Tsemendisavi .....	151
Raskeltsulav savi .....	151
Keraamiline savi .....	152
Keramsiidisavi .....	156
Tehnoloogiline liiv .....	157
Ehitusliiv .....	158
Ehituskruus .....	215
Täitekruus .....	260
Täiteliiv .....	262

## SISSEJUHATUS

Eesti maavaravarude arvestust peetakse keskkonnaregistri maardlate nimistus. Maardlad kantakse registrisse ja registrikaarte muudetakse vastavalt keskkonnaministri poolt käskkirjaga kinnitatud geoloogiliste uuringute aruannetele ja kehtivatele maavara kaevandamise lubadele. Maavaravarude koondbilanss on statistiline aruanne, mis koostatakse iga kalendriaasta kohta keskkonnaregistri maardlate nimistu volitatud töötaja poolt ja esitatakse Keskkonnaministeeriumile ja Statistikaametile.

Eesti Vabariigi 2015. a maavaravarude koondbilansid (seisuga 31.12.2015. a) on koostatud Eesti maavarade varude koguste ja varumuutuste kohta 2015. aastal. Maapõueseaduse kohaselt on maavaradeks dolokivi, fosforiit, järvelubi, järvemuda, kristalliinne ehituskivi, kruus, liiv, lubjakivi, meremuda, põlevkivi, savi ja turvas, mis on arvele võetud keskkonnaregistri maardlate nimistus. Seisuga 31. detsember 2015. a on keskkonnaregistri maardlate nimistus kokku arvele võetud 905 maardlat. Kolmes suuremas maardlas (Eesti põlevkivimaardla, Epu-Kakerdi turbamaardla ja Vasalemma lubjakivimaardla) on välja eraldatud maardlaosad.

Maavaravarude koondbilansid koostati Maa-ameti poolt keskkonnaregistri maardlate nimistu volitatud töötaja ülesannete täitmise raames. Vajalikud andmed pärinevad keskkonnaregistri maardlate nimistu andmebaasist, mida on 2015. aasta jooksul täiendatud vastavalt keskkonnaministri poolt käskkirjaga kinnitatud uuringuaruannetele, kehtivate kaevandamislubade andmetele ning Keskkonnaameti kaudu laekunud maavara kaevandamise mahu aruannetele. Alates 2011. aastast on loa omanikel võimalik kaevandatud koguseid deklareerida Keskkonnaameti e-teenuste keskkonnas ja deklaratsioonide andmed jõuavad Maa-ametini elektrooniliste kanalite kaudu. Kaevandatud koguseid on esitatud kolme komakoha täpsusega, mistõttu esineb bilansis seoses ümardamisega ühe komakohani olukordi, kus maavara kaevandatud kogus ühe maardla peale kokku ei võrdu selle maardla mäeeraldiste kaevandatud mahtude summaga. Samuti on mõnedel mäeeraldistel bilansis näidatud kaevandatud kogus 0,0. Selline olukord tekib, kui mäeeraldiselt kaevandatud kogus on väiksem kui 0,05 ühikut, mis on vähim bilansis välja toodav suurus, mis ümarduks väärtuseks 0,1.

Maavaravarude muutused aruandeaastal olid tingitud kaevandamisest, kaevandamiskadudest, geoloogiliste uuringute tulemusena uute maardlate registrisse kandmisest ning varude ümberhindamisest ja täiendavate varude arvele võtmisest olemasolevates maardlates. Vähesel määral on varud muutunud, kui Maa-ametile on edastatud varasemate perioodide kaevandatud maavara mahu aruande täpsustusi. Andmete korrastamisest tingitud muutused bilansiridadel on kirjeldatud vastavates seletuskirjades.

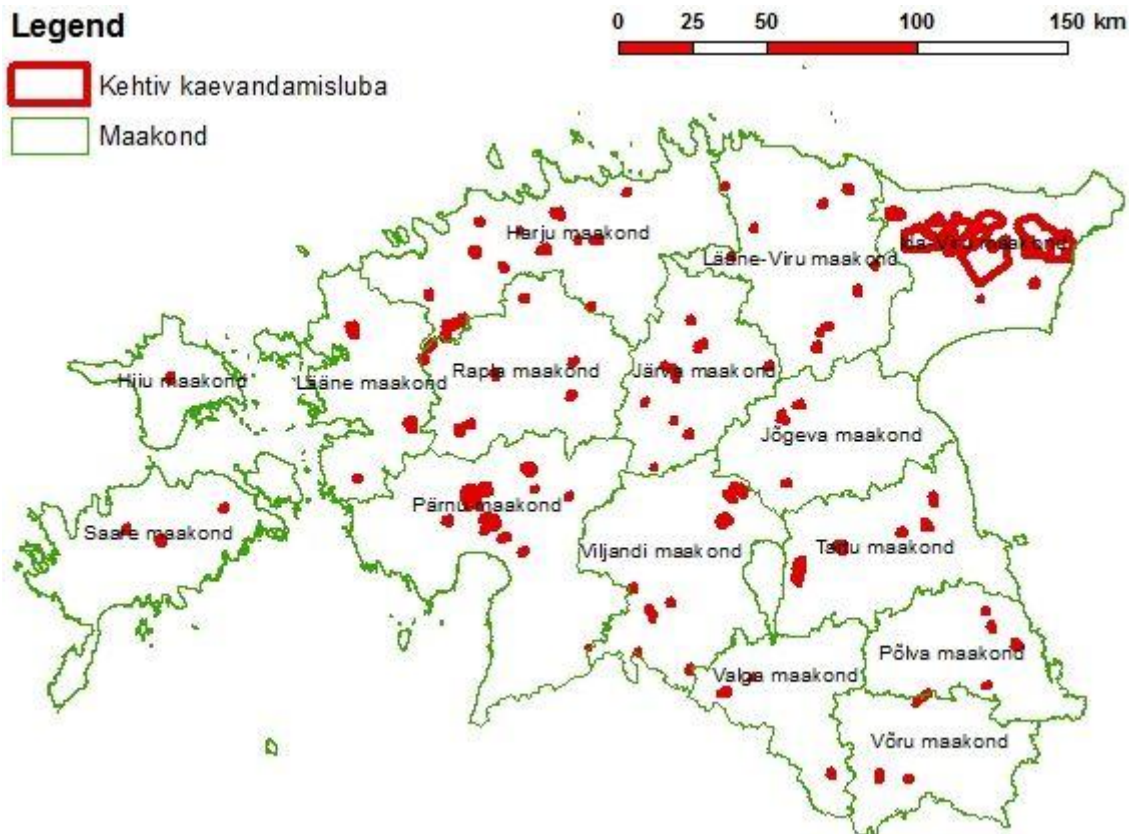
Bilansi tabeliosas (lisa 4) on toodud kõik maavarad kasutusala kaupa (tabeli igal real on märgitud kasutusala kood). Iga kasutusala lõikes on maardlad antud maakonniti tähestikulises järjekorras. Varumuutusi on iseloomustatud eraldi kõigi varukategooriate osas ning lühidalt lahti seletatud ka seletuskirjades. Maardlate nimed on esitatud trükitähtedega, sellele järgneb olemasolu korral maardlaosa nimi kirjatähtedega. Maardlatel, millel on olemas kehtiv maavara kaevandamise luba, on mäeeraldise real nimetuse järel näidatud kaevandamisloa omaniku nimi ja kaevandamisloa number. Registrikaardi numbrile on lisatud tärn (\*), kui bilansireal on tegu maardlas kaasneva maavaraga. Pindala veerus on märgitud maardla (maardlaosa) või mäeeraldise kogupindala. Kõikide maavaravarude bilansside juurde on lisatud lühike seletuskiri iseloomustamiseks varudega seotud muutuste põhjusi.

Koondülevaade seisuga 31.12.2015 arvel olevatest maavaravarudest ja 2015. aastal kaevandatud kogustest on toodud tabelis 1. Koondülevaade maavarade kaevandamise kohta maavarade ja maardlate lõikes 2015. aastal on toodud lisa 1.

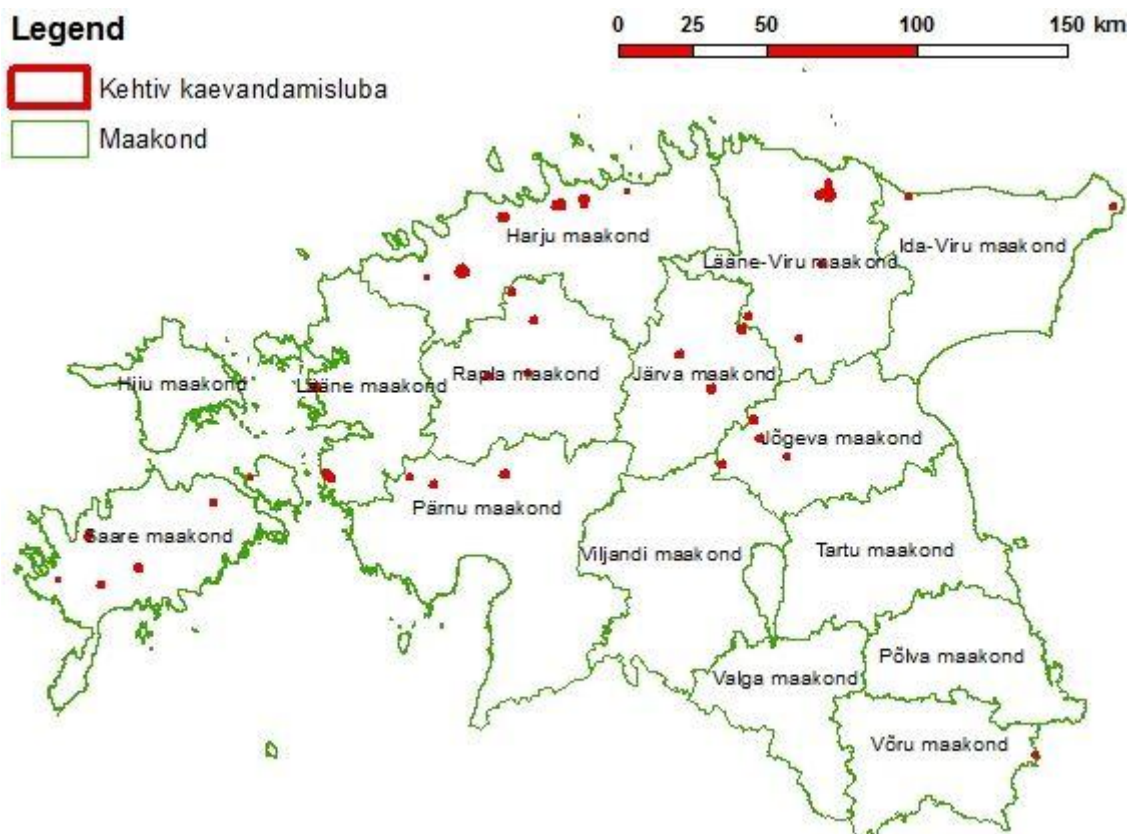
Tabel 1. Maavarade kaevandamine 2015. a. ja varud seisuga 31.12.2015.

Maavara	Mõõtühik	Kaevandamine (kaod) 2015.a	Maavaravarud seisuga 31.12.2015		
			Aktiivne		Passiivne
			tarbevaru	reservvaru	
Põlevkivi	tuhat t	14 908,4 (- 4557,2)	988 066	302 584	3 416 500
Fosforiit	tuhat t	–	–	–	2 935 735
Tsemendilubjakivi	tuhat m <sup>3</sup>	157,5 (0,1)	57 879	76 141	50 994
Tehnoloogiline lubjakivi	tuhat m <sup>3</sup>	68,9 (2,1)	14 074	43 447	73 492
Ehituslubjakivi	tuhat m <sup>3</sup>	1 627,1 (3,9)	185 005	265 526	237 877
Tehnoloogiline dolokivi	tuhat m <sup>3</sup>	127,7	12 897	82 582	–
Viimistlusdolokivi	tuhat m <sup>3</sup>	5,6	2 832	20 603	2 261
Ehitusdolokivi	tuhat m <sup>3</sup>	544,9	64 152	98 728	82 384
Täitedolokivi	tuhat m <sup>3</sup>	7,9 (5,6)	1 134	–	–
Kristallinne ehituskivi	tuhat m <sup>3</sup>	–	1 245 062	1 723 932	–
Tsemendisavi	tuhat m <sup>3</sup>	18,2	14 996	11 213	489
Raskeltsulav savi	tuhat m <sup>3</sup>	–	–	–	341
Keraamiline savi	tuhat m <sup>3</sup>	13,5	10 061	235 886	13 028
Keramsiidisavi	tuhat m <sup>3</sup>	–	8 046	2 248	228
Ehituskruus	tuhat m <sup>3</sup>	1 345,3 (44,8)	67 446	64 355	17 750
Täitekruus	tuhat m <sup>3</sup>	14,8 (10,9)	1 977	–	14
Tehnoloogiline liiv	tuhat m <sup>3</sup>	16,2	5 314	3 231	2 128
Täiteliiv	tuhat m <sup>3</sup>	1063,8 (21,3)	92 138	5 304	2 664
Ehitusliiv	tuhat m <sup>3</sup>	2 388,9 (50,7)	243 365	423 694	177 675
Meremuda	tuhat t	0,2	1 354	–	1 667
Järvemuda (põlluväetiseks)	tuhat t	–	171	1 048	312
Järvemuda (raviks)	tuhat t	0,5	1 130	–	–
Järvelubi	tuhat t	–	731	5 120	4 857
Turvas	tuhat t	716,2	204 401	754 608	640 691

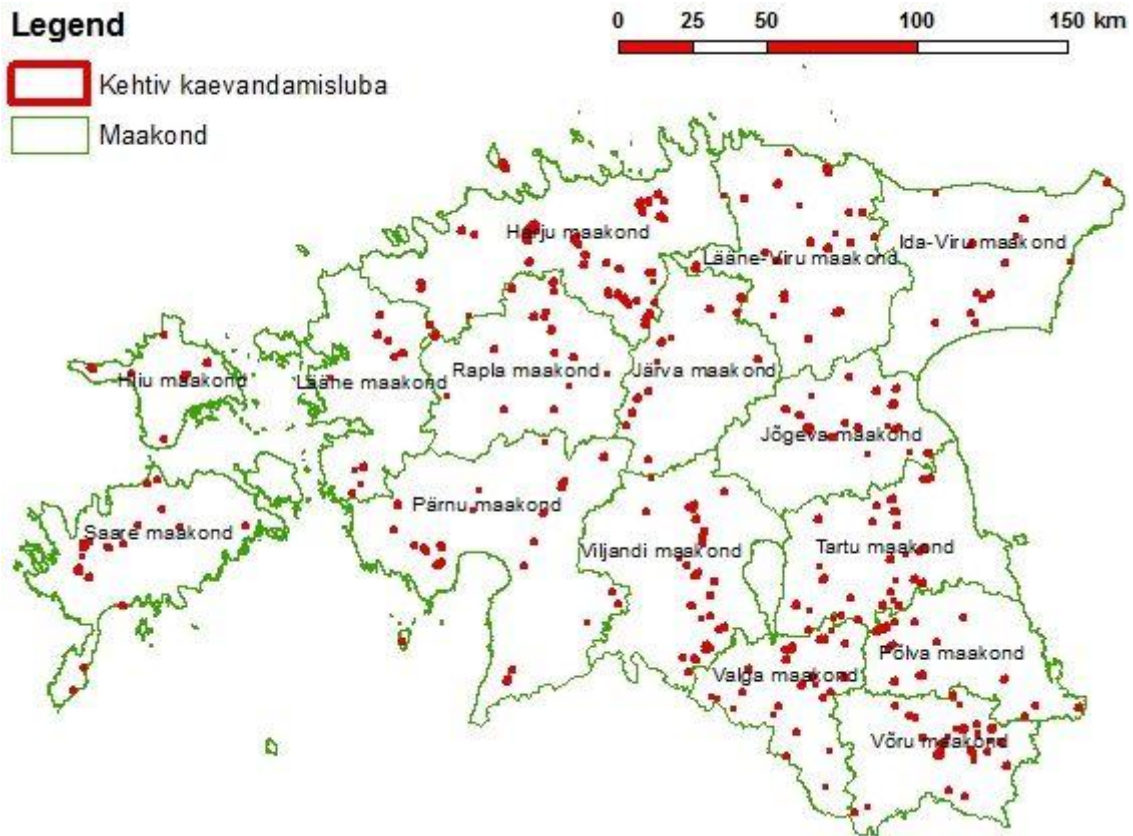
Seisuga 31. detsember 2015. a kehtis Eestis 664 maavara kaevandamise luba. Mäeeraldis on mäetöösturile maavara kaevandamiseks antud maapõue osa. Põlevkivi, turba, lubjakivi, dolokivi, kruusa, liiva, savi, meremuda ja järvemuda mäeeraldiste jaotust maakondade lõikes iseloomustavad joonised 1, 2, 3 ja 4.



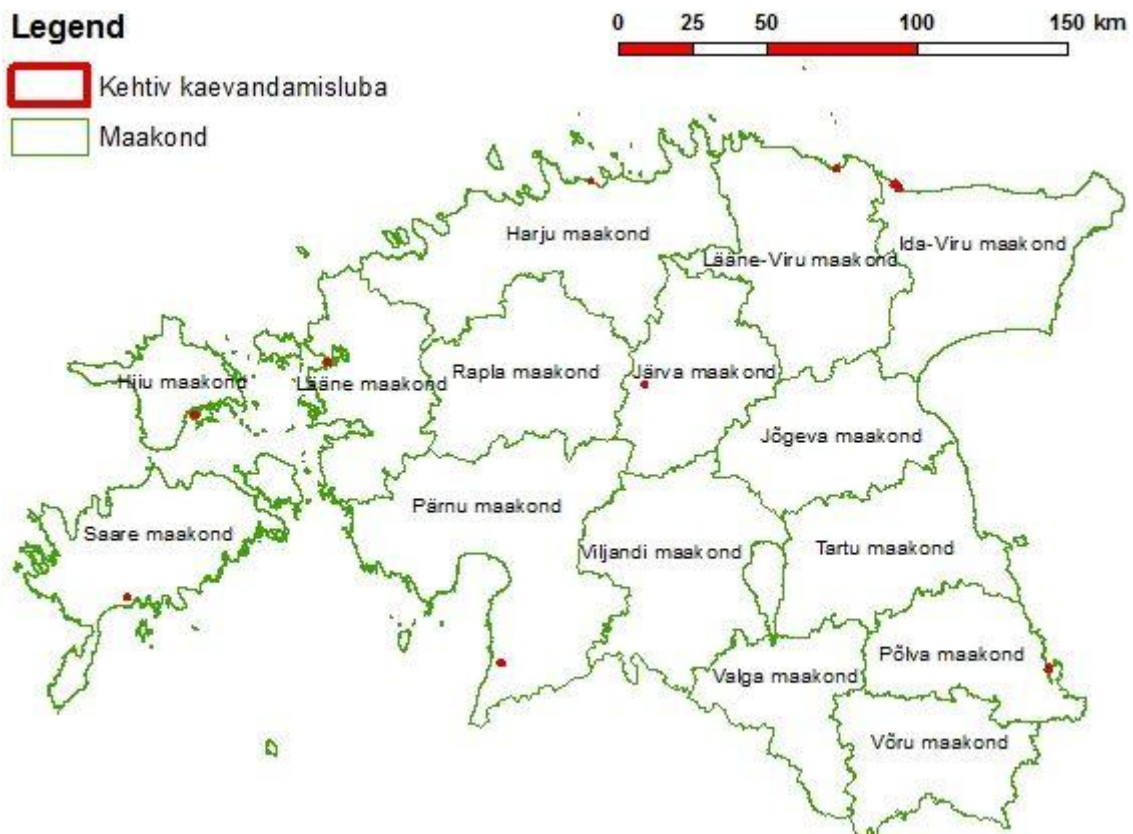
Joonis 1. Põlevkivi ja turba mäeeraldiste jaotus maakondade lõikes



Joonis 2. Lubjakivi ja dolokivi mäeeraldiste jaotus maakondade lõikes



Joonis 3. Kruusa ja liiva mäeeraldiste jaotus maakondade lõikes

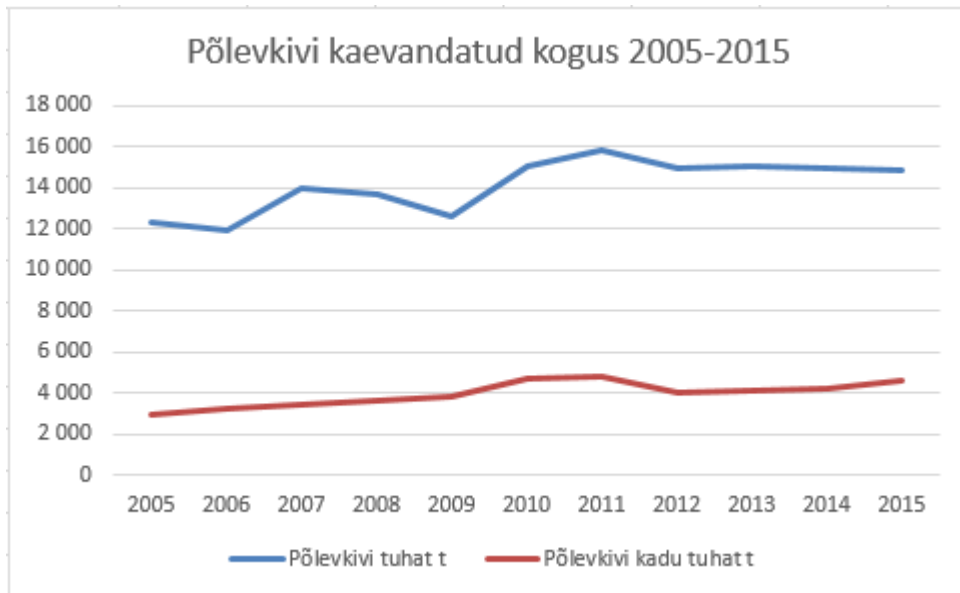


Joonis 4. Savi, meremuda ja järvemuda mäeeraldiste jaotus maakondade lõikes



Aastatel 2010-2015 toimunud maavara kaevandamise koguseid kasutusalaade lõikes kirjeldab lisa 2.

Kaevandatud maavara koguste muutusi ajavahemikul 2005 – 2015 kirjeldavad joonised 5 – 9 ja lisa 3.



Joonis 5. Põlevkivi kaevandatud koguste muutus 2005 - 2015

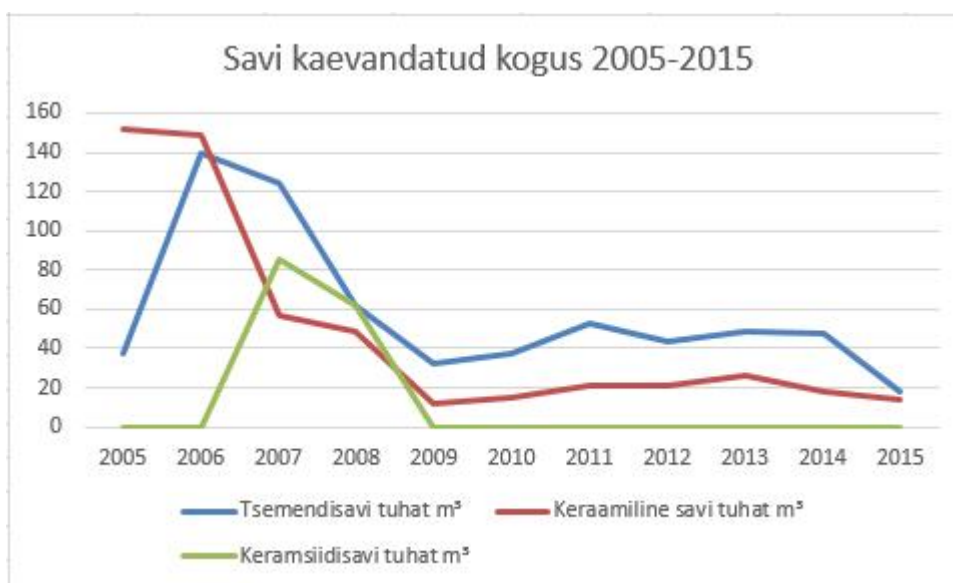


Joonis 6. Lubjakivi ja dolokivi kaevandatud koguste muutus 2005 - 2015

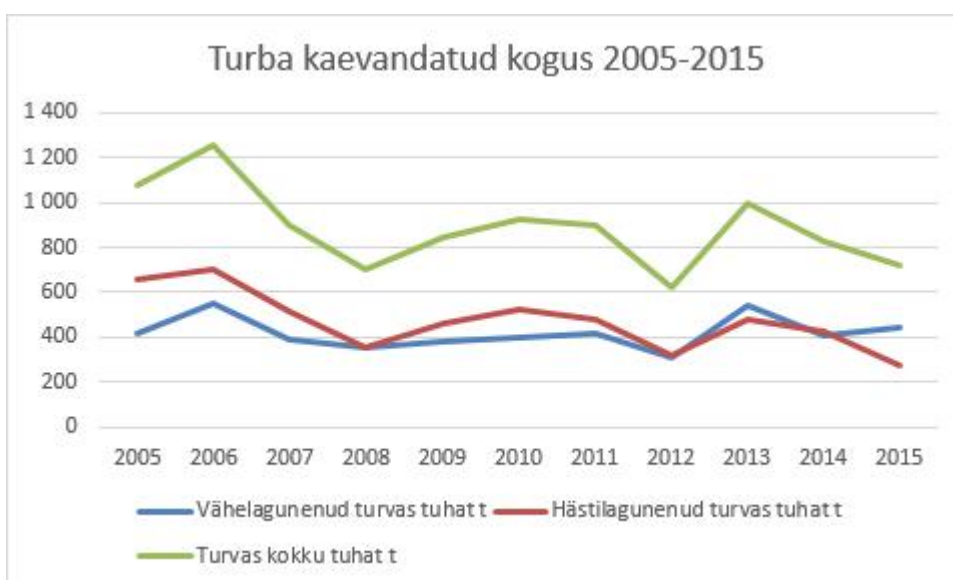




Joonis 7. Kruusa ja liiva kaevandatud koguste muutus 2005 - 2015



Joonis 8. Savi kaevandatud koguste muutus 2005 – 2015



Joonis 9. Turba kaevandatud koguste muutus 2005 - 2015

Eesti Vabariigi 2015. aasta  
**põlevkivivaru** koondbilanss  
(seisuga 31.12.2015)

### Seletuskiri

Seisuga 31. detsember 2015. a on Eesti Vabariigi põlevkivibilansis üleriigilise tähtsusega **EESTI põlevkivimaardla**, mis paikneb kahe maakonna Ida-Virumaa ja Lääne-Virumaa piires. Eesti põlevkivimaardlal on 23 maardlaosa (kaeve- ja uuringuvälja), neist kehtiva kaevandamisloaga on hõlmatud 13 maardlaosa.

2015. aastal kaevandati Eesti maardlast kokku 14908,4 tuh tonni põlevkivi aktiivset tarbevaru. Kaod moodustasid kokku 4557,2 tuh tonni.

**Eesti Energia Kaevandused AS** kaevandas 2015. aastal 74,3 % Eesti põlevkivi aastatoodangust, kokku 11 083,4 tuh tonni aktiivset tarbevaru, reservvaru 2015. aastal ei kaevandatud. Kadudeks läks 3 644,9 tuh tonni. Allmaakaevandustest olid töös Ahtme II ja Estonia ning pealmaakarjääridest Narva ja Sirgala. Kõik eelnimetatud mäeeraldised asuvad Ida-Virumaal.

Olemasoleva geoloogilise andmestiku ning kaevevälja tootsa kihindi põlevkivikihtide mõõdistamistulemuste alusel täpsustati Estonia, Narva ja Sirgala kaeveväljade tarbe- ja reservvaru.

AHTME kaeveväljal kaevandati 254,2 tuh tonni põlevkivi tarbevaru, kaevandamiskaod moodustasid 158,1 tuh tonni. Kaod moodustasid 38,3 % kaevandatud ja kadudena deklareeritud varu kogusummast.

AIDU kaeveväljal ei kaevandatud.

ESTONIA kaeveväljal hinnati osa aktiivsest tarbevarust ümber passiivseks tarbevaruks moodustatava Selisoo looduskaitseala tõttu; kaevandati 6159,0 tuh tonni põlevkivi tarbevaru. Kaevandamiskaod moodustasid 2962,4 tuh tonni. Kaod moodustasid 32,5 % kaevandatud ja kadudena deklareeritud varu kogusummast.

KOHTLA kaeveväljal ei kaevandatud.

NARVA kaeveväljal kaevandati Narva karjäärist ja Narva põlevkivikarjäärist II kokku 1731,0 tuh tonni põlevkivi, kaevandamiskaod moodustasid kokku 258,4 tuh tonni. Kaod moodustasid 13,0 % kaevandatud ja kadudena deklareeritud varu kogusummast.

SIRGALA kaeveväljal kaevandati Sirgala karjääris ja Sirgala II põlevkivikarjääris kokku 2939,2 tuh tonni põlevkivi ja kaevandamiskaod moodustasid 266,0 tuh tonni. Kaod moodustasid 8,3 % kaevandatud ja kadudena deklareeritud varu kogusummast.

TAMMIKU kaeveväljal on mäetööd peatatud alates 2002. a.

UUS-KIVIÕLI uuringuväljal 2011. aastal saadud kaevandamisloa alusel kaevandamisega veel ei alustatud.

VIRU kaeveväljal ei kaevandatud.

**VKG Kaevandused OÜ** kaevandas 2015. aastal 17,7 % Eesti põlevkivi aastatoodangust, kokku 2 637,1 tuh t. Kadudeks läks 912,3 tuh tonni põlevkivi. Ida-Virumaal OJAMAA uuringuväljalt kaevandati 962,4 tuh tonni põlevkivi tarbevaru, kaod moodustasid 276,7 tuh tonni (22,3 % kaevandatud ja kadudena deklareeritud varu kogusummast).

SOMPA kaeveväljal kaevandati Sompa kaevandusest 1674,7 tuh tonni põlevkivi ja kaevandamiskaod moodustasid 635,6 tuh t (27,5 % kaevandatud ja kadudena deklareeritud varu kogusummast).

---

**OÜ Kiviõli Keemiatööstuse Varad** kaevandas Ida-Virumaal PÕHJA-KIVIÕLI uuringuväljal Põhja-Kiviõli II põlevkivikarjäärist 1096,4 tuh t põlevkivi tarbevaru. Kaevandatud kogus moodustas 2015. aastal 7,4 % Eesti põlevkivi aastatoodangust.

**AS Kunda Nordic Tsement** kaevandas Lääne-Virumaal KOHALA uuringuvälja Ubja põlevkivikarjäärist 91,6 tuh tonni põlevkivi aktiivset tarbevaru. Kaevandatud kogus moodustas 2015. aastal 0,6 % Eesti põlevkivi aastatoodangust.

Eesti Vabariigi 2015. aasta  
**turbavarude** koondbilanss  
(seisuga 31.12.2015)

### Seletuskiri

Seisuga 31. detsember 2015. a on Eesti Vabariigi turbabilansis 280 maardlat 324 bilansireal (sealhulgas 324 hästilagunenud ja 234 nii hästi- kui vähelagunenud turba osas). Harku lubjakivimaardlas leidub hästilagunenud turvast kaasneva maavarana. Turbamaardlatest paikneb 42 maardlat kahe ja 2 maardlat kolme maakonna piires. Üleriigilise tähtsusega maardlaid on 6 – ELLAMAA, ENDLA, EPU-KAKERDI, LAVASSAARE, PUHATU, SANGLA. Epu-Kakerdi turbamaardlal on 9 maardlaosa: Kakerdaja, Laeksaare, Mustla, Hiripilli, Lööla, Epu, Hundisoo, Prääma ja Tartussaare.

2015. aastal kaevandati Eestis turvast kokku 716,2 tuh tonni, sealhulgas 282,7 tuh tonni hästilagunenud ja 433,5 tuh tonni vähelagunenud turvast. Kaevandati 61-st maardlast. 2015. aastal kaevandati turvast 14 % vähem, kui 2014. aastal. Peamiselt aianduses kasutusel oleva vähelagunenud turba kaevandatud kogus oli paljude aastate keskmisel tasemel, kuid märgatavalt, võrreldes eelnenud aastaga 33%, on vähenenud peamiselt küttematerjalina kasutatava hästilagunenud turba kaevandamine (vt. lisa 3).

**Harjumaal** asuvast 38-st turbamaardlast kaevandati üheksas.

AS Tootsi Turvas kaevandas ELLAMAA maardla Riisipere IV turbatootmisalalt 1,7 tuh tonni vähelagunenud turvast, MAHTRA maardla Leva tootmisalalt 16,5 tuh tonni vähelagunenud turvast, SAUSTI maardla Paekna tootmisalalt 3,2 tuh tonni vähelagunenud turvast. OHTU maardlas kaevandas AS Jiffy Products Estonia Ohtu turbatootmisalalt 16,7 tuh tonni hästilagunenud turvast ja 2,2 tuh tonni vähelagunenud turvast.

AS Ahtol kaevandas RAE maardlas kahelt turbatootmisalalt kokku 2,5 tuh tonni hästilagunenud ja 8,6 tuh tonni vähelagunenud turvast. SAUSTI maardlas kaevandas AS Jiffy Products Estonia Sausti turbatootmisalalt ja Aasu turbatootmisalalt kokku 9,8 tuh tonni vähelagunenud turvast. SOONISTE maardlas kaevandas OÜ Kekkila Eesti kahelt mäeeraldiselt kokku 8,1 tuh t hästilagunenud turvast ja 12,9 tuh tonni vähelagunenud turvast. VÄÄNA maardlast kaevandas AS Jiffy Products Estonia 11,2 tuh t hästilagunenud turvast. ÄÄSMÄE maardlast kaevandas AS Jiffy Products Estonia 5,0 tuh tonni vähelagunenud turvast.

**Hiiumaal** kaevandas AS Hiiu Turvas PIHLA maardlast 5,5 tuh tonni vähelagunenud turvast. Maakonnas on 3 turbamaardlat.

**Ida-Virumaal** PUHATU maardlas toimus hästi- ja vähelagunenud turba tarbe- ja reservvaru täpsustamine ja osaline ümberhindamine.

Maakonnas asuvast 13-st maardlast kaevandati kahes.

HIIESOO maardlast kaevandas AS Tootsi Turvas 1,9 tuh tonni vähelagunenud turvast. PUHATU maardlast kaevandas AS Tootsi Turvas Kasesoo turbatootmisalalt 8,3 tuh tonni vähelagunenud turvast ning Puhatu tootmisalalt 18,9 tuh tonni hästilagunenud turvast ja 4,4 tuh tonni vähelagunenud turvast.

**Jõgevamaal** asuvast 33-st turbamaardlast oli kasutusel kaks.

ENDLA maardlast Endla turbatootmisalalt kaevandas OÜ Siimusti Känd 1,4 tuh tonni hästilagunenud turvast ja 3,6 tuh tonni vähelagunenud turvast; AS Tara-Torf kaevandas Tapiku turbatootmisalalt 5,5 tuh t vähelagunenud turvast ning UMBUSI maardlast 4,3 tuh tonni hästilagunenud turvast.

**Järvamaal** asuvast 25-st maardlast kaevandati kuues.

EPA-VASSAARE maardlast kaevandas Estonia OÜ 1,3 tuh tonni vähelagunenud turvast. AS Prelvex kaevandas ENDLA maardlast Ervita turbatootmisalalt 2,4 tuh tonni hästilagunenud turvast; EPU-KAKERDI maardla Prääma turbatootmisalalt 8,0 tuh tonni hästilagunenud ja 12,0 tuh tonni vähelagunenud turvast; LOKUTA maardlast 1,0 tuh tonni hästilagunenud ja 0,4 tuh tonni vähelagunenud turvast; RETLA maardlast 5,0 tuh tonni hästilagunenud ja 5,2 tuh tonni vähelagunenud turvast ning TONDISSAARE maardlast Viisu turbatootmisalalt 1,7 tuh tonni hästilagunenud ja 1,2 tuh tonni vähelagunenud turvast.

**Läänemaal** oli 11-st maardlast kasutuses kolm.

Torf AS kaevandas KÖVERDAMA maardlast 10,7 tuh tonni hästilagunenud ning LAIKÜLA maardla Laiküla turbatootmisalalt 3,9 tuh tonni hästilagunenud ja Laiküla II turbatootmisalalt 19,2 tuh tonni vähelagunenud turvast. NIIBI maardlas kaevandas OÜ Kekkilä Eesti Niibi III turbatootmisalalt 6,1 tuh tonni hästilagunenud turvast ja Niibi turbatootmisalalt 5,5 tuh tonni vähelagunenud turvast.

**Lääne-Virumaal** on bilansis 42 turbamaardlat, neist oli kasutuses viis.

PEETLA maardlast kaevandas OÜ Vestur Peetla ja Salla tootmisaladelt kokku 3,7 tuh tonni hästilagunenud ja 5,5 tuh tonni vähelagunenud turvast. OÜ Rakvere Põllumajandustehnika kaevandas OHEPALU maardlast 2,4 tuh tonni vähelagunenud turvast, PUNASOO maardlast 2,3 tuh tonni vähelagunenud turvast, SAARA maardlast 3,1 tuh tonni vähelagunenud turvast ja VARUDI maardlast 2,4 tuh tonni vähelagunenud turvast.

**Põlvamaal** toimus kaevandamine 10-st maardlast kolmes.

AS Kagu-Eesti Turvas kaevandas KURGSOO maardlast 2,2 tuh tonni vähelagunenud turvast. Põlva Maaparandus AS kaevandas MEELVA maardlast Meelva ja Määrastu turbatootmisaladelt kokku 2,1 tuh tonni hästilagunenud turvast ja 2,4 tuh tonni vähelagunenud turvast ning TUURAPERÄ maardlast Tuuraperä turbatootmisalalt 0,04 tuh tonni hästilagunenud turvast.

**Pärnumaal** LAVASSAARE maardlas toimus reservvaru osaline ümberhindamine ja täiendava vähelagunenud ja hästilagunenud turba aktiivse tarbevaru kinnitamine.

Maakonna 32-st maardlast kaevandati kuues. Suurim kogus turvast saadi LAVASSAARE maardlast: kaheksalt tootmisalalt kaevandasid Jiffy Products Estonia AS, AS Tootsi Turvas, AS Torfex, AS Nurme Turvas ja ASB Greenworld Eesti AS 96,8 tuh tonni hästilagunenud ja 95,8 tuh tonni vähelagunenud turba tarbevaru ja 8,0 tuh tonni vähelagunenud turba reservvaru; Jiffy Products Estonia AS-le anti uus kaevandamisluba Põhara II turbatootmisala; ASB Greenworld Eesti OÜ-le anti uus kaevandamisluba Nurme turbatootmisala; Põhara turbatootmisala mäeeraldise piire korrigeeriti maakasutusõigusest tulenevalt.

KAVASOO maardlast kaevandas Jiffy Products Estonia AS 2,1 tuh tonni vähelagunenud turvast. AS Torfex kaevandas KÕRSA maardla kahelt tootmisalalt kokku 4,4 tuh tonni vähelagunenud turvast, MÖKSI maardlast 1,8 tuh tonni vähelagunenud turvast ja RÄÄMA maardlast 4,4 tuh tonni vähelagunenud turvast. RÄÄMA maardlas anti Biolan Baltic OÜ-le uus kaevandamisluba Rääma II turbatootmisala.

PÖÖRAVERE maardlast kaevandas AS Tootsi Turvas 9,1 tuh tonni vähelagunenud turvast.

**Raplamaal** 28-st maardlast oli kasutusel kuus.

AS Turvas kaevandas HAGUDI maardla Rabivere tootmisalalt 3,0 tuh tonni vähelagunenud turvast ja KEAVA maardla Keava turbatootmisalalt 3,2 tuh tonni vähelagunenud turvas. ILLASTE (ÜLLASTE, ELLISTE) maardlas kaevandas ERA Turvas

OÜ Illaste turbatootmisalalt 2,2 tuhande tonni vähelagunenud turvast. IMSI maardlas anti Turvas AS-le uus kaevandamisluuba Imsi mäeeraldisele. ERA Valduse AS kaevandas ORGITA maardlast 1,6 tuhande tonni hästilagunenud ja 2,5 tuhande tonni vähelagunenud turvast ning TÕNUMAA maardlast 5,4 tuhande tonni hästilagunenud ja 9,0 tuhande tonni vähelagunenud turvast. ÕMMA maardlast kaevandas OÜ Kekkila Eesti Kuislemma tootmisalalt 10,4 tuhande tonni vähelagunenud turvast.

**Saaremaal** kaevandati 16-st maardlast kolmes.

OÜ MV Turvas kaevandas KOIGI maardla Saikla turbatootmisalalt 6,0 tuhande tonni hästilagunenud turvast, PELISOO maardla Kuumi tootmisalalt 3,0 tuhande tonni hästilagunenud turvast ning PIILA maardla Piilasoo turbatootmisalalt 3,6 tuhande tonni hästilagunenud turvast ja 4,4 tuhande tonni vähelagunenud turvast.

**Tartumaal** on 12 turbamaardlat, neist kaevandati neljas.

AS Tartu Jõujaam kaevandas KERESSAARE maardlas Keressaare turbatootmisalalt 4,1 tuhande tonni hästilagunenud turvast ja 5,4 tuhande tonni vähelagunenud turvast; LAUKASOO maardlas Laukasoo turbatootmisalalt 5,1 tuhande tonni hästilagunenud turvast ja 6,0 tuhande tonni vähelagunenud turvast; MÖLLATSI maardlast 35,6 tuhande tonni hästilagunenud turvast. SANGLA maardlas kaevandas AS Tootsi Turvas Ulila tootmisalalt 9,3 tuhande tonni vähelagunenud ning AS Elva E.P.T. turbatootmisalalt kaevandas AS Elva E.P.T. 22,9 tuhande tonni vähelagunenud turvast.

**Valgamaal** kaevandati 27-st maardlast kolmes.

AS Valmap Grupp kaevandas KANTSI maardlast 2,1 tuhande tonni vähelagunenud turvast, LAGESOO maardlast 3,3 tuhande tonni vähelagunenud turvast ning TÕRVA maardla Helme tootmisalalt 1,5 tuhande tonni vähelagunenud turvast.

**Viljandimaal** on 22 turbamaardlat, neist kaevandati kuues.

AS Ramsi Turvas kaevandas NAPSI maardlast 0,8 tuhande tonni hästilagunenud turvast ja 4,6 tuhande tonni vähelagunenud turvast, PARIKA maardla kahelt turbatootmisalalt kokku 12,6 tuhande tonni hästilagunenud turvast ja 18,0 tuhande tonni vähelagunenud turvast, ÕISU maardla kahelt turbatootmisalalt 0,6 tuhande tonni hästilagunenud turvast ja 4,8 tuhande tonni vähelagunenud turvast. AS Matork kaevandas IKEPERA maardla Lannu II turbatootmisalalt 3,1 tuhande tonni vähelagunenud turvast ja PÄTSI maardla Pätsi turbatootmisalalt 1,1 tuhande tonni vähelagunenud turvast. SOOSAARE maardlas laienes Soosaare II turbatootmisala pindalaliselt ja hästilagunenud turba kiht jäeti mäeeraldisest välja. AS Kraver kaevandas Soosaare III turbatootmisalalt, Soosaare II turbatootmisalalt, Tässi turbatootmisalalt ja Soosaare I turbatootmisalalt kokku 22,5 tuhande tonni vähelagunenud turvast.

**Võrumaal** on 22 turbamaardlat, neist kaevandati kahes.

AS Kagu-Eesti Turvas kaevandas vaid vähelagunenud turvast: KURGSOO maardla kahelt tootmisalalt 7,4 tuhande tonni ja ROOSA maardlast 5,8 tuhande tonni.

Eesti Vabariigi 2015. aasta  
**järvemudavaru** koondbilanss  
(seisuga 31.12.2015)

### Seletuskiri

Seisuga 31. detsember 2015. a on Eesti Vabariigi järvemudabilansis 10 järvemuda maardlat põlluväetisena ja 2 maardlat raviotstarbeliseks kasutamiseks (sh on Ermistu maardla arvel mõlemas bilansis).

Põlluväetiseks järvemuda ei kaevandatud. Raviotstarbeks kaevandati 2015. a Eestis 0,5 tuh tonni järvemuda.

**Põlvamaal** kaevandas Värska Sanatoorium AS VÄRSKA maardlast 0,5 tuh tonni järvemuda raviotstarbeks.

**Harjumaal, Lääne-Virumaal, Pärnumaal, Raplomaal** ega **Viljandimaal** varumuutusi polnud.



Eesti Vabariigi 2015. aasta  
**meremudavaru** koondbilanss  
(seisuga 31.12.2015)

### Seletuskiri

Seisuga 31. detsember 2015. a on Eesti Vabariigi meremudabilansis 3 maardlat. Kõik maardlad on üleriigilise tähtsusega.

2015. aastal kaevandati Eestis 0,2 tuh tonni meremuda.

**Läänemaal** kaevandas OÜ Ravimuda HAAPSALU maardlast Tagalahe mäeeraldiselt 0,2 tuh tonni meremuda.

**Hiiumaal** ja **Saaremaal** meremuda ei kaevandatud.

Eesti Vabariigi 2015. aasta  
**järvelubjavaru** koondbilanss  
(seisuga 31.12.2015)

**Seletuskiri**

Seisuga 31. detsember 2015. a on Eesti Vabariigi järvelubjabilansis 8 maardlat (seejuures paikneb Ohepalu maardla kahe maakonna piires). Kõik maardlad on kohaliku tähtsusega. Varangu järvemudamaardlas on järvelubi põhimaavara, ülejäänutes on järvelubi kaasnevaks maavaraks.

2015. aastal järvelupja ei kaevandatud.

Järvelubi on arvel **Harjumaal, Ida-Virumaal, Jõgevamaal, Järvamaal, Lääne-Virumaal ja Tartumaal.**

Eesti Vabariigi 2015. aasta  
**fosforiidivaru** koondbilanss  
(seisuga 31.12.2015)

### **Seletuskiri**

Seisuga 31. detsember 2015. a on Eesti Vabariigi fosforiidibilansis 4 üleriigilise tähtsusega maardlat – ASERI, RAKVERE, TOOLSE, TSITRE (sh paikneb Aseri maardla kahe maakonna piires). Alates 1991. a suvest on Eestis fosforiidi kaevandamine lõpetatud.

Eesti Vabariigi 2015. aasta  
**lubjakivivaru** koondbilanss  
(seisuga 31.12.2015)

### Seletuskiri

Seisuga 31. detsember 2015. a on Eesti Vabariigi lubjakivibilansis 58 lubjakivimaardlat 67 bilansireal: 2 tsemendi-, 22 tehnoloogilise ja 43 ehituslubjakivi bilansis (neist 2 on samaaegselt nii tsemendi- kui ehituslubjakivi bilansis ning 5 tehnoloogilise ja ehituslubjakivi bilansis, 2 maardlas leidub nii ehitusdolakivi kui ka ehituslubjakivi, ühes maardlas leidub ehituslubjakivi, ehitusdolakivi ja tehnoloogilist lubjakivi). Üks maardla paikneb kahe maakonna piires. Üleriigilise tähtsusega lubjakivimaardlaid on 9 – AAVERE, HARKU, KARINU, KUNDA, METSLA, NABALA, VASALEMMA, VÖHMUTA ja VÄO. Vasalemma maardlal on 2 maardlaosa: Padise Paemurrud nr 1 ja Padise Paemurrud nr 2.

2015. aastal kaevandati Eestis ühest maardlast 157,5 tuh m<sup>3</sup> tsemendilubjakivi, kahest maardlast 68,9 tuh m<sup>3</sup> tehnoloogilist lubjakivi ja 18 maardlast 1627,1 tuh m<sup>3</sup> ehituslubjakivi.

Tsemendilubjakivi, tehnoloogilise lubjakivi ja ehituslubjakivi bilansitabelites on kadude veerus kajastatud need varu kogused, mis varasematel aastatel on kaevandajate poolt valesti kaevandatud mahu aruannetes deklareeritud ja mille osas 2015. aasta jooksul esitati varasemate perioodide kohta täpsustavad mahu aruanded. Andmete korrigeerimisest tulenevaid varu muutusi oli nii negatiivses kui ka positiivses suunas, kokku suurenes varasemate perioodide täpsustuste tõttu mäeeraldiste tsemendilubjakivi varu 0,1 tuh m<sup>3</sup> võrra, tehnoloogilise lubjakivi varu 2,1 tuh m<sup>3</sup> võrra ja ehituslubjakivi varu 3,9 tuh m<sup>3</sup> võrra.

**Harjumaal** VÄO maardlas toimus täiendava ehituslubjakivi tarbevaru kinnitamine.

AS Harku Karjäär kaevandas HARKU maardlast kokku 31,4 tuh m<sup>3</sup> ehituslubjakivi tarbevaru ja 183,1 tuh m<sup>3</sup> ehituslubjakivi reservvaru; Harku II karjäär laienes pindalaliselt reservvarule, lisaks korrigeeriti Harku II karjääri 2014. a kaevandatud mahtu. Balti Kivi OÜ kaevandas Harku V lubjakivikarjäärist 37,2 tuh m<sup>3</sup> ehituslubjakivi.

MAARDU maardlas kaevandas OÜ Starhill Maardu lubjakivikarjäärist 48,5 tuh m<sup>3</sup> ehituslubjakivi ja OÜ Pärtli Paas kaevandas Pärtli paemurrust 0,9 tuh m<sup>3</sup> ehituslubjakivi.

VALKLA maardlas muudeti Valkla lubjakivikarjääri maavara kaevandamise luba, kaevandas OÜ Põhjakivi 0,8 tuh m<sup>3</sup> ehituslubjakivi.

VASALEMMA maardlast kaevandas Nordkalk AS 95,0 tuh m<sup>3</sup> ehituslubjakivi.

VÄO maardlas anti aasta alguses Paekivitoodete Tehase OÜ-le välja uus kaevandamis luba Väo lubjakivikarjäär, mis hõlmab endisi Väo ja Väo II karjääri ning Väo III ja Väo IV alasid, ettevõtte kaevandas Väo lubjakivikarjäärist 435,3 tuh m<sup>3</sup> ehituslubjakivi. Väo Paas OÜ-le anti uus kaevandamis luba Tondi-Väo III lubjakivikarjäär, ettevõtte kaevandas Tondi-Väo III lubjakivikarjäärist, Tondi-Väo II lubjakivikarjäärist ja Tondi-Väo lubjakivikarjäärist kokku 147,0 tuh m<sup>3</sup> ehituslubjakivi, kadudeks läks 1,5 tuh m<sup>3</sup> ehituslubjakivi.

**Hiiumaal** varumuutusi ei olnud ja lubjakivi ei kaevandatud.

**Ida-Virumaal** KOHTLA-JÄRVE (KOLGA-SAKA) maardlas toimus täiendava tsemendilubjakivi tarbevaru kinnitamine. NARVA maardlas toimus ehituslubjakivi reservvaru osaline ümberhindamine ja täiendava tarbevaru kinnitamine, osaliselt kinnitati täiendav varu ka Kadastiku lubjakivikarjääri lamamisse.

NARVA maardlas toimus Kadastiku lubjakivikarjääri maavara kaevandamise loa ümberregistreerimine OÜ Viirma nimelt OÜ Narva Pajukivi nimele, karjäärist kaevandati 0,2 tuhande m<sup>3</sup> ehituslubjakivi.

SUURKÕRTSI maardlast kaevandas Kiviluks AS 17,2 tuhande m<sup>3</sup> ehituslubjakivi.

**Jõgevamaal** SOPIMETSA maardlas toimus täiendava tehnoloogilise lubjakivi tarbevaru kinnitamine.

PAJUSI maardlas kaevandas AS Kaltsiit Otisaare ja Otisaare II lubjakivikarjäärist kokku 246,7 tuhande m<sup>3</sup> ehituslubjakivi. SOPIMETSA maardlas kaevandas OÜ Moreen Sopimetsa II lubjakivikarjäärist 37,5 tuhande m<sup>3</sup> ehituslubjakivi ja OÜ Luige Kivi Sopimetsa lubjakivikarjäärist 28,8 tuhande m<sup>3</sup> ehituslubjakivi.

**Järvamaal** KARINU maardlas toimus Karinu karjääri ja Karinu II lubjakivikarjääri piires oleva ehituslubjakivi ja tehnoloogilise lubjakivi tarbevaru ja reservvaru täpsustamine, tehnoloogilise lubjakivi aktiivse tarbevaru osaline ümberhindamine ning täiendava ehituslubjakivi aktiivse tarbevaru kinnitamine.

EIVERE maardlas kaevandas Järva Paas OÜ Eivere lubjakivikarjäärist ja Eivere II lubjakivikarjäärist kokku 18,2 tuhande m<sup>3</sup> ehituslubjakivi. KARINU maardlas toimus Karinu II lubjakivikarjäär laienemine, luba pikendati 2 aasta võrra, lisaks korrigeeriti Karinu II lubjakivikarjääri 2009. a ja 2010. a tehnoloogilise lubjakivi kaevandatud mahtu; Nordkalk AS kaevandas Karinu karjäärist ja Karinu II lubjakivikarjäärist kokku 68,9 tuhande m<sup>3</sup> tehnoloogilist lubjakivi ning Karinu karjäärist 8,3 tuhande m<sup>3</sup> ehituslubjakivi.

**Läänemaal** PUSKU maardlast kaevandas OÜ Ungru Paekivi 4,9 tuhande m<sup>3</sup> ehituslubjakivi. UNGRU-SEPAKÜLA maardlast Sepaküla mäeeraldiselt kaevandas OÜ Ungru Paekivi 0,4 tuhande m<sup>3</sup> ehituslubjakivi; Sepaküla mäeeraldisel pindalal vähendati maakasutusõigusest tulenevalt, luba pikendati 5 aasta võrra.

**Lääne-Virumaal** INJU-MERIKÜLA maardlas anti Pärtli Paas OÜ-le uus kaevandamis luba Inju-Meriküla dolokivikarjäär. KUNDA maardlas anti Kunda Nordic Tsement AS-le uus kaevandamis luba Toolse-Lääne lubjakivikarjäär; Kunda Nordic Tsement AS kaevandas KUNDA maardla Aru-Lõuna lubjakivikarjäärist 157,5 tuhande m<sup>3</sup> tsemendilubjakivi ja 159,3 tuhande m<sup>3</sup> ehituslubjakivi; seoses ülekaevandamise tuvastamisega vähendati Aru-Lõuna lubjakivikarjääri mäeeraldisega külgneva tsemendilubjakivi tarbevaru hulka 0,13 tuhande m<sup>3</sup> ja ehituslubjakivi tarbevaru hulka 0,02 tuhande m<sup>3</sup> võrra ja parandati 2013. a IV kv kaevandatud mahu aruannet.

**Raplamaal** LUBJA maardlas kaevandas OÜ Raikküla Karjäär Lubja lubjakivikarjäärist 87,6 tuhande m<sup>3</sup> ehituslubjakivi; ettevõttele anti uus kaevandamis luba Lubja II lubjakivikarjäär, Lubja lubjakivikarjääri teenindusmaad vähendati pindalaliselt. REINU maardlast kaevandas AS Teede REV 4,4 tuhande m<sup>3</sup> ehituslubjakivi. SUTLEMA maardlas kaevandas AS Kiirkandur Sutlema I lubjakivikarjäärist 8,1 tuhande m<sup>3</sup> ehituslubjakivi.

**Saaremaal** KOGULA maardlas kaevandas Moreen OÜ Kogula II lubjakivikarjäärist 7,6 tuhande m<sup>3</sup> ehituslubjakivi ja AS Level Kogula lubjakivikarjäärist 18,8 tuhande m<sup>3</sup> ehituslubjakivi; tulenevalt maakasutusõigusest korrigeeriti Kogula lubjakivikarjääri mäeeraldisel piiril pindalaliselt ja sügavuti. AS Limex kaevandas LÜMANDA-MÕISAKÜLA maardla Tolmu I lubjakivikarjäärist 0,04 tuhande m<sup>3</sup> tehnoloogilist lubjakivi, kadudena deklareeriti 0,002 tuhande m<sup>3</sup> tehnoloogilist lubjakivi.

**Võrumaal** varumuutusi ei olnud.

Eesti Vabariigi 2015. aasta  
**dolokivivaru** koondbilanss  
(seisuga 31.12.2015)

### Seletuskiri

Seisuga 31. detsember 2015. a on Eesti Vabariigi dolokivibilansis 34 maardlat 44 maardlareaal: täitedolokivi leidub 2 maardlas, tehnoloogilist dolokivi leidub 5 maardlas, viimistlusdolokivi 9 maardlas ja ehitusdolokivi 28 maardlas (sh on 2 maardla arvel ehitus- ja täitedolokivi bilansis, 2 maardlat arvel nii tehnoloogilise kui ehitusdolokivi bilansis ning 3 maardlat viimistlus- ja ehitusdolokivi bilansis, 1 maardlas leidub nii ehitusdolokivi kui ka ehituslubjakivi).

Üleriigilise tähtsusega maardlaid on 6 – ANELEMA, HELLAMAA, KAARMA, KOONGA, KUREVERE, ORGITA-HAIMRE.

2015. aastal kaevandati viiest maardlast 5,6 tuh m<sup>3</sup> viimistlusdolokivi, kümnest maardlast 544,9 tuh m<sup>3</sup> ehitusdolokivi, ühest maardlast 127,7 tuh m<sup>3</sup> tehnoloogilist dolokivi ja ühest maardlast 7,9 tuh m<sup>3</sup> täitedolokivi.

Täitedolokivi bilansitabelis on kadude veerus kajastatud see varu kogus, mis varasematel aastatel on kaevandajate poolt valesti kaevandatud mahu aruannetes deklareeritud ja mille osas 2015. aasta jooksul esitati varasemate perioodide kohta täpsustavad mahu aruanded. Andmete korrigeerimisest tulenevalt suurenes varasemate perioodide täpsustuste tõttu mäeeraldiste täitedolokivi varu 5,6 tuh m<sup>3</sup> võrra.

**Jõgevamaal** RÕSTLA maardlas toimus Rõstla paekarjääri piires oleva ehitusdolokivi aktiivse tarbe- ja reservvaru täpsustamine. SOPIMETSA maardlas toimus täiendava ehitusdolokivi tarbevaru kinnitamine.

PUDIVERE maardlas muudeti maavara kvaliteedi osalise ümberhindamise tõttu Pudivere dolokivikarjääri kaevandamisluba; AS Kiirkandur kaevandas 7,9 tuh m<sup>3</sup> täitedolokivi; korrigeeriti 2014. a kaevandatud täitedolokivi mahtu. AS Põltsamaa Graniit kaevandas RÕSTLA maardlas Rõstla II paekarjäärist 145,1 tuh m<sup>3</sup> ehitusdolokivi reservvaru. SOPIMETSA maardlas kaevandas OÜ Moreen Sopimetsa II lubjakivikarjäärist 97,5 tuh m<sup>3</sup> ehitusdolokivi tarbevaru, OÜ Luige Kivi kaevandas Sopimetsa lubjakivikarjäärist 26,1 tuh m<sup>3</sup> ehitusdolokivi reservvaru.

**Järvamaal** KAREDA maardlas kaevandas Väo Paas OÜ 38,4 tuh m<sup>3</sup> ehitusdolokivi.

**Läänemaal** KUREVERE maardlas kaevandas Nordkalk AS Esivere dolokivikarjäärist 127,7 tuh m<sup>3</sup> tehnoloogilist dolokivi.

**Lääne-Virumaal** INJU-MERIKÜLA maardlas anti Pärtli Paas OÜ-le uus kaevandamisluba Inju-Meriküla dolokivikarjäär ehitusdolokivi ja ehituslubjakivi kaevandamiseks.

**Pärnumaal** ANELEMA maardlas kaevandas Nurme Teedehitus OÜ Anelema II dolokivikarjäärist 83,3 tuh m<sup>3</sup> ehitusdolokivi ja AS Reiden Dolomiit kaevandas Anelema dolokivikarjäärist 47,0 tuh m<sup>3</sup> ehitusdolokivi.

KOONGA maardlas anti Metsamaahalduse AS-le uus kaevandamisluba Koonga II dolokivikarjääris ja Lindamäe OÜ-le uus kaevandamisluba Koonga dolokivikarjääris ehitusdolokivi kaevandamiseks.

TARVA maardlas kaevandas Kivikandur OÜ Tarva dolokivikarjäärist ja Tarva II dolokivikarjäärist kokku 24,1 tuh m<sup>3</sup> ehitusdolokivi.

**Raplamaal** LUBJA maardlast kaevandas OÜ Raikküla Karjäär 30,7 tuh m<sup>3</sup> ehitusdolokivi; Raikküla Karjäär OÜ-le anti uus kaevandamisluba Lubja II lubjakivikarjäär, Lubja lubjakivikarjääri teenindusmaad vähendati pindaliselt. ORGITA-HAIMRE maardlas kaevandas AS Saare Dolomiit Orgita V dolokivikarjäärist 1,8 tuh m<sup>3</sup> viimistlusdolokivi ja 10,1 tuh m<sup>3</sup> ehitusdolokivi, OÜ Orgita Dolomiiditooted kaevandas Orgita paekarjäärist 2,0 tuh m<sup>3</sup> ehitusdolokivi tarbevaru, OÜ Limestone Orgita II paekarjäärist 5,5 tuh m<sup>3</sup> ehitusdolokivi tarbevaru.

**Saaremaal** kaevandas Saare Dolomiit-Väokivi OÜ KAARMA maardlast 2,2 tuh m<sup>3</sup> viimistlusdolokivi. KOGUVA maardlas anti Muhu Vallavalitsusele uus kaevandamisluba Koguva dolokivikarjääris ehitusdolokivi kaevandamiseks.

KOPLI maardlast kaevandas Dolokivi OÜ 1,0 tuh m<sup>3</sup> viimistlusdolokivi. SELGASE (MUSTJALA) maardlas kaevandas Haakeri OÜ Haakeri dolomiidikarjäärist 0,2 tuh m<sup>3</sup> viimistlusdolokivi ja 0,4 tuh m<sup>3</sup> ehitusdolokivi; Vallakivi dolomiidikarjääri kaevandamisluba pikendati 5 aasta võrra.

TAGAVERE maardlast kaevandas Maravo AS 0,4 tuh m<sup>3</sup> viimistlusdolokivi ja 7,0 tuh m<sup>3</sup> ehitusdolokivi.

**Võrumaal** MARINOVA maardlast kaevandas AS Teede REV-2 14,8 tuh m<sup>3</sup> ehitusdolokivi tarbevaru ja 13,0 tuh m<sup>3</sup> ehitusdolokivi reservvaru.

**Viljandimaal** 2015. a kaevandamist ja varumuutusi ei toimunud.



Eesti Vabariigi 2015. aasta  
**kristalliinse ehituskivivaru** koondbilanss  
(seisuga 31.12.2015)

### Seletuskiri

Seisuga 31. detsember 2015. a on Eesti Vabariigi kristalliinse ehituskivi bilansis üleriigilise tähtsusega MAARDU kristalliinse ehituskivi maardla, mis asub **Harjumaal**.

Graniiti on Eestis 1970-ndatel uuritud ka Hiiumaal Paluküla leiukohas, kuid materjali halva kvaliteedi ja kaevandamisraskuste tõttu hinnati ala perspektiivituks ning arvatud varu ei kinnitatud.

Kristalliinset ehituskivi 2015. aastal kaevandatud ei ole.

Eesti Vabariigi 2015. aasta  
**savivaru** koondbilanss  
(seisuga 31.12.2015)

### Seletuskiri

Seisuga 31. detsember 2015. a on Eesti Vabariigi savibilansis 46 savimaardlat 48 bilansireal: 1 tsemendisavi-, 1 raskeltsulava savi, 2 keramsiidisavi (need kaks on arvel ka keraamilise savi maardlate hulgas) ja 44 keraamilise savi bilansis. Üleriigilise tähtsusega maardlaid on 6 – ARUMETSA, ASERI, JOOSU, KALLAVERE (ÜLGASE), KUNDA, KÜLLATOVA.

2015. aastal kaevandati Eestis ühest maardlast 18,2 tuh m<sup>3</sup> tsemendisavi, ühest maardlast 13,5 tuh m<sup>3</sup> keraamilist savi, keraamsiidisavi ja raskeltsulavat savi ei kaevandatud.

**Ida-Virumaal** ASERI maardlas kaevandas AS Wienerberger Aseri savikarjäärist 13,5 tuh m<sup>3</sup> keraamilist savi.

**Lääne-Virumaal** kaevandas AS Kunda Nordic Tsement KUNDA maardla Mereäärsest savikarjäärist 18,2 tuh m<sup>3</sup> tsemendisavi.

**Pärnumaal** ARUMETSA maardlas toimus endise Arumetsa savikarjääri alal oleva keramsiidisavi ja keraamilise savi aktiivse ja passiivse tarbevaru täpsustamine.

**Harjumaal, Hiiumaal, Jõgevamaal, Järvamaal, Läänemaal, Põlvamaal, Raplamaal, Saaremaal, Tartumaal, Viljandimaal ja Võrumaal** savi ei kaevandatud ja muid varumuutusi ei olnud.

Eesti Vabariigi 2015. aasta  
**liivavaru** koondbilanss  
(seisuga 31.12.2015)

### Seletuskiri

Seisuga 31. detsember 2015. a on Eesti Vabariigi liivabilansis 300 maardlat, kus ehitusliiv või täiteliiv on põhimaavara, kokku esineb liiva 521 bilansireal: 4 tehnoloogilise liiva, 174 täiteliiva ja 343 ehitusliiva bilansis. Kolm maardlat asuvad kahes maakonnas. Liivamaardlaid, kus leidub ainult ehitusliiva, on 157, ainult täiteliiva maardlaid on arvel 31. Nii ehitusliiva kui ka täiteliiva leidub 50-s liivamaardlas. 34-s liivamaardlas leidub ehitusliivale lisaks veel ka ehituskruusa ja täiteliiva. Ehitusliiva koos ehituskruusaga leidub 21-s liivamaardlas. Ainult tehnoloogilise liiva varu on arvel kahes maardlas, ühes liivamaardlas leidub tehnoloogilise liiva kõrval ka täiteliiva ja ühes liivamaardlas leidub tehnoloogilise liiva kõrval nii täiteliiva kui ka ehitusliiva. Kolmes maardlas leidub täiteliiva koos ehituskruusaga.

77-s kruusamaardlas on ehitusliiv kaasnev maavara, sh 42-s leidub lisaks veel ka täiteliiva. 12-s kruusamaardlas on kaasnev maavara täiteliiv.

Üleriigilise tähtsusega liivamaardlaid on 9 – HIIUMADALA, KAKU, NAISSAARE, PANNJÄRVE, PIUSA, IHASALU, KURADIMUNA, KÕPU ja TALLINNA-SAKU.

2015. aastal kaevandati kokku 16,2 tuh m<sup>3</sup> tehnoloogilist liiva, 2388,9 tuh m<sup>3</sup> ehitusliiva ja 1063,8 tuh m<sup>3</sup> täiteliiva. Kaevandati 156-st maardlast.

Ehitusliiva ja täiteliiva bilansitabelites on kadude veerus kajastatud see varu kogus, mis varasematel aastatel on kaevandajate poolt valesi kaevandatud mahu aruannetes deklareeritud (näiteks mahu aruandes oli kajastatud ehitusliiva kaevandamine, kuid nüüd täpsustati, et tegelikult kaevandati maa-ainest või ehituskruusa) ja mille kohta 2015. aasta jooksul esitati varasemate perioodide kohta täpsustavad mahu aruanded või on andmete kontrollimise käigus selgunud viga varasemate perioodide bilansikandes. Andmete korrigeerimisest tulenevaid varu muutusi oli nii negatiivses kui ka positiivses suunas, kokku suurenes varasemate perioodide täpsustuste tõttu mäeeraldiste ehitusliiva varu 50,7 tuh m<sup>3</sup> võrra ja täieliiva varu suurenes 21,3 tuh m<sup>3</sup> võrra.

**Harjumaal** KOSE-RISTI ja TALLINNA-SAKU maardlas toimus liiva varu täpsustamine. HUNTAUGU maardlas kanti maha korrastatuks tunnistatud Huntaugu IV mäeeraldise ehitusliiva varu. KÖRNUMÄE maardlas toimus ehitusliiva varu osaline ümberhindamine ja täpsustamine ning täiendava täiteliiva varu kinnitamine. SELI maardlas kinnitati täiendav ehitusliiva aktiivne tarbevaru. KUUSALU maardlas toimus ehitusliiva passiivse tarbevaru ja aktiivse reservvaru osaline ümberhindamine ja täiendava aktiivse tarbevaru kinnitamine.

Harjumaal leidub ehitusliiva 42-s maardlas, täiteliiva leidub 17-s maardlas, neist toimus kaevandamine 16-s.

AARNAMÄE maardlast kaevandas Nordecon AS 104,2 tuh m<sup>3</sup> ehitusliiva.

AUDEVÄLJA maardlas kaevandas Lemminkäinen Eesti AS Audevälja II kruusakarjäärast 30,2 tuh m<sup>3</sup> ehitusliiva ja 17,3 tuh m<sup>3</sup> täiteliiva; OÜ Padise Grupp kaevandas Kruusa karjäärast 1,5 tuh m<sup>3</sup> ehitusliiva; Kruusa karjääri kaevandamisluba pikendati 5 aasta võrra, ühtlasi korrigeeriti mäeeraldise piiri maakasutusõigusest tulenevalt.

HUNTAUGU maardlast kaevandasid ehitusliiva 2 ettevõtet: AS Kumari Huntaugu liivakarjäärist 0,3 tuh m<sup>3</sup> ja OÜ Kiuu Soon Huntaugu II ja Huntaugu III mäeeraldiselt kokku 101,4 tuh m<sup>3</sup>.

KARJAKÜLA maardlast kaevandas AS Kiirkandur 2,8 tuh m<sup>3</sup> täiteliiva.

KOSE-RISTI maardlas kaevandas AS K.U.Mell Kose-Risti II mäeeraldiselt 1,6 tuh m<sup>3</sup> ehitusliiva ja 1,0 tuh m<sup>3</sup> täiteliiva; Eleet Invest OÜ-le anti uus kaevandamisluba Kose-Risti IV kruusakarjäär ja K.U.Mell AS-ile antud Kose-Risti kruusakarjääris hinnati varu ümber ja muudeti kaevandamisluba.

KUUSALU maardlas kaevandas OÜ Kiuu Soon neljalt mäeeraldiselt kokku 151,7 tuh m<sup>3</sup> ehitusliiva; Kuusalu II karjääri kaevandamisluba (HARM-067 (L.MK.HA-37027)) pikendati 5 aasta võrra, ühtlasi laiendati mäeeraldise teenindusmaa pindala; samal alal varem olnud Kuusalu II karjääri maavara kaevandamise luba (HARM-047) aegus.

KÕRNUMÄE maardlas toimus Väike-Kõrnomaa karjääri ümberregistreerimine Tevener OÜ nimelt Tallinna Teede Aktsiaseltsi nimele; karjäärist kaevandati 6,2 tuh m<sup>3</sup> ehitusliiva ja 42,8 tuh m<sup>3</sup> täiteliiva; korrigeeriti Väike-Kõrnomaa karjääri 2012-2014. aasta kaevandatud täiteliiva mahtu.

POOLVAHE maardlast kaevandas OÜ Mineraal 72,8 tuh m<sup>3</sup> ehitusliiva.

RAUDOJA maardlast kaevandas Lemminkäinen Eesti AS 2,8 tuh m<sup>3</sup> ehitusliiva.

RÕÕSA maardlas anti Inseneribüroo STEIGER OÜ-le uus kaevandamisluba Rõõsa II mäeeraldiselt täiteliiva kaevandamiseks.

SELI maardlas aegus Seli karjääri kaevandamisluba, selle asemel anti Kiviluks AS-le uus kaevandamisluba Seli karjäär, ettevõtte kaevandas karjäärist 3,0 tuh m<sup>3</sup> ehitusliiva ja Seli II kruusakarjäärist 5,0 tuh m<sup>3</sup> täiteliiva; korrigeeriti Seli II kruusakarjäärist 2013. aastal kaevandatud täiteliiva mahtu.

SOODLA maardlas kaevandas OÜ Mineraal Soodla II liivakarjäärist 22,1 tuh m<sup>3</sup> ehitusliiva ja 137,2 tuh m<sup>3</sup> täiteliiva.

SUURESTA maardlast kaevandas Arkop OÜ 0,1 tuh m<sup>3</sup> ehitusliiva ja 2,8 tuh m<sup>3</sup> täiteliiva; Suuresta liivakarjäär laienedes sügavuti, luba pikendati 6 aasta võrra.

SÕMERU maardlas kaevandas Nordecon AS Sõmeru II liivakarjäärist 0,021 tuh m<sup>3</sup> ehitusliiva.

TALLINNA-SAKU maardlas kaevandas Kiirkandur AS Liivalaia 4 karjäärist 40,3 tuh m<sup>3</sup> ehitusliiva; AS Lemminkäinen Eesti kaevandas Talteri liivakarjäärist 117,7 tuh m<sup>3</sup> ehitusliiva ja 25,7 tuh m<sup>3</sup> täiteliiva; AS Silikaat kaevandas Männiku ja Männiku II liivakarjäärist kokku 217,8 tuh m<sup>3</sup> ehitusliiva ja 27,6 tuh m<sup>3</sup> täiteliiva; AS TREF Nord kaevandas Tammemäe IV liivakarjäärist 75,5 tuh m<sup>3</sup> ehitusliiva; OÜ C.B.A. kaevandas Männiku V liivakarjäärist ja Liivalaia III liivakarjäärist kokku 49,8 tuh m<sup>3</sup> ehitusliiva ja 34,7 tuh m<sup>3</sup> täiteliiva; AS Teede REV-2 kaevandas Tammemäe III liivakarjäärist 81,6 tuh m<sup>3</sup> ehitusliiva; Silikaat AS-le anti eelmise loa asemele uus kaevandamisluba Männiku liivakarjäär; C.B.A. OÜ-le anti uus kaevandamisluba Männiku VI täiteliiva kaevandamiseks; Tammemäe II karjääri kaevandamise luba aegus.

VAHELAANE maardlas kaevandas AS Kiviluks Vahelaane II kruusakarjäärist 0,9 tuh m<sup>3</sup> ehitusliiva ja 3,3 tuh m<sup>3</sup> täiteliiva.

VAIDASOO maardlast kaevandas Nordecon AS 22,1 tuh m<sup>3</sup> ehitusliiva ja 3,3 tuh m<sup>3</sup> täiteliiva.

VETLA maardlas pikendati Vetla liivakarjääri kaevandamisluba 5 aasta võrra.

**Hiiumaal** leidub ehitusliiva 18 maardlas, täiteliiva leidub 4-s maardlas, neist kaevandati neljas.

MALVASTE maardlas kaevandas OÜ Hiiu Autotrans Malvaste karjäärist 1,7 tuh m<sup>3</sup> ehitusliiva. MÄÄVLI maardlas kaevandas OÜ Kapasto Kaevandus Kapasto II kruusakarjäärist 1,9 tuh m<sup>3</sup> ehitusliiva; korrigeeriti Kapasto IV kruusakarjääri 2014. aasta kaevandatud ehitusliiva mahtu.

## Maavaravarude koondbilanss 2015

PARTSI maardlas kaevandas Hiiu Teed OÜ Partsi IV kruusakarjäärist ja Partsi 2 kruusakarjäärist kokku 13,1 tuh m<sup>3</sup> ehitusliiva ja 6,6 tuh m<sup>3</sup> täiteliiva, ühtlasi korrigeeriti mõlema karjääri 2014. aastal kaevandatud mahte.

PUSKI maardlas kaevandas Hiiu Teed OÜ Puski liivakarjäärist 0,044 tuh m<sup>3</sup> ehitusliiva; Puski liivakarjääri kaevandamisloas muudeti korrastamise suunda ja täiendavaid tingimusi.

**Ida-Virumaal** kinnitati täiteliiva tarbevaru ja kanti keskkonnaregistrisse uus UUSNOVA maardla. PANNJÄRVE maardlas toimus ehitusliiva passiivse tarbevaru osaline ümberhindamine ning täiendava ehitusliiva ja täiteliiva reservvaru kinnitamine. TUDULINNA maardlas toimus ehitusliiva varu täpsustamine ja täiendava täiteliiva varu kinnitamine.

Maakonnas leidub ehitusliiva 10-s maardlas, täiteliiva leidub 13-s maardlas, neist kaevandati kaheksas.

IISAKU maardlas kaevandas Lemminkäinen Eesti AS kolmest karjäärist kokku 2,0 tuh m<sup>3</sup> ehitusliiva ja 1,33 tuh m<sup>3</sup> täiteliiva; aegus Iisaku II liivakarjääri maavara kaevandamise luba, kaevandamisega rikutud maa on korrastatuks tunnistatud.

KARLEPI maardlast kaevandas Metsamaahalduse AS 2,0 tuh m<sup>3</sup> täiteliiva. KOLUSTRE maardlas pikendati Kolustre kruusakarjääri kaevandamisluba 5 aasta võrra.

PANNJÄRVE maardlas kaevandas AS Silbet Pannjärve II liivakarjäärist 49,1 tuh m<sup>3</sup> ehitusliiva reservvaru.

REBASE maardlas kaevandas OÜ Loam Rebase III liivakarjäärist ja Rebase II liivakarjäärist kokku 2,6 tuh m<sup>3</sup> ehitusliiva ja 1,5 tuh m<sup>3</sup> täiteliiva; Rebase III liivakarjääri kaevandamisluba pikendati 5 aasta võrra, korrigeeriti Rebase III liivakarjääri 2011. a kaevandatud mahtu.

RIIGIKÜLA maardlast kaevandas Nordecon AS 0,5 tuh m<sup>3</sup> täiteliiva.

SÜSINÖMME maardlas kaevandas Lemminkäinen Eesti AS Süsinõmme liivakarjäärist 0,3 tuh m<sup>3</sup> täiteliiva.

TUDULINNA maardlas kaevandas AS Lemminkäinen Eesti Tudulinna II liivakarjäärist 2,6 tuh m<sup>3</sup> ehitusliiva ja 2,4 tuh m<sup>3</sup> täiteliiva; Tudulinna kruusakarjääri mäeeraldis laienes pindalaliselt ja sügavuti; korrigeeriti Tudulinna II liivakarjäärist 2013-2014. aastal kaevandatud täiteliiva mahtu, Tudulinna II liivakarjääri mäeeraldise ala tunnistati korrastatuks.

UUSNOVA maardlas anti CellLand OÜ-le uus kaevandamisluba Uusnova liivakarjäär täiteliiva kaevandamiseks.

FIE Aulis Paal kaevandas VARESMETSA maardlast 1,0 tuh m<sup>3</sup> täiteliiva; korrigeeriti Varesmetsa liivakarjäärist 2013-2014. aastal kaevandatud mahtu.

**Jõgevamaal** leidub ehitusliiva 24-s maardlas, täiteliiva leidub 7-s maardlas, neist kaevandati üheksas.

KALEVI maardlas kaevandas OÜ Moreen Kalevi liivakarjäärist 22,0 tuh m<sup>3</sup> ehitusliiva.

LUIGE maardlas aegus Jõemäe kruusakarjääri maavara kaevandamise luba ning korrastatuks tunnistati Luige karjääri mäeeraldise ala; korrigeeriti Jõemäe kruusakarjäärist 2013. aastal kaevandatud ehitusliiva mahtu.

METSKONNA maardlast kaevandas Kuremaa ENVEKO AS 1,5 tuh m<sup>3</sup> ehitusliiva.

NÄDUVERE maardlas toimus Näduvere liivakarjääri ümberregistreerimine Maanteeameti nimelt AS Teede REV-2 nimele; OÜ Moreen kaevandas Teeääre liivakarjäärist 44,0 tuh m<sup>3</sup> ehitusliiva.

ODIVERE maardlast kaevandas OÜ Neli Transport 0,6 tuh m<sup>3</sup> ehitusliiva ja 0,6 tuh m<sup>3</sup> täiteliiva. OTSA maardlas toimus täiteliiva kaevandamiseks antud Otsa liivakarjääri ümberregistreerimine Tartu Teedevalitsuse nimelt AS Teede REV-2 nimele.

REASTVERE maardlas kaevandas OÜ Sadala Agro Reastvere III liivakarjäärist 2,5 tuh m<sup>3</sup> ehitusliiva; Reastvere liivakarjäär registreeriti ümber Tartu Teedevalitsuse nimelt AS Teede

REV-2 nimele; Reastvere II liivakarjääri kaevandamisluba pikendati 2 aasta võrra, kaevandajaks määrati OÜ Sadala Agro.

SIIMUSTI (JÕGEVA) maardlas kaevandas OÜ Siimel Siimusti liivakarjäärist 0,7 tuh m<sup>3</sup> täiteliiva; Sandpit OÜ kaevandas Siimusti III liivakarjäärist 50,9 tuh m<sup>3</sup> ehitusliiva ja 16,1 tuh m<sup>3</sup> täiteliiva; OÜ Moreen kaevandas Liiva II liivakarjäärist 30,5 tuh m<sup>3</sup> täiteliiva, Männi liivakarjäärist 2,6 tuh m<sup>3</sup> ehitusliiva ja 12,8 tuh m<sup>3</sup> täiteliiva, Siimusti II karjäärist 6,0 tuh m<sup>3</sup> ehitusliiva; korrastatuks tunnistati Siimusti karjääri mäeeraldise ala.

SÕÖRU maardlas toimus Sõõru liivakarjääri ümberregistreerimine AS Vooremaa Teed nimelt AS Teede REV-2 nimele.

VEIA maardlast kaevandas Geoforce OÜ 2,7 tuh m<sup>3</sup> ehitusliiva. VILKMANNI maardlast kaevandas OÜ Moreen 0,1 tuh m<sup>3</sup> ehitusliiva. VÕTIKVERE maardlast kaevandas Moreen OÜ 9,6 tuh m<sup>3</sup> ehitusliiva ja 5,0 tuh m<sup>3</sup> täiteliiva; korrigeeriti Võtikvere liivakarjääri 2012-2014. a kaevandatud mahte.

**Järvamaal** ÄNARI maardlas toimus Änari liivakarjääri piires oleva täiteliiva varu täpsustamine ning täiendava varu kinnitamine.

Maakonnas leidub ehitusliiva 8-s maardlas ja täiteliiva 8-s maardlas, neist kaevandati viies.

KARUDE maardlas kaevandas AS Järva Teed Karude II kruusakarjäärist 12,4 tuh m<sup>3</sup> täiteliiva.

LIIVAMÄE maardlas kaevandas Nordecon AS Liivamäe II liivakarjäärist 14,0 tuh m<sup>3</sup> ehitusliiva ja 8,7 tuh m<sup>3</sup> täiteliiva ning AS Järva Teed kaevandas Liivamäe karjäärist 3,2 tuh m<sup>3</sup> ehitusliiva; korrigeeriti Liivamäe karjääri 1994-2010. a ja 2014. a kaevandatud ehitusliiva mahte, Liivamäe karjääri maavara kaevandamise luba aegus.

LINTSI maardlast kaevandas Homeline OÜ 2,7 tuh m<sup>3</sup> täiteliiva; korrigeeriti Lintsi kruusakarjäärist 2011. ja 2014. aastal kaevandatud täiteliiva mahtu.

NEITLA maardlas kaevandas Marika Tuherm Neitla II liivakarjäärist 0,2 tuh m<sup>3</sup> ehitusliiva; Albu Vallavalitsus kaevandas Neitla liivakarjäärist 16,3 tuh m<sup>3</sup> ehitusliiva ja 3,1 tuh m<sup>3</sup> täiteliiva; korrigeeriti Neitla II liivakarjääri 2014. a kaevandatud mahtu.

RÖAMÄE maardlas anti Viru Mäebüroo OÜ-le uus kaevandamisluba Rõamäe liivakarjäär.

VISSUVERE maardlas korrigeeriti Vissuvere karjääri 2011. a ja 2014. a kaevandatud mahte.

ÄNARI maardlas kaevandas Mateko OÜ 3,5 tuh m<sup>3</sup> ehitusliiva ja 5,5 tuh m<sup>3</sup> täiteliiva; korrigeeriti Änari liivakarjäärist 2014. aastal kaevandatud täiteliiva mahtu.

**Läänemaal** kinnitati ehitusliiva tarbevaru ja kanti keskkonnaregistrisse uus BORRBY maardla. JAAKNA maardlas toimus Jaakna kruusa- ja liivakarjääri piires oleva ehitusliiva tarbevaru täpsustamine.

Maakonnas leidub ehitusliiva 17 maardlas ja täiteliiva 4-s maardlas, neist kaevandati seitsmes.

JAAKNA maardlas kaevandas Sandpit OÜ Jaakna III liivakarjäärist 1,7 tuh m<sup>3</sup> ehitusliiva ja 1,3 tuh m<sup>3</sup> täiteliiva, Tallinna Teede AS kaevandas Jaakna II liivakarjäärist 0,5 tuh m<sup>3</sup> ehitusliiva.

KAOPALU maardlas kaevandas Lääne Teed OÜ Kaopalu II kruusakarjäärist 21,0 tuh m<sup>3</sup> ehitusliiva. KÜÜNIMÄE maardlast kaevandas Variku Liiv OÜ 4,6 tuh m<sup>3</sup> ehitusliiva.

LAKENÕMME maardlast kaevandas Geoforce OÜ 1,9 tuh m<sup>3</sup> ehitusliiva.

OHEMÄE maardlas kaevandas Lääne Teed OÜ Ohemäe liivakarjäärist 2,0 tuh m<sup>3</sup> ehitusliiva.

RISTI-MURU maardlas korrigeeriti Risti-Muru liivakarjäärist 2013. aastal kaevandatud ehitusliiva ja täiteliiva mahtu.

VALGEVÄLJA maardlast kaevandas Lääne Teed OÜ 0,4 tuh m<sup>3</sup> ehitusliiva ja 2,0 tuh m<sup>3</sup> täiteliiva; korrigeeriti Valgevälja liivakarjäärist 2013. aastal kaevandatud täiteliiva mahtu.

VATLA maardlast kaevandas Lihula Maaparandus AS 0,5 tuh m<sup>3</sup> täiteliiva.

**Lääne-Virumaal** PÄIDE maardlas toimus ehitusliiva jääkvaru mahakandmine, seoses kaevandamisväärsse varu puudumisega.

Maakonnas leidub ehitusliiva 29-s maardlas ja täiteliiva 12-s maardlas, neist kaevandati 13-s.

ALTJA-RUTJA maardlas kaevandas Maanteeamet Altpere II karjäärist 0,8 tuh m<sup>3</sup> täiteliiva. HURTJA maardlast kaevandas Ronk OÜ 5,2 tuh m<sup>3</sup> ehitusliiva.

KAASIKU maardlas kaevandas Midam OÜ Kaasiku II liivakarjäärist 0,5 tuh m<sup>3</sup> ehitusliiva. KALAJÄRVE maardlas pikendati Kalajärve II liivakarjääri kaevandamisluba viie aasta võrra. KELLAVERE-VESKMÄE maardlas kaevandas Osühing Heino Veod Kuusemetsa karjäärist 12,8 tuh m<sup>3</sup> ehitusliiva, Veskimäe Liivamaardla OÜ kaevandas Kellavere-Veskimäe liivakarjäärist 32,0 tuh m<sup>3</sup> ehitusliiva ja 6,5 tuh m<sup>3</sup> täiteliiva.

LASILA maardlas tunnistati korrastatuks Lasila kruusakarjääri mäeeraldis.

MALEVA maardlas kaevandas Kivikandur OÜ Maleva II kruusakarjäärist 1,3 tuh m<sup>3</sup> ehitusliiva.

MEIBAUMI maardlast kaevandas FIE Tiiu Elmend Mäeotsa Talu 0,8 tuh m<sup>3</sup> täiteliiva.

MÄNNIKVÄLJA maardlast kaevandas OÜ Moreen 28,0 tuh m<sup>3</sup> ehitusliiva.

PIKAMETSA maardlas anti Eesti Teed AS-le uus kaevandamisluba Pikametsa liivakarjäär, kust kaevandati 3,0 tuh m<sup>3</sup> täiteliiva.

RAIGU maardlast kaevandas Thorsen Grupp OÜ 5,3 tuh m<sup>3</sup> ehitusliiva.

SOOMUKSE maardlas kaevandas Metsatervenduse OÜ Soomukse II kruusakarjäärist 2,9 tuh m<sup>3</sup> ehitusliiva ja OÜ Kadrina Kommunaal Soomukse kruusakarjäärist 1,2 tuh m<sup>3</sup> ehitusliiva.

SÄMI maardlast kaevandas Kohala SF OÜ 0,003 tuh m<sup>3</sup> ehitusliiva ja 5,6 tuh m<sup>3</sup> täiteliiva.

TAMMIKU maardlas kaevandas Thabelinus OÜ Tammiku III liivakarjäärist 12,6 tuh m<sup>3</sup> ehitusliiva, AS Eesti Teed kaevandas Tammiku liivakarjäärist 0,1 tuh m<sup>3</sup> ehitusliiva.

VELTSI (PAHNIMÄE) maardlas kaevandas AS Eesti Teed Veltsi karjäärist 1,0 tuh m<sup>3</sup> ehitusliiva.

**Põlvamaal** leidub ehitusliiva 18-s maardlas, täiteliiva 13-s maardlas ja tehnoloogilist liiva ühes maardlas, neist kaevandati kuues.

KANGRU maardlast kaevandas Kangru Karjäär OÜ 3,6 tuh m<sup>3</sup> ehitusliiva. KRÜÜDNERI maardlas toimus Krüüdneri liivakarjääri ümberregistreerimine AS Avraal nimelt Krüüdneri Karjäär OÜ nimele, karjäärist kaevandati 2,0 tuh m<sup>3</sup> ehitusliiva; AS Teede REV-2 kaevandas Krüüdneri II liivakarjäärist 43,8 tuh m<sup>3</sup> ehitusliiva; OÜ Krüüdneri Karjäär kaevandas Kalda liivakarjäärist 67,4 tuh m<sup>3</sup> ehitusliiva, Kalda liivakarjääri maavara kaevandamis luba muudeti vastavaks mäeeraldisel piires olevale varule.

PIIROJA maardlas anti Teede REV-2 AS-le uus kaevandamisluba Piiraja II liivakarjäär, kust kaevandati 0,9 tuh m<sup>3</sup> täiteliiva.

SÕRESTE maardlas kaevandas Rae Kivitehas OÜ Sõreste II liivakarjäärist 7,1 tuh m<sup>3</sup> ehitusliiva ja 28,0 tuh m<sup>3</sup> täiteliiva; OÜ Aigren kaevandas Sõreste liivakarjäärist 10,9 tuh m<sup>3</sup> ehitusliiva; EcoClas OÜ-le anti uus kaevandamisluba Sõreste V liivakarjäär.

TORNIMÄE maardlast kaevandas AAV Teenused OÜ 2,7 tuh m<sup>3</sup> täiteliiva.

VOOREPALU maardlas kaevandas Lõuna-Eesti Karjäärid OÜ Ojametsa liivakarjäärist 1,2 tuh m<sup>3</sup> täiteliiva.

**Pärnumaal** kinnitati täiendav täiteliiva tarbevaru ja kanti keskkonnaregistrisse uus MÄLIKÜLA maardla. ENNIKSE ja PITSALU maardlates toimus täiendava täiteliiva varu kinnitamine. KAMALI maardlas toimus täiendava ehitusliiva varu kinnitamine. KÕRSA maardlas toimus ehitusliiva tarbevaru täpsustamine ning täiendava täiteliiva varu kinnitamine.

Maakonnas leidub ehitusliiva 22-s maardlas, täiteliiva 15-s maardlas, neist kaevandati seitsmes.



EASSALU maardlas kaevandas Sytembox OÜ Eassalu IV mäeeraldiselt 0,6 tuhat m<sup>3</sup> ehitusliiva.

KIHNU maardlas tunnistati kehtetuks olemasolev maavara kaevandamise luba ja asemele anti uus luba, mäeeraldise piire korrigeeriti maakasutusõigusest ja piiranguvöönditest tulenevalt.

LAURI maardlast kaevandas Maanteeameti 0,3 tuhat m<sup>3</sup> täiteliiva.

AS Reiden Potsepa kaevandas POTSEPA maardlast 4,0 tuhat m<sup>3</sup> ehitusliiva ja 29,0 tuhat m<sup>3</sup> täiteliiva.

SIKANA maardlas kaevandas Vändra MP OÜ Sikana III kruusakarjäärast 0,1 tuhat m<sup>3</sup> ehitusliiva. SOOMRA maardlas kaevandas Nurme Teedehituse OÜ Soomra kruusakarjäärast 1,2 tuhat m<sup>3</sup> ehitusliiva; OÜ Tambira kaevandas Soomra II kruusakarjäärast 3,4 tuhat m<sup>3</sup> ehitusliiva ja 2,3 tuhat m<sup>3</sup> täiteliiva.

TAGANÕMME maardlast kaevandas Riigimetsa Majandamise Keskus 5,7 tuhat m<sup>3</sup> ehitusliiva.

URISSAARE maardlas kaevandas Grossi Puit OÜ Urissaare II liivakarjäärast 59,3 tuhat m<sup>3</sup> ehitusliiva; Urissaare liivakarjääri maavara kaevandamise luba aegus.

**Raplamaal** leidub ehitusliiva 15 maardlas, täiteliiva 8-s maardlas, neist kaevandati üheteistkümnes.

AHEKÕNNU maardlast kaevandas AS Teede REV-2 11,5 tuhat m<sup>3</sup> ehitusliiva ja 3,2 tuhat m<sup>3</sup> täiteliiva. AKIMATSI maardlas kaevandas OÜ Teekate Kullamaa II liivakarjäärast 0,5 tuhat m<sup>3</sup> täiteliiva. ALESTI maardlas kaevandas Speedline Baltic OÜ Alesti kruusakarjäärast 3,8 tuhat m<sup>3</sup> ehitusliiva ja 1,2 tuhat m<sup>3</sup> täiteliiva.

HAGUDI maardlas kaevandas Elektriväli OÜ Hagudi II kruusakarjäärast 1,2 tuhat m<sup>3</sup> ehitusliiva ja 0,3 tuhat m<sup>3</sup> täiteliiva. HERTU maardlast kaevandas Riigimetsa Majandamise Keskus 2,0 tuhat m<sup>3</sup> ehitusliiva.

KENNI maardlast kaevandas FIE Teet Oole 0,5 tuhat m<sup>3</sup> ehitusliiva. KÜNKA maardlast kaevandas Teede REV-2 AS 6,4 tuhat m<sup>3</sup> ehitusliiva ja 5,1 tuhat m<sup>3</sup> täiteliiva.

PURILA maardlast kaevandas Speedline Baltic OÜ 3,7 tuhat m<sup>3</sup> ehitusliiva ja 4,1 tuhat m<sup>3</sup> täiteliiva; Purila kruusakarjääri kaevandamisluba pikendati viie aasta võrra.

RAJA maardlas kaevandas Sokkel Holding OÜ Raja kruusakarjäärast 1,9 tuhat m<sup>3</sup> ehitusliiva.

SONNI maardlas kaevandas Homeline OÜ Sonni kruusakarjäärast 1,4 tuhat m<sup>3</sup> ehitusliiva ja 0,5 tuhat m<sup>3</sup> täiteliiva.

VANAKUBJA maardlast kaevandas OÜ Orgita Dolomiiditooted 4,1 tuhat m<sup>3</sup> täiteliiva.

**Saaremaal** leidub ehitusliiva 20 maardlas, täiteliiva 7-s maardlas, neist kaevandati kümnes.

KÕÕRU maardlast kaevandas Saare Ere AS 0,2 tuhat m<sup>3</sup> ehitusliiva.

LAGENÕMME maardlas kaevandas Abiks Ikka OÜ Lagenõmme III kruusakarjäärast 2,5 tuhat m<sup>3</sup> ehitusliiva tarbevaru; AS Saare Ere kaevandas Lagenõmme II kruusakarjäärast 1,7 tuhat m<sup>3</sup> ehitusliiva ja 0,5 tuhat m<sup>3</sup> täiteliiva.

MEIUSTE maardlast kaevandas AS Eesti Teed 12,7 tuhat m<sup>3</sup> ehitusliiva.

OOREMAA maardlas kaevandas OÜ Agnus Grupp Ooremaa IV kruusakarjäärast 0,036 tuhat m<sup>3</sup> ehitusliiva ja 6,8 tuhat m<sup>3</sup> täiteliiva.

PAMMA maardlast kaevandati AS Eesti Teed 0,2 tuhat m<sup>3</sup> ehitusliiva. PAMMANA maardlas kaevandas Leisi Vallavalitsus Metsküla II kruusakarjäärast 0,2 tuhat m<sup>3</sup> ehitusliiva, lisaks korrigeeriti Metsküla kruusakarjäärast 2013-2014. aastal kaevandatud mahtu; 2014. aastal aegunud Metsküla kruusakarjääri mäeeraldise ala tunnistati korrastatuks.

TIKKA maardlast kaevandas AS Level 1,1 tuhat m<sup>3</sup> täiteliiva. TÕRISE maardlas toimus Tõrise liivakarjääri ümberregistreerimine Kaarma Vallavalitsuse nimelt Lääne-Saare Vallavalitsuse nimele, karjäärast kaevandati 0,4 tuhat m<sup>3</sup> ehitusliiva.

VARKJA liivamaardlas kaevandas AS Level kahest karjäärast kokku 3,0 tuhat m<sup>3</sup> ehitusliiva ja 1,9 tuhat m<sup>3</sup> täiteliiva; Varkja liivakarjääri maavara kaevandamise luba aegus, kaevandamisega rikutud maa on korrastatuks tunnistatud. VARKJA kruusamaardlas kaevandas AS Eesti Teed

Varkja II kruusakarjäärast 2,5 tuh m<sup>3</sup> ehitusliiva. VIIERISTI maardlas korrigeeriti Viieristi liivakarjäärast 2009. aastal kaevandatud ehitusliiva mahtu.

**Tartumaal** kinnitati täiteliiva tarbevaru ja kanti keskkonnaregistrisse uus KIKIVERE maardla. KAARSIMÄE maardlas toimus ehitusliiva reservvaru osaline ümberhindamine ja täiendava tarbevaru kinnitamine, sh kinnitati täiendav varu Kaarsimäe V liivakarjääri lamamisse, mis liideti mäeeraldise koosseisu. PÕRGUMÄE maardlas toimus täiendava täiteliiva tarbevaru kinnitamine ja täpsustamine, sh toimus täiendava varu kinnitamine ja täpsustamine olemasolevate karjääride piires. KUKEMETSA maardlas vähendati täiteliiva varu Kukemetsa maa-ainese karjäärast kaevandatud maa-ainese võrra, mis võeti 2014. aastal arvele täiteliivana.

Maakonnas leidub ehitusliiva 21-s maardlas ja täiteliiva 19-s maardlas, neist oli kasutuses 16.

AARDLAPALU maardlas kaevandas AS Ropka Liiv Aardlapalu II liivakarjäärast 63,0 tuh m<sup>3</sup> ehitusliiva ja 176,6 tuh m<sup>3</sup> täiteliiva.

INGLISMÄE (INGLIMÄE) maardlas kaevandas Inglismäe OÜ Inglismäe liivakarjäärast 2,3 tuh m<sup>3</sup> ehitusliiva ja 31,0 tuh m<sup>3</sup> täiteliiva, kadudena deklareeriti 4,325 tuh m<sup>3</sup> täiteliiva; Inglismäe II täiteliivakarjäärast kaevandati 31,7 tuh m<sup>3</sup> täiteliiva.

KAARSIMÄE maardlas korrigeeriti markseidermõõdistuse alusel 2011-2014. aastal Kaarsimäe kruusakarjäärast ja Kaarsimäe IV kruusakarjäärast kaevandatud mahte, mõlema mäeeraldise kaevandamisload aegusid; Melior-M OÜ kaevandas Kaarsimäe V liivakarjäärast 14,5 tuh m<sup>3</sup> täiteliiva ning FIE Üllar Kaaver kaevandas Kaarsimäe III liivakarjäärast 1,0 tuh m<sup>3</sup> täiteliiva.

KAATSI maardlast kaevandas Cambi OÜ 4,3 tuh m<sup>3</sup> ehitusliiva. KAHNA maardlast kaevandas AS Eesti Teed 0,3 tuh m<sup>3</sup> täiteliiva.

KOBRATU maardlas kaevandas Lõuna-Eesti Karjäärid OÜ Kobratu IV liivakarjäärast 80,5 tuh m<sup>3</sup> ehitusliiva ja 64,6 tuh m<sup>3</sup> täiteliiva; Mantrum OÜ kaevandas Kobratu III liivakarjäärast 1,3 tuh m<sup>3</sup> ehitusliiva ja 1,0 tuh m<sup>3</sup> täiteliiva; korrigeeriti Kobratu II ja Kobratu III liivakarjääri 2014. aasta kaevandatud mahte.

KOPAMÄE maardlast kaevandas OÜ Cambi 14,3 tuh m<sup>3</sup> ehitusliiva.

KUKEMETSA maardlas toimus Kukemetsa kruusakarjääri ümberregistreerimine AS Tref nimelt OÜ HANSO MK nimele; SMK Grupp OÜ kaevandas Kukemetsa III liivakarjäärast 10,0 tuh m<sup>3</sup> ehitusliiva ja 30,0 tuh m<sup>3</sup> täiteliiva; AS Kiirkandur kaevandas Kukemetsa II liivakarjäärast 0,3 tuh m<sup>3</sup> ehitusliiva; SMK Grupp OÜ-le anti uus kaevandamisluba Kukemetsa liivakarjäär, kust kaevandati 25,1 tuh m<sup>3</sup> täiteliiva.

LAGUJA maardlast kaevandas Anes-Veod OÜ 5,2 tuh m<sup>3</sup> ehitusliiva.

PALALINNA maardlas kaevandas TAVT OÜ Palalinna liivakarjäärast 2,7 tuh m<sup>3</sup> täiteliiva.

REOLA maardlast kaevandas Lemminkäinen Eesti AS 0,6 tuh m<sup>3</sup> ehitusliiva ja 0,1 tuh m<sup>3</sup> täiteliiva.

SOOVA maardlast kaevandas Meilor-M OÜ 0,5 tuh m<sup>3</sup> ehitusliiva.

VANA-KASTRE maardlast kaevandas Lemminkäinen Eesti AS 6,4 tuh m<sup>3</sup> ehitusliiva.

VITIPALU maardlast kaevandas AS Eesti Teed 10,0 tuh m<sup>3</sup> ehitusliiva. VOOREMÄE

maardlas kaevandas Telver AS Vooremäe liivakarjäärast 30,5 tuh m<sup>3</sup> ehitusliiva. VÄLGI-

SELGISE maardlas kaevandas Riigimetsa Majandamise Keskus Välgil III liivakarjäärast 4,0 tuh m<sup>3</sup> ehitusliiva ja 3,7 tuh m<sup>3</sup> täiteliiva; AS Eesti Teed kaevandas Selgise II liivakarjäärast 0,4 tuh m<sup>3</sup> ehitusliiva.

**Valgamaal** MITI (MITIKÜLA, PALUPERA) maardlas toimus täiendava ehitusliiva tarbevaru kinnitamine.

Maakonnas leidub ehitusliiva 35-s ja täiteliiva 14-s maardlas, neist kaevandati 12-s.

HELMI-AAKRE maardlas anti Kivikandur OÜ-le uus kaevandamisluba Helmi-Aakre VI kruusakarjäär, kust kaevandati 4,5 tuh m<sup>3</sup> ehitusliiva; PM Kaubandusgrupp OÜ-le anti uus

kaevandamisluba Ruusamäe liivakarjäär, kust kaevandati 19,3 tuh m<sup>3</sup> ehitusliiva, eelmine kaevandamisluba samale alale tunnistati kehtetuks. HOLDRE maardlas kaevandas AS Teede REV-2 Vanaveski kruusakarjäärist 0,049 tuh m<sup>3</sup> ehitusliiva; Valmap Grupp AS kaevandas Variku liivakarjäärist 1,5 tuh m<sup>3</sup> ehitusliiva.

HÄRMA maardlast kaevandas AS Valmap Grupp 9,2 tuh m<sup>3</sup> täiteliiva.

KASTOLATSI maardlas kaevandas OÜ Eksiiv Liivaaugu liivakarjäärist 2,0 tuh m<sup>3</sup> ehitusliiva; Liivaaugu liivakarjääri kaevandamisluba pikendati 5 aasta võrra, ühtlasi korrigeeriti teenindusmaa piiri ning suurendati kaevandatava varu kogust. KEENI maardlast kaevandas Metsatervenduse OÜ 0,1 tuh m<sup>3</sup> ehitusliiva.

KUREJÄRVE maardlas pikendati Ungre liivakarjääri kaevandamisluba 5 aasta võrra, lisaks korrigeeriti mäeeraldise piiri maakasutusõigusest ja tee kaitsevööndist tulenevalt; OÜ AAB Ekskavaator kaevandas karjäärist 16,6 tuh m<sup>3</sup> ehitusliiva. KÖSTI maardlast kaevandas OÜ Ronk 0,004 tuh m<sup>3</sup> ehitusliiva.

LAANEMETSA maardlast kaevandas Kivikandur OÜ 17,5 tuh m<sup>3</sup> ehitusliiva.

MITI (MITIKÜLA, PALUPERA) maardlas pikendati Palupera III kruusakarjääri maavara kaevandamise luba viie aasta võrra.

PUURINA maardlast kaevandas AS Teede REV-2 27,6 tuh m<sup>3</sup> täiteliiva.

RESTU maardla Männiku III liivakarjäärist kaevandas FIE Raul Nämi 33,3 tuh m<sup>3</sup> ehitusliiva; Männiku III liivakarjääri mäeeraldis laienes pindalaliselt.

SIBULA maardlas kaevandas Metsatervenduse OÜ Sibula liivakarjäärist ja Sibula II liivakarjäärist kokku 9,6 tuh m<sup>3</sup> ehitusliiva.

SULEVI maardlast kaevandas Valga Puu OÜ 0,1 tuh m<sup>3</sup> ehitusliiva.

VOOLA maardlast kaevandas Riigimetsa Majandamise Keskus 10,6 tuh m<sup>3</sup> ehitusliiva ja 1,0 tuh m<sup>3</sup> täiteliiva.

**Viljandimaal** NÕMME-KOORDI (PIRMASTU) maardlas toimus täiendava ehitusliiva ja täiteliiva varu kinnitamine. KURVITSA maardlas toimus täiendava täiteliiva varu kinnitamine. REMSI maardlas toimus Remsi liivakarjääri piires oleva täiteliiva varu täpsustamine.

Maakonnas leidub ehitusliiva 25-s maardlas, täiteliiva leidub 19-s, neist kaevandati kuueteistkümnes.

AHIMÄE maardlas deklareeriti täiteliiva kadudena 1,218 tuh m<sup>3</sup>. AINJA maardlast kaevandas Kivikandur OÜ 0,7 tuh m<sup>3</sup> ehitusliiva.

KUREVARESE maardlast kaevandas Kleo OÜ 1,2 tuh m<sup>3</sup> ehitusliiva ja 2,6 tuh m<sup>3</sup> täiteliiva. Maanteeamet kaevandas KÄRSTNA maardlast 0,003 tuh m<sup>3</sup> ehitusliiva, LANINGA maardlast 0,02 tuh m<sup>3</sup> ehitusliiva ning MURESE maardlast 1,8 tuh m<sup>3</sup> ehitusliiva.

MURRU maardlas toimus Murru liivakarjääri ümberregistreerimine FIE Kristjan Saar nimelt AS Acropolis nimele; karjäärist kaevandati 12,5 tuh m<sup>3</sup> ehitusliiva ja 35,5 tuh m<sup>3</sup> täiteliiva; korrigeeriti Murru liivakarjäärist 2014. aastal kaevandatud liiva mahtu. MÄEKÜLA maardlas kaevandas Tallinna Teede AS Mäeküla III liivakarjäärist 0,1 tuh m<sup>3</sup> ehitusliiva ja 0,039 tuh m<sup>3</sup> täiteliiva.

NÕMME-KOORDI (PIRMASTU) maardlas kaevandas OÜ Eureka Pirmastu II liivakarjäärist 16,1 tuh m<sup>3</sup> ehitusliiva ja 4,8 tuh m<sup>3</sup> täiteliiva; Pirmastu II liivakarjääris korrigeeriti 2014. aasta kaevandatud mahtu. Sakala Teed OÜ kaevandas Nõmme liivakarjäärist 11,3 tuh m<sup>3</sup> ehitusliiva ja 8,4 tuh m<sup>3</sup> täiteliiva; Osaühistu Holstre-Nõmme Puhkekeskus kaevandas Lolu liivakarjäärist 14,4 tuh m<sup>3</sup> ehitusliiva ja Lolu II liivakarjäärist 0,5 tuh m<sup>3</sup> täiteliiva.

PAHUVERE maardlast kaevandas OÜ PM Kaubandusgrupp 30,5 tuh m<sup>3</sup> ehitusliiva ja 4,6 tuh m<sup>3</sup> täiteliiva. PIHLAKA maardlas kaevandas Maanteeamet Pihlaka liivakarjäärist 13,8 tuh m<sup>3</sup> ehitusliiva. PILU maardlas toimus Pilu II liivakarjääri laienemine, luba pikendati 2030. aastani; karjäärist kaevandati 1,0 tuh m<sup>3</sup> ehitusliiva.

## Maavaravarude koondbilanss 2015

POMBRE maardlas anti Medemar OÜ-le uued kaevandamisload Pombre liivakarjääris ja Pombre II kruusakarjääris kaevandamiseks, Pombre II kruusakarjäärist kaevandati 0,1 tuhat m<sup>3</sup> ehitusliiva ja 31,6 tuhat m<sup>3</sup> täiteliiva.

REMSI maardlast kaevandas OÜ Sakala Teed 9,4 tuhat m<sup>3</sup> täiteliiva.

TÄÄKSI maardlas toimus Tääksi III liivakarjääri ümberregistreerimine FIE Kristjan Saar nimelt AS Acropolis nimele; karjäärist kaevandati 43,7 tuhat m<sup>3</sup> ehitusliiva; Maanteeamet kaevandas Tääksi kruusakarjäärist 6,6 tuhat m<sup>3</sup> ehitusliiva ja 9,3 tuhat m<sup>3</sup> täiteliiva.

ÄRMA maardlast kaevandas Sakala teed OÜ 1,9 tuhat m<sup>3</sup> ehitusliiva.

**Võrumaal** PÜSSAPALU maardlas toimus ehitusliiva reservvaru osaline ümberhindamine ja täiendava aktiivse ja passiivse tarbevaru kinnitamine, täiendav varu kinnitati Nogopalu kruusakarjääri piiresse. SULBI maardlas toimus ehitusliiva reservvaru osaline ümberhindamine ja täiendava tarbevaru kinnitamine.

Maakonnas leidub 39-s maardlas ehitusliiva, 14-s maardlas täiteliiva ja 3-s maardlas leidub tehnoloogilist liiva. Kaevandati 16-s maardlas.

Tehnoloogilist liiva kaevandas IMARA-TABINA maardlas Tabina liivakarjäärist OÜ Kiviliiv 3,9 tuhat m<sup>3</sup>; O-I Production Estonia AS-le anti aegunud loa asemele uus kaevandamis luba Tabina II liivakarjäär, kust kaevandati 12,3 tuhat m<sup>3</sup> tehnoloogilist liiva. KAKU maardlas toimus Kaku liivakarjääri ümberregistreerimine AS Endor nimelt Koido Tootmine OÜ nimele; karjäärist kaevandati 0,032 tuhat m<sup>3</sup> tehnoloogilist liiva.

ALA-PALO maardlast kaevandas OÜ Aigren 7,0 tuhat m<sup>3</sup> ehitusliiva.

HOLSTA maardlas kaevandas OÜ Kiviliiv Holsta II liivakarjäärist 0,3 tuhat m<sup>3</sup> ehitusliiva.

JAANI maardlas kaevandas OÜ Kedoka Hillepi kruusa- ja liivakarjäärist 4,6 tuhat m<sup>3</sup> ehitusliiva; Palmeks OÜ kaevandas Viljahillepi kruusakarjäärist 28,5 tuhat m<sup>3</sup> ehitusliiva; Metsatervenduse OÜ-le anti uus kaevandamis luba Jaanikivi kruusakarjäär; markseidermõdistuse alusel korrigeeriti Põlluhillepi liivakarjääri 2009. aasta ja 2012. a kaevandatud ehitusliiva mahtu, korrigeeriti ka Hedovana liivakarjäärist 2014. aastal kaevandatud ehitusliiva mahtu.

JURASKI maardlast kaevandas Aigren OÜ 44,4 tuhat m<sup>3</sup> ehitusliiva; Juraski liivakarjääri mäeeraldise laienduse pindalaliselt.

JÄREVERE (SÕMERPALU) maardlas toimus Järvere II liivakarjääri ümberregistreerimine Tootmisbaas OÜ nimelt Koido Tootmine OÜ nimele, hiljem pikendati luba 5 aasta võrra ning korrigeeriti mäeeraldise piiri maakasutusõigusest tulenevalt; karjäärist kaevandati 2,5 tuhat m<sup>3</sup> ehitusliiva; korrastatuks tunnistati 2012. a aegunud looga Järvere liivakarjääri mäeeraldise ala.

KOLGAMÄE maardlas kaevandas Aigren OÜ Kolgamäe II liivakarjäärist 5,5 tuhat m<sup>3</sup> täiteliiva.

LIIVA maardlast kaevandas AS Eesti Teed 0,2 tuhat m<sup>3</sup> ehitusliiva. LOOSI maardlas kaevandas PM Kaubandusgrupp OÜ Loosi liivakarjäärist 0,6 tuhat m<sup>3</sup> ehitusliiva ja 0,1 tuhat m<sup>3</sup> täiteliiva, korrigeeriti Loosi liivakarjäärist 2011. ja 2013. aastal kaevandatud mahtu.

PUGASTU maardlas toimus Pugastu I liivakarjääri ümberregistreerimine Tootmisbaas OÜ nimelt Koido Tootmine OÜ nimele, karjäärist kaevandati 1,2 tuhat m<sup>3</sup> ehitusliiva.

PÜSSAPALU maardlas AS Tref Utessuu liivakarjäärist 0,2 tuhat m<sup>3</sup> ehitusliiva. AS-ile Eesti Teed kuuluva Nogopalu kruusakarjääri maavaravaru hinnati ümber.

SAARDE maardlast kaevandas Metsatervenduse OÜ 7,7 tuhat m<sup>3</sup> ehitusliiva. SULBI maardlast kaevandas Sõmerpalu Vallavalitsus Sulbi liivakarjäärist 3,7 tuhat m<sup>3</sup> ehitusliiva; Toftani Metsanduse OÜ-le anti uus kaevandamis luba Sulbi II liivakarjäär, kust kaevandati 24,8 tuhat m<sup>3</sup> ehitusliiva.

VARESE maardlast kaevandas Laikum OÜ 0,7 tuhat m<sup>3</sup> ehitusliiva.

VATSA maardlas kaevandas FIE Aivar Mägi Vatsa II liivakarjäärist 2,0 tuhat m<sup>3</sup> ehitusliiva; Tegusad OÜ-le kuulunud Vatsa karjääri maavara kaevandamise luba aegus.

Eesti Vabariigi 2015. aasta  
**kruusavaru** koondbilanss  
(seisuga 31.12.2015)

### Seletuskiri

Seisuga 31. detsember 2015. a on Eesti Vabariigi kruusabilansis 176 maardlat, kus kruus on põhimaavara, kruusa on kokku 244 bilansireal: 8 täitekruusa ja 236 ehituskruusa bilansis. 3 maardlat asub kahe maakonna piires.

Kruusamaardlaid, kus on arvel ainult ehituskruus, on 82, ainult täitekruusa maardlaid on kolm. 34-s kruusamaardlas on kaasneva maavarana arvel ehitusliiv, 11-s täiteliiv, 41-s nii täiteliiv kui ka ehitusliiv. Ühes kruusamaardlas on arvel ehituskruus ja täitekruus. Ühes kruusamaardlas leidub nii ehituskruusa, täitekruusa, ehitusliiva kui ka täiteliiva. Ühes maardlas leidub ehituskruusa, täitekruusa ja täiteliiva. Ühes maardlas leidub täitekruusa ja ehitusliiva.

58-s liivamaardlas on ehituskruus kaasneva maavarana, ühes lubjakivimaardlas on ehituskruus kaasneva maavarana ja ühes lubjakivimaardlas on täitekruus kaasneva maavarana.

2015. aastal kaevandati Eestis kokku 1345,3 tuh m<sup>3</sup> ehituskruusa 104-st maardlast. Täitekruusa kaevandati kokku 14,8 tuh m<sup>3</sup> kolmest maardlast.

Ehituskruusa ja täitekruusa bilansitabelites on kadude veerus kajastatud need varu kogused, mis varasematel aastatel on kaevandajate poolt valesti kaevandatud mahu aruannetes deklareeritud (näiteks mahu aruandes oli kajastatud ehituskruusa kaevandamine, kuid nüüd täpsustati, et tegelikult kaevandati maa-ainest või ehitusliiva) ja mille kohta 2015. aasta jooksul esitati varasemate perioodide kohta täpsustavad mahu aruanded või on andmete kontrollimise käigus selgunud viga varasemate perioodide bilansikandes. Andmete korrigeerimisest tulenevaid varu muutusi oli nii negatiivses kui ka positiivses suunas, kokku suurenes varasemate perioodide täpsustuste tõttu mäeeraldiste ehituskruusa varu 44,8 tuh m<sup>3</sup> võrra ja täitekruusa varu 10,9 tuh m<sup>3</sup> võrra.

**Harjumaal KÕRNUMÄE** maardlas toimus täiendava ehituskruusa aktiivse ja passiivse tarbevaru kinnitamine. SELI maardlas kinnitati täiendav ehituskruusa aktiivne tarbevaru. KOSE-RISTI maardlas toimus ehituskruusa varu täpsustamine. PIUGA maardlas toimus Piuga kruusakarjääri piires oleva ehituskruusa varu täpsustamine, kaevandamisväärse varu puudumise tõttu kanti maha täitekruusa varu.

Maakonnas leidub ehituskruusa 26-s maardlas, täitekruusa leidub kahes maardlas, neist kaevandati ehituskruusa 12-s maardlas.

AUDEVÄLJA maardlas kaevandas OÜ Padise Grupp Kruusa karjäärist 3,3 tuh m<sup>3</sup> ehituskruusa ja Lemminkäinen Eesti AS Audevälja II kruusakarjäärist 7,4 tuh m<sup>3</sup> ehituskruusa; Kruusa karjääri kaevandamisluba pikendati 5 aasta võrra, ühtlasi korrigeeriti mäeeraldise piiri maakasutusõigusest tulenevalt.

KALDA maardlast kaevandas AS Kiirkandur kahelt mäeeraldiselt kokku 9,1 tuh m<sup>3</sup> ehituskruusa; Mäepealse kruusakarjääri maavara kaevandamise loa pikendati 5 aasta võrra, lisaks korrigeeriti mäeeraldise piire maakasutusõigusest tulenevalt. KARJAKÜLA maardlast kaevandas AS Kiirkandur 10,6 tuh m<sup>3</sup> ehituskruusa.

KOSE-RISTI maardlas kaevandas AS K.U.Mell Kose-Risti II kruusakarjäärist 7,6 tuh m<sup>3</sup> ehituskruusa; Kose-Risti kruusakarjääri aegunud loa asemele anti uus kaevandamisluba. Eleet Invest OÜ-le anti uus kaevandamisluba Kose-Risti IV kruusakarjäär.

KÕRNUMÄE maardlas toimus Väike-Kõrnomaa karjääri ümberregistreerimine Tevener OÜ nimelt Tallinna Teede Aktsiaseltsi nimele; karjäärist kaevandati 3,0 tuh m<sup>3</sup> ehituskruusa; korrigeeriti Väike-Kõrnomaa karjääri 2012-2014. aasta kaevandatud mahte.

MUSTU maardlast kaevandas OÜ Laaseri Puit 5,0 tuh m<sup>3</sup> ehituskruusa.

PIHUVERE maardlas korrigeeriti Pihuvere kruusakarjäärist 2013. aastal kaevandatud ehituskruusa mahtu.

SELI maardlas aegus Seli karjääri kaevandamis luba, selle asemel anti Kiviluks AS-le uus korrigeeritud mäeeraldise piiridega kaevandamis luba Seli karjäär, ettevõtte kaevandas Seli karjäärist 3,0 tuh m<sup>3</sup> ehituskruusa; korrigeeriti Seli II kruusakarjääri 2013. aasta kaevandatud mahtu.

SUURESTA maardlas toimus Suuresta liivakarjääri laienemine sügavuti, luba pikendati 6 aasta võrra; Arkop OÜ kaevandas karjäärist 0,1 tuh m<sup>3</sup> ehituskruusa.

TATRAMÄE maardlas kaevandas AS Kiirkandur Tatramäe kruusakarjäärist 0,1 tuh m<sup>3</sup> ehituskruusa.

VAHELAANE maardlas kaevandas AS Kiviluks Vahelaane IV kruusakarjäärist ja Vahelaane II kruusakarjäärist kokku 11,5 tuh m<sup>3</sup> ehituskruusa; Kuusalu Veod OÜ kaevandas Vahelaane V kruusakarjäärist 11,4 tuh m<sup>3</sup> ehituskruusa. VAIDASOO maardlast kaevandas Nordecon AS 2,2 tuh m<sup>3</sup> ehituskruusa. VOOSE (KURISSAARE) maardlas kaevandas AS Kiirkandur Kurissaare-3 mäeeraldise 14,4 tuh m<sup>3</sup> ehituskruusa.

Täitekruusa Harjumaal ei kaevandatud.

**Hiiumaal** MÄNNAMAA maardlas kanti maha korrastatuks tunnistatud Männamaa kruusakarjääri ehituskruusa varu.

Maakonnas leidub ehituskruusa 6 maardlas, neist kaevandati kolmes.

MÄNNAMAA maardlas tunnistati korrastatuks Männamaa kruusakarjääri mäeeraldise ala. MÄÄVLI maardlas kaevandas OÜ Kapasto Kaevandus Kapasto II 9,7 tuh m<sup>3</sup> ehituskruusa, OÜ Kapastu kaevandas Määvli-Kapasto mäeeraldise 0,2 tuh m<sup>3</sup> ehituskruusa; korrigeeriti Kapasto IV kruusakarjäärist 2014. aastal kaevandatud mahtu.

PARTSI maardlas kaevandas Hiiu Teed OÜ Partsi IV kruusakarjäärist ja Partsi VI kruusakarjäärist kokku 40,5 tuh m<sup>3</sup> ehituskruusa; korrigeeriti Partsi IV kruusakarjäärist 2014. aastal kaevandatud ehituskruusa koguseid. Emmaste Vallavalitsus kaevandas PRASSI maardlas Tilga kruusakarjäärist 1,9 tuh m<sup>3</sup> ehituskruusa.

**Ida-Virumaal** TUDULINNA maardlas toimus ehituskruusa varu täpsustamine ja täiendava aktiivse ja passiivse varu kinnitamine.

Maakonnas leidub ehituskruusa 10 maardlas, neist kaevandati kolmes.

IISAKU maardlast kaevandas Lemminkäinen Eesti AS kolmest karjäärist kokku 10,3 tuh m<sup>3</sup> ehituskruusa; aegus Iisaku II liivakarjääri maavara kaevandamise luba, kaevandamisega rikutud maa on korrastatuks tunnistatud.

KOLUSTRE maardlas pikendati Kolustre kruusakarjääri kaevandamis luba 5 aasta võrra.

MÄETAGUSE maardlast kaevandas Lemminkäinen Eesti AS 7,4 tuh m<sup>3</sup> ehituskruusa; Mäetaguse kruusakarjääri mäeeraldise ala tunnistati korrastatuks.

AS Lemminkäinen Eesti kaevandas TUDULINNA maardlast 2,0 tuh m<sup>3</sup> ehituskruusa; Tudulinna kruusakarjääri mäeeraldise laiendamine sügavuti.

**Jõgevamaal** leidub ehituskruusa 10-s maardlas, neist kaevandati kolmes.

KÜTIVÄLJA maardlas tunnistati korrastatuks Kütivälja kruusakarjääri mäeeraldise ala. LUIGE maardlas aegus Jõemäe kruusakarjääri maavara kaevandamise luba ning korrastatuks tunnistati Luige karjääri mäeeraldise ala.

REASTVERE maardlas kaevandas Sadala Agro OÜ Reastvere IV liivakarjäärist 2,4 tuh m<sup>3</sup> ehituskruusa.

VANAJAAGU maardlas vähendati Vanajaagu kruusakarjääri piires oleva ehituskruusa varu 0,4 tuh m<sup>3</sup> võrra, seoses kohaliku tee rajamisega karjääri alale. VÕTIKVERE maardlast kaevandas OÜ Moreen 5,4 tuh m<sup>3</sup> ehituskruusa, korrigeeriti Võtikvere liivakarjäärist 2012-2014. aastal kaevandatud ehituskruusa mahte.

**Järvamaal** leidub ehituskruusa 16-s ja täitekruusa kahes maardlas, neist kaevandati viies.

KARUDE maardlas kaevandas AS Järva Teed Karude II kruusakarjäärist 17,7 tuh m<sup>3</sup> ehituskruusa. KÕLTSI maardlas korrigeeriti Kõltsi kruusakarjäärist 2014. aastal kaevandatud mahtu.

LIIVAKU maardlast kaevandas TM Energy OÜ 14,0 tuh m<sup>3</sup> ehituskruusa, kadudena deklareeriti 14,4 tuh m<sup>3</sup> ehituskruusa, sest materjal ei vastanud suure savisisalduse tõttu tellija filtratsiooninõuetele.

LINTSI maardlast kaevandas Homeline OÜ 8,7 tuh m<sup>3</sup> ehituskruusa; korrigeeriti Lintsi kruusakarjäärist 2011. ja 2014. aastal kaevandatud ehituskruusa mahtu.

NEITLA maardlas kaevandas Albu Vallavalitsus Neitla liivakarjäärist 1,0 tuh m<sup>3</sup> ehituskruusa; korrigeeriti Neitla II liivakarjäärist 2014. aastal kaevandatud mahtu.

RÕAMÄE maardlas anti Viru Mäebüroo OÜ-le uus kaevandamis luba Rõamäe liivakarjäär.

VISSUVERE maardlas korrigeeriti Vissuvere karjäärist 2014. aastal kaevandatud ehituskruusa mahtu.

ÄNARI maardlast kaevandas Mateko OÜ 2,2 tuh m<sup>3</sup> ehituskruusa.

Täitekruusa Järvamaal ei kaevandatud.

**Läänemaal** kinnitati ehituskruusa tarbevaru ja kanti keskkonnaregistrisse uus BORRBY maardla. JAAKNA maardlas toimus Jaakna kruusa- ja liivakarjääri piires oleva ehituskruusa tarbevaru täpsustamine, lisaks hinnati osaliselt ümber aktiivne tarbevaru passiivseks tarbevaruks.

Maakonnas on ehituskruus arvel üheksas maardlas, kaevandati kuuest maardlast.

JAAKNA maardlas kaevandas Sandpit OÜ Jaakna III liivakarjäärist 2,5 tuh m<sup>3</sup> ehituskruusa; korrigeeriti Jaakna II liivakarjäärist 2014. aastal kaevandatud ehituskruusa mahtu.

KAOPALU maardlas kaevandas Lääne Teed OÜ Kaopalu 1 kruusakarjäärist ja Kaopalu II kruusakarjäärist kokku 49,3 tuh m<sup>3</sup> ehituskruusa; Kaopalu 1 kruusakarjääri maavara kaevandamise luba pikendati 5 aasta võrra; 2014. a aegunud loaga Kaopalu kruusakarjääri ala tunnistati korrastatuks.

KEEDIKA maardlast kaevandas Lääne Teed AS 26,6 tuh m<sup>3</sup> ehituskruusa; Keedika kruusakarjääri mäeeraldise pindala vähendati vastavaks aktiivse tarbevaru piirile. KINKSI maardlast kaevandas Valicecar OÜ 5,0 tuh m<sup>3</sup> ehituskruusa. KÜÜNIMÄE maardlast kaevandas Variku Liiv OÜ 6,9 tuh m<sup>3</sup> ehituskruusa.

RAATSIOTSA maardlas kaevandas Valicecar OÜ Raatsiotsa II kruusakarjäärist 1,5 tuh m<sup>3</sup> ehituskruusa; AS Lihula Maaparandus kaevandas Raatsiotsa kruusakarjäärist 1,4 tuh m<sup>3</sup> ehituskruusa, lisaks koorigeeriti Raatsiotsa kruusakarjäärist 2005-2014. aastal kaevandatud ehituskruusa mahtu.

**Lääne-Virumaal** kinnitati ehituskruusa tarbevaru ja kanti keskkonnaregistrisse uus SAUEVÄLJA maardla. PÄIDE maardlas toimus toimus ehituskruusa jääkvaru mahakandmine seoses kaevandamisväärsse varu puudumisega.

Maakonnas on ehituskruus arvel 17-s maardlas ja täitekruus ühes maardlas, neist kaevandati kaheksas.

HAAVA (RAKVERE) maardlas kaevandas Midam OÜ Haava II kruusakarjäärist 4,1 tuh m<sup>3</sup> ehituskruusa; Haava karääri mäeeraldise piire korrigeeriti maakasutusõigusest tulenevalt ning vastavaks mäeeraldise piires arvel olevale aktiivsele tarbevarule; korrigeeriti

Haava II kruusakarjäärast 2011-2014. aastal kaevandatud mahtu ja Haava karjäärast 2014. aastal kaevandatud mahtu.

KAASIKU maardlast kaevandas Midam OÜ 3,5 tuh m<sup>3</sup> ehituskruusa. KELLAVERE-VESKMÄE maardlas kaevandas Veskimäe Liivamaardla OÜ Kellavere-Veskimäe liivakarjäärast 4,7 tuh m<sup>3</sup> ehituskruusa.

LASILA maardlas kaevandas OÜ T.A.K.Ehitus Lasila II kruusakarjäärast 1,6 tuh m<sup>3</sup> ehituskruusa; korrastatuks tunnistati Lasila kruusakarjääri mäeeraldis.

MALEVA maardlas kaevandas Kivikandur OÜ Maleva II kruusakarjäärast 7,2 tuh m<sup>3</sup> ehituskruusa; AS Järva Teed Maleva karjäärast 15,1 tuh m<sup>3</sup> ehituskruusa; korrigeeriti Maleva karjäärast 2014. aastal kaevandatud mahtu.

RAIGU maardlas kaevandas Thorsen Grupp OÜ 2,2 tuh m<sup>3</sup> täitekruusa.

SOOMUKSE maardlas kaevandas Metsatervenduse OÜ Soomukse II kruusakarjäärast 0,6 tuh m<sup>3</sup> ehituskruusa.

VINNI maardlas kaevandas Riigimetsa Majandamise Keskus Vinni kruusakarjäärast 29,0 tuh m<sup>3</sup> ehituskruusa; Vinni kruusakarjääri kaevandamisloas muudeti loa omaniku ja kaevandaja andmeid.

**Põlvamaal** on ehituskruus arvel 8-s maardlas, neist kaevandati kolmes.

KOLLERI-SAVERNA maardlas kaevandas AS Teede REV-2 kolmest karjäärast kokku 77,3 tuh m<sup>3</sup> ehituskruusa; Kolleri kruusakarjääri ja Kolleri 2 kruusakarjääri kaevandamislubasid pikendati viie aasta võrra. KRÜÜDNERI maardlas toimus Krüüdneri liivakarjääri ümberregistreerimine AS Avraal nimelt Krüüdneri Karjäär OÜ nimele.

LAIAVANGU maardlas anti Teede REV-2 AS-le uus kaevandamisluba Laiavangu kruusakarjäär.

SAVERNA maardlast kaevandas AAV Teenused OÜ 8,2 tuh m<sup>3</sup> ehituskruusa. SÕRESTE maardlas kaevandas Rae Kivitehas OÜ Sõreste II liivakarjäärast 1,4 tuh m<sup>3</sup> ehituskruusa.

**Pärnumaal** kinnitati ehituskruusa tarbevaru ja kanti keskkonnaregistrisse uus ALUSTE maardla ja TAMMISTU maardla. Kinnitati täitekruusa tarbevaru ja kanti keskkonnaregistrisse uus KIVIMÄE maardla. ENNIKSE, KAMALI ja PITSALU maardlates toimus täiendava ehituskruusa varu kinnitamine. KÕRSA maardlas toimus ehituskruusa reservvaru osaline ümberhindamine, olemasoleva tarbevaru täpsustamine ning täiendava varu kinnitamine.

Maakonnas leidub ehituskruusa 21-s maardlas ja täitekruus ühes maardlas, neist kaevandati seitsmest maardlast.

EASSALU maardlas kaevandas OÜ Nurme Teedehitus Eassalu V kruusakarjäärast 6,0 tuh m<sup>3</sup> ehituskruusa; Sytembox OÜ kaevandas Eassalu IV mäeeraldiselt 0,8 tuh m<sup>3</sup> ehituskruusa.

KAMALI maardlast kaevandas Saarde Vallavalitsus 11,6 tuh m<sup>3</sup> ehituskruusa.

KIHNU maardlas tunnistati kehtetuks senine maavara kaevandamise luba ja asemele anti uus luba, mäeeraldise piire korrigeeriti maakasutusõigusest ja piiranguvõõnditest tulenevalt; Maanteeamet kaevandas karjäärast 1,4 tuh m<sup>3</sup> ehituskruusa.

LAUDARU maardlas pikendati Laudaru kruusakarjääri kaevandamisluba viie aasta võrra.

MURRU I maardlas anti Tõstamaa Vallavalitsusele uus kaevandamisluba Uue-Alu kruusakarjäär, võrreldes 2014. a aegunud eelmise loaga vähenes mäeeraldise pindala kaitsealuse liigi leidumise tõttu.

RINNAKU maardlas anti Vändra MP OÜ-le uus kaevandamisluba Rinnaku kruusakarjäär, kust kaevandati 12,6 tuh m<sup>3</sup> ehituskruusa.

SELJA maardlas kaevandas AS Reiden Selja II kruusakarjäärast 16,5 tuh m<sup>3</sup> ehituskruusa.

SIKANA maardlas kaevandas OÜ Vändra MP Sikana III kruusakarjäärast 1,1 tuh m<sup>3</sup> ehituskruusa.

SOOMRA maardlas kaevandas Soomra Kruus OÜ Soomra III liivakarjäärast 3,0 tuh m<sup>3</sup> ehituskruusa, OÜ Tambira kaevandas Soomra II kruusakarjäärast 1,9 tuh m<sup>3</sup> ehituskruusa ja



Nurme Teedehitus OÜ kaevandas Soomra kruusakarjäärist 2,5 tuh m<sup>3</sup> ehituskruusa; korrigeeriti Soomra III liivakarjääri 2014. aastal kaevandatud mahtu.  
URISSAARE maardlas aegus Urissaare liivakarjääri maavara kaevandamise luba.

**Raplamaal** leidub ehituskruusa 22-s ja täitekruusa kahes maardlas, neist kaevandati 14-s.

AHEKÕNNU maardlast kaevandas AS Teede REV-2 1,4 tuh m<sup>3</sup> ehituskruusa. AKIMATSI maardlas korrigeeriti Kullamaa II liivakarjäärist 2013-2014. aastal kaevandatud mahtu. ALESTI maardlas kaevandas Speedline Baltic OÜ Alesti kruusakarjäärist 8,2 tuh m<sup>3</sup> ehituskruusa.

HAGUDI maardlas kaevandas Elektriväli OÜ Hagudi II kruusakarjäärist 5,9 tuh m<sup>3</sup> ehituskruusa. HERTU maardlast kaevandas Riigimetsa Majandamise Keskus 5,0 tuh m<sup>3</sup> ehituskruusa.

KENNI maardlast kaevandas FIE Teet Oole 0,1 tuh m<sup>3</sup> ehituskruusa. KÜNKA maardlast kaevandas Teede REV-2 AS 10,5 tuh m<sup>3</sup> ehituskruusa.

LUISTE maardlas kaevandas OÜ RTG Teed Luiste kruusakarjäärist 2,5 tuh m<sup>3</sup> ehituskruusa. ORAVA maardlas pikendati Orava kruusakarjääri kaevandamisluba 5 aasta võrra, ühtlasi korrigeeriti mäeeraldise piire maakasutusõigusest tulenevalt; Orgita Dolomiiditooted OÜ kaevandas karjäärist 4,6 tuh m<sup>3</sup> ehituskruusa.

PAHKLA maardlast kaevandas TÜ Šeiker 2,9 tuh m<sup>3</sup> ehituskruusa. PURILA maardlast kaevandas Speedline Baltic OÜ 37,9 tuh m<sup>3</sup> ehituskruusa; Purila kruusakarjääri kaevandamisluba pikendati viie aasta võrra.

RAJA maardlas kaevandas Sokkel Holding OÜ Raja kruusakarjäärist 17,8 tuh m<sup>3</sup> ehituskruusa. REINU maardlast kaevandas AS Teede REV-2 0,4 tuh m<sup>3</sup> ehituskruusa.

SONNI maardlast kaevandas Homeline OÜ 3,2 tuh m<sup>3</sup> ehituskruusa. SUTLEMA maardlas kaevandas AS Kiirkandur Sutlema II lubjakivikarjäärist 0,5 tuh m<sup>3</sup> täitekruusa.

**Saaremaal** OOREMAA maardlas toimus Oorema kruusakarjääri piires oleva ehituskruusa varu täpsustamine.

Maakonnas leidub ehituskruusa 21-s ja täitekruusa ühes maardlas, neist kaevandati 11-s.

KARUJÄRVE maardlas kaevandas Riigimetsa Majandamise Keskus Karujärve kruusakarjäärist 5,4 tuh m<sup>3</sup> ehituskruusa.

KINGLI maardlast kaevandas Laimjala Vallavalitsus 12,2 tuh m<sup>3</sup> täitekruusa; korrigeeriti Kingli kruusakarjääri 2014. aasta kaevandatud täitekruusa mahtu. OÜ Paios kaevandas Kingli II kruusakarjäärist 7,5 tuh m<sup>3</sup> ehituskruusa.

LAGENÕMME maardlas kaevandas OÜ Moreen Lagenõmme IV kruusakarjäärist 1,0 tuh m<sup>3</sup> ehituskruusa, AS Saare Ere kaevandas Lagenõmme V kruusakarjäärist 6,4 tuh m<sup>3</sup> ehituskruusa, Abiks Ikka OÜ kaevandas Lagenõmme III kruusakarjäärist 1,0 tuh m<sup>3</sup> ehituskruusa.

MÕNTU maardlast kaevandas AS Eesti Teed 5,4 tuh m<sup>3</sup> ehituskruusa.

OOREMAA maardlas kaevandas AS Level Oorema III kruusakarjäärist ja Oorema kruusakarjäärist kokku 23,8 tuh m<sup>3</sup> ehituskruusa; aegus Oorema kruusakarjääri maavara kaevandamise luba.

PAMMANA maardlas kaevandas Leisi Vallavalitsus Metsküla II kruusakarjäärist 1,0 tuh m<sup>3</sup> ehituskruusa. Korrigeeriti Metsküla kruusakarjäärist 2013-2014. aastal kaevandatud mahtu, 2014. a aegunud Metsküla kruusakarjääri mäeeraldise ala tunnistati korrastatuks.

TEHU maardlas anti KPT-Projekt OÜ-le uus kaevandamisluba Tehu kruusakarjäär. TIKKA maardlast kaevandas AS Level 2,5 tuh m<sup>3</sup> ehituskruusa. TOMBA maardlast kaevandas Leisi Vallavalitsus 1,5 tuh m<sup>3</sup> ehituskruusa; Tomba kruusakarjääri maavara kaevandamise luba aegus. TÕRISE maardlas toimus Tõrise liivakarjääri ümberregistreerimine Kaarma

Vallavalitsuse nimelt Lääne-Saare Vallavalitsuse nimele, karjäärast kaevandati 1,1 tuhande m<sup>3</sup> ehituskruusa.

VARKJA kruusamaardlas kaevandas AS Eesti Teed Varkja II kruusakarjäärast 10,9 tuhande m<sup>3</sup> ehituskruusa. VIIRISTI maardlas korrigeeriti Viieristi liivakarjäärast 2009. aastal kaevandatud ehituskruusa mahtu.

**Tartumaal** KAARSIMÄE maardlas toimus ehituskruusa reservvaru osaline ümberhindamine ja täiendava varu kinnitamine. PÖRGUMÄE maardlas toimus täiendava ehituskruusa tarbevaru kinnitamine ja täpsustamine, sh toimus täiendava varu kinnitamine ja täpsustamine olemasolevate karjääride piires.

Maakonnas kaevandati ehituskruusa 9-s maardlas 23-st.

JÄRVEPERA maardlas kaevandas Eesti Teed AS Järvepera II liivakarjäärast 15,2 tuhande m<sup>3</sup> ehituskruusa.

KAARSIMÄE maardlas kaevandas FIE Üllar Kaaver kaevandas Kaarsimäe III kruusakarjäärast 2,5 tuhande m<sup>3</sup> ehituskruusa; markšeidermöödistuse alusel korrigeeriti 2011-2014. aastal Kaarsimäe kruusakarjäärast ja Kaarsimäe IV kruusakarjäärast kaevandatud mahte, mõlema mäeeraldise kaevandamisloa aegusid.

KARIJÄRVE (SIRGU) maardlas aegus Karijärve II kruusakarjääri kaevandamise luba. KUKEMETSA maardlas toimus Kukemetsa kruusakarjääri ümberregistreerimine AS Tref nimelt OÜ HANSO MK nimele; Suuremäe Karjäär OÜ kaevandas Kukemetsa IV kruusakarjäärast 17,5 tuhande m<sup>3</sup> ehituskruusa. KÄREVERE maardlas tunnistati korrastatuks Kärevere kruusakarjääri ja Kärevere II kruusakarjääri mäeeraldiste alad.

LÕHMUSE (LAEVA II) maardlas kaevandas Alpter Grupp OÜ 7,2 tuhande m<sup>3</sup> ehituskruusa.

PÕDRAVÄLJA maardlas anti Sahkar TT OÜ-le aegunud loa asemele uus kaevandamisloa Põdravälja kruusakarjäär.

PÖRGUMÄE maardlas kaevandas AS Eesti Teed Põrgumäe II kruusakarjäärast ja Põrgumäe kruusakarjäärast kokku 52,3 tuhande m<sup>3</sup> ehituskruusa; FIE Krister Kaasik kaevandas Põrgumäe III kruusakarjäärast ja Põrgumäe IV kruusakarjäärast kokku 28,5 tuhande m<sup>3</sup> ehituskruusa.

REOLA maardlast kaevandas AS Lemminkäinen Eesti 0,1 tuhande m<sup>3</sup> ehituskruusa.

SARAKUSTE maardlas kaevandas Riigimetsa Majandamise Keskus Sarakuste II kruusakarjäärast 38,7 tuhande m<sup>3</sup> ehituskruusa; osaühing Sootaga VÜ kaevandas Sarakuste kruusakarjäärast 4,5 tuhande m<sup>3</sup> ehituskruusa.

TEEDLA maardlast kaevandas AS Teedla Mõis 7,5 tuhande m<sup>3</sup> ehituskruusa.

VÄLGI-SELGISE maardlas kaevandas Riigimetsa Majandamise Keskus Välgil III liivakarjäärast 0,7 tuhande m<sup>3</sup> ehituskruusa ja AS Eesti Teed kaevandas Selgise karjäärast 0,5 tuhande m<sup>3</sup> ehituskruusa.

**Valgamaal** MITI (MITIKÜLA, PALUPERA) maardlas toimus täiendava ehituskruusa tarbevaru kinnitamine.

Maakonnas kaevandati ehituskruusa seitsmest maardlast 15-st.

HELLENURME maardlast kaevandas Pinnasetööd OÜ 0,6 tuhande m<sup>3</sup> ehituskruusa.

HELMI-AAKRE maardlas kaevandas AS Teede REV-2 Helmi-Aakre II kruusakarjäärast 13,4 tuhande m<sup>3</sup> ehituskruusa; Kivikandur OÜ-le anti uus kaevandamisloa Helmi-Aakre VI kruusakarjäär, ettevõtte kaevandas Helmi-Aakre VI kruusakarjäärast ja Helmi-Aakre III kruusakarjäärast kokku 11,4 tuhande m<sup>3</sup> ehituskruusa. HOLDRE maardlas kaevandas AS Teede REV-2 Vanaveski kruusakarjäärast 26,6 tuhande m<sup>3</sup> ehituskruusa.

MAKITA maardlast kaevandas Metsakohin OÜ 11,3 tuhande m<sup>3</sup> ehituskruusa.

MITI (MITIKÜLA, PALUPERA) maardlas pikendati Palupera III kruusakarjääri maavara kaevandamise luba viie aasta võrra, AS Teede REV-2 kaevandas karjäärast 25,9 tuhande m<sup>3</sup> ehituskruusa, mida aasta lõpus vähendati 1,9 tuhande m<sup>3</sup> võrra; Palupera kruusakarjäär (laiendus) karjäärast kaevandas AS Teede REV-2 4,5 tuhande m<sup>3</sup> ehituskruusa; AS Kiirkandur kaevandas Kasemäe karjäärast 2,3 tuhande m<sup>3</sup> ehituskruusa.

VANGJA maardlas kaevandas Metsatervenduse OÜ Vangja III kruusakarjäärist 27,5 tuh m<sup>3</sup> ehituskruusa, Kõo Maavarad OÜ kaevandas Vangja kruusakarjäärist 2,0 tuh m<sup>3</sup> ehituskruusa. VOOLA maardlast kaevandas Riigimetsa Majandamise Keskus 2,5 tuh m<sup>3</sup> ehituskruusa.

**Viljandimaal** kaevandati ehituskruusa 10-st maardlast 19-st.

AINJA maardlas kaevandas JAVO Grupp OÜ Ainja II kruusakarjäärist 12,0 tuh m<sup>3</sup> ehituskruusa.

KUREVARESE maardlast kaevandas OÜ Kleo 1,5 tuh m<sup>3</sup> ehituskruusa. KUSTA maardlas toimus Kusta kruusakarjäär ümberregistreerimine FIE Kristjan Saar nimelt AS Acropolis nimele, karjäärist kaevandati 0,9 tuh m<sup>3</sup> ehituskruusa.

MURESE maardlas kaevandas AS Raidano Murese II kruusakarjäärist 3,0 tuh m<sup>3</sup> ehituskruusa; Maanteeamet kaevandas Murese kruusakarjäärist 15,0 tuh m<sup>3</sup> ehituskruusa.

MÄEKÜLA maardlas kaevandas Tallinna Teede AS Mäeküla III liivakarjäärist 0,003 tuh m<sup>3</sup> ehituskruusa.

NÕMME-KOORDI (PIRMASTU) maardlast kaevandas Eureka OÜ 6,2 tuh m<sup>3</sup> ehituskruusa; Pirmastu II liivakarjäär korregeeriti 2014. aasta kaevandatud mahtu.

POMBRE maardlas anti Medemar OÜ-le aegunud lubade asemele uued kaevandamisload Pombre liivakarjäär ja Pombre II kruusakarjäär, kust kaevandati 31,4 tuh m<sup>3</sup> ehituskruusa.

SAMMULI maardlas korregeeriti Sammuli kruusakarjääri 2014. aasta kaevandatud mahtu.

TÄÄKSI maardlas kaevandas Maanteeamet kahest karjäärist kokku 3,4 tuh m<sup>3</sup> ehituskruusa.

VÄLGITA maardlas kaevandas Maanteeamet Valgita kruusakarjäärist 1,2 tuh m<sup>3</sup> ehituskruusa.

ÕNNISTE maardlast kaevandas Sakala Teed OÜ 16,7 tuh m<sup>3</sup> ehituskruusa.

**Võrumaal** PÜSSAPALU maardlas toimus ehituskruusa reservvaru osaline ümberhindamine, olemasoleva tarbevaru täpsustamine ning täiendava ehituskruusa aktiivse ja passiivse tarbevaru kinnitamine, sh kinnitati täiendav varu Nogopalu III kruusakarjääri piirese ning täpsustati Nogopalu kruusakarjääri piires olevat varu.

Maakonnas kaevandati ehituskruusa kuues maardlast 13-st.

JAANI maardlas kaevandas Kedoka OÜ Hillepi kruusa- ja liivakarjäärist, Põlluhillepi liivakarjäärist ja Hedovana liivakarjäärist kokku 71,8 tuh m<sup>3</sup> ehituskruusa; AS Teede REV-2 kaevandas Hansi kruusakarjäärist 57,5 tuh m<sup>3</sup> ehituskruusa; Palmeks OÜ kaevandas Viljahillepi kruusakarjäärist 25,5 tuh m<sup>3</sup> ehituskruusa; Teede REV-2 AS-le anti uus kaevandamisluba Jaani III kruusakarjäär; Metsatervenduse OÜ-le anti uus kaevandamisluba Jaanikivi kruusakarjäär; Jaani kruusakarjääri kaevandamisluba pikendati viie aasta võrra, ühtlasi korregeeriti mäeeraldise piiri.

KUIANDI maardlast kaevandas OÜ Aigren 1,5 tuh m<sup>3</sup> ehituskruusa.

LOOSI maardlas kaevandas PM Kaubandusgrupp OÜ Loosi liivakarjäärist 1,7 tuh m<sup>3</sup> ehituskruusa; samuti korregeeriti Loosi II liivakarjääri 2011. ja 2013. aastal kaevandatud mahtu.

PÕDRAMETSA maardlast kaevandas Flooraekspress OÜ 3,5 tuh m<sup>3</sup> ehituskruusa.

PÜSSAPALU maardlas kaevandas AS Eesti Teed Nogopalu VI kruusakarjäärist ja Nogopalu kruusakarjäärist kokku 18,3 tuh m<sup>3</sup> ehituskruusa; PM Kaubandusgrupp OÜ kaevandas Nogopalu V kruusakarjäärist 39,0 tuh m<sup>3</sup> ehituskruusa; FIE Aare Randla kaevandas Rasva kruusakarjäärist 1,2 tuh m<sup>3</sup> ehituskruusa; Aigren OÜ kaevandas Nogopalu IV kruusakarjäärist 19,8 tuh m<sup>3</sup> ehituskruusa.

SAARDE maardlast kaevandas Metsatervenduse OÜ 28,8 tuh m<sup>3</sup> ehituskruusa.

## KOKKUVÕTE

Seisuga 31. detsember 2015. a on keskkonnaregistri maardlate nimistus kokku arvele võetud 905 maardlat. Kolmes maardlas on välja eraldatud maardlaosad, seetõttu registrikaarte on kokku 936 (tabel 3).

Tabel 3. Keskkonnaregistri maardlate nimistu registrikaartide ja maardlate koguarv seisuga 31.12.2015.

Maardla põhimaavara	Registrikaarte kokku	Maardlaid kokku
Põlevkivi	23	1
Turvas	288	280
Lubjakivi	58	57
Dolokivi	34	34
Kruus	176	176
Liiv	300	300
Savi	46	46
Kristallinne ehituskivi	1	1
Fosforiit	4	4
Meremuda	3	3
Järvemuda	2	2
Järvelubi	1	1
<b>KOKKU</b>	<b>936</b>	<b>905</b>

Kuna ühes maardlas on tihti uuritud ja arvele võetud mitme kasutusala varu (nt. samas maardlas on arvel nii liiva- kui ka kruusavaru, turbamaardlas on kaasneva maavarana arvel järvelubi) ja kuna mitmed maardlad paiknevad korrakahe või kolme maakonna piires, esineb osa maardlaid mitme kasutusala bilansitabelis või sama kasutusala mitme maakonna all. Erinevate kasutusala esinemise tõttu on mitu bilansitabelit koostatud turba-, lubjakivi-, dolokivi-, liiva-, kruusa-, savi- ja järvemudavarudele.

Maavaravarude koondbilanssidesse kanti uusi maardlaid seoses geoloogiliste uuringutööde tulemuste arvelevõtmisega. Olemasolevates maardlates muutusid varud seoses täiendava varu kinnitamisega, varu ümberhindamisega juba bilanssi kantud maardlates või kaevandamisega.

Võrreldes eelnenud viiel aastal kaevandatud keskmiste kogustega kaevandati 2015. aastal rohkem: ehituslubjakivi (5%), ehitusdolokivi (20%), täitedolokivi (126%) ja järvemuda (raviks; 150%).

Võrreldes eelnenud viiel aastal kaevandatud keskmiste kogustega vähenes 2015. aastal kaevandamine: põlevkivil (2%), tsemendilubjakivil (51%), tehnoloogilisel lubjakivil (35%), tehnoloogilisel dolokivil (11%), viimistlusdolokivil (57%), tsemendisavil (60%), keraamilisel savil (33%), ehituskruusal (12%), täitekruusal (17%), tehnoloogilisel liival (55%), täiteliival (3%), ehitusliival (2%), meremudal (24%) ja turbal (16%).

Kaevandatud koguste muutusi ja muutuse protsente aastatel 2010 - 2015 võrreldes eelneva aastaga kirjeldab tabel lisas 2. Kaevandatud koguseid 2005-2015 kirjeldab lisa 3.

## KASUTATUD KIRJANDUS

### Trükised

Maapõueseadus ja selle rakendamise õigusaktid. Riigi Teataja.

### Käsikirjad

Roosalu, R., 2015. Eesti Vabariigi 2014. a maavaravarude koondbilansid (seisuga 31.12.2014. a). Tallinn, EGF inv. nr. 8641.

**KOONDTABELID MAAVARADE KAEVANDAMISE KOHTA 2015. AASTAL**

**Lisa 1**

PÕLEVKIVI (tuhat tonni)

Maardla	Maakond	Kaevandatud varu		Kaevandamiskaod ja täpsustused	
		tarbevaru	reservvaru	tarbevaru	reservvaru
Eesti maardla	Ida-Viru, Lääne-Viru	14908,4	0,0	4557,2	0,0

LUBJAKIVI (tuhat m<sup>3</sup>)

tsemendilubjakivi\*, tehnoloogiline lubjakivi\*\*, ehituslubjakivi

Maardla	Maakond	Kaevandatud varu		Kaevandamiskaod ja täpsustused	
		tarbevaru	reservvaru	tarbevaru	reservvaru
Kunda*	Lääne-Viru	157,5		0,1	
Karinu**	Järva	68,9		2,1	
Lümenda-Mõisaküla**	Saare	0,04		0,002	
Harku	Harju	68,6	183,1	5,4	
Maardu	Harju	49,4			
Valkla	Harju	0,8			
Vasalemma	Harju	95,0			
Väo	Harju	582,3		-1,5	
Narva	Ida-Viru	0,2			
Suurkõrtsi	Ida-Viru	17,2			
Pajusi	Jõgeva	246,7			
Sopimetsa	Jõgeva	66,3			
Eivere	Järva	18,3			
Karinu	Järva	8,3			
Pusku	Lääne	4,9			
Ungru-Sepaküla	Lääne	0,4			
Kunda	Lääne-Viru	159,3		0,02	
Lubja	Rapla	87,6			
Reinu	Rapla	4,4			
Sutlema	Rapla	8,1			
Kogula	Saare	26,3			
<b>Lubjakivi kokku:</b>		<b>1670,5</b>	<b>183,1</b>	<b>6,122</b>	

DOLOKIVI (tuhat m<sup>3</sup>)

tehnoloogiline dolokivi\*, viimistlusdolokivi\*\*, täitedolokivi\*\*\*, ehitusdolokivi

Maardla	Maakond	Kaevandatud varu		Kaevandamiskaod ja täpsustused	
		tarbevaru	reservvaru	tarbevaru	reservvaru
Kurevere*	Lääne	127,7			
Orgita-Haimre**	Rapla	1,8			
Kaarma**	Saare	2,2			
Kopli**	Saare	1,0			
Selgase (Mustjala)**	Saare	0,2			
Tagavere**	Saare	0,4			
Pudivere***	Jõgeva	7,9		5,6	
Rõstla	Jõgeva		145,1		
Sopimetsa	Jõgeva	97,5	26,1		
Kareda	Järva	38,4			
Anelema	Pärnu	130,3			

## Maavaravarude koondbilanss 2015

Tarva	Pärnu	24,1			
Lubja	Rapla	30,7			
Orgita-Haimre	Rapla	17,6			
Selgase (Mustjala)	Saare	0,4			
Tagavere	Saare	7,0			
Marinova	Võru	14,8	13,0		
<b>Dolokivi kokku:</b>		<b>502,0</b>	<b>184,2</b>	<b>5,6</b>	<b>0,0</b>

LIIV (tuhat m<sup>3</sup>)  
tehnoloogiline liiv\*, ehitusliiv,  
täiteliiv

Maardla	Maakond	Ehitusliiv			Täiteliiv	
		tarbevaru	reservvaru	Varasemate perioodide täpsustused	tarbevaru	Varasemate perioodide täpsustused
Imara-Tabina*	Võru	16,2				
Kaku*	Võru	0,032				
Aarnamäe	Harju	104,2				
Audevälja	Harju	31,7			17,3	
Huntauugu	Harju	101,7				
Karjaküla	Harju				2,8	
Kose-Risti	Harju	1,6			1,0	
Kuusalu	Harju	151,7				
Kõrnumäe	Harju	6,2			42,8	35,7
Poolvahe	Harju	72,8				
Raudoja	Harju	2,8				
Seli	Harju	3,0			5,0	-5,0
Soodla	Harju	22,1			137,2	
Suuresta	Harju	0,1			2,8	
Sõmeru	Harju	0,021				
Tallinna-Saku	Harju	582,6			88,0	
Vahelaane	Harju	0,9			3,3	
Vaidasoo	Harju	22,1			3,3	
Malvaste	Hiiu	1,7				
Määvli	Hiiu	1,9		2,7		
Partsi	Hiiu	13,1		2,4	6,6	1,4
Puski	Hiiu	0,044				
Iisaku	Ida-Viru	2,0			1,4	
Karlepi	Ida-Viru				2,0	
Pannjärve	Ida-Viru		49,1			
Rebase	Ida-Viru	2,6		1,1	1,5	1,8
Riigiküla	Ida-Viru				0,5	
Süsinõmme	Ida-Viru				0,3	
Tudulinna	Ida-Viru	2,6			2,4	6,7
Varesmetsa	Ida-Viru				1,0	-3,9
Kalevi	Jõgeva	22,0				
Luige	Jõgeva			-0,8		
Metskonna	Jõgeva	1,5				
Näduvere	Jõgeva	44,0				
Odivere	Jõgeva	0,6			0,6	
Reastvere	Jõgeva	2,5				
Siimusti (Jõgeva)	Jõgeva	59,5			60,0	
Veia	Jõgeva	2,7				
Vilkmanni	Jõgeva	0,1				
Võtikvere	Jõgeva	9,6		-2,8	5,0	-1,1
Karude	Järva				12,4	
Liivamäe	Järva	17,2		18,7	8,7	
Lintsi	Järva				2,7	-0,3
Neitla	Järva	16,5		0,2	3,1	0,10

## Maavaravarude koondbilanss 2015

Vissuvere	Järva			0,6		
Änari	Järva	3,5		1,5	5,5	0,7
Jaakna	Lääne	2,2			1,3	
Kaopalu	Lääne	21,0				
Küünimäe	Lääne	4,6				
Lakenõmme	Lääne	1,9				
Ohemäe	Lääne	2,0				
Risti-Muru	Lääne			-2,8		
Valgevälja	Lääne	0,4			2,0	2,2
Vatla	Lääne				0,5	
Altja-Rutja	Lääne-Viru				0,8	
Hurtja	Lääne-Viru	5,2				
Kaasiku	Lääne-Viru	0,5				
Kellavere-Veskimäe	Lääne-Viru	44,8			6,5	
Maleva	Lääne-Viru	1,3				
Meibaumi	Lääne-Viru				0,8	
Männikvälja	Lääne-Viru	28,0				
Pikametsa	Lääne-Viru				3,0	
Raigu	Lääne-Viru	5,3				
Soomukse	Lääne-Viru	4,1				
Sämi	Lääne-Viru	0,003			5,6	
Tammiku	Lääne-Viru	12,7				
Veltsi (Pahnimäe)	Lääne-Viru	1,0				
Kangru	Põlva	3,6				
Krüüdneri	Põlva	113,2				
Piiraja	Põlva				0,9	
Sõreste	Põlva	18,0			28,0	
Tornimäe	Põlva				2,7	
Voorepalu	Põlva				1,2	
Eassalu	Pärnu	0,6				
Lauri	Pärnu				0,3	
Potsepa	Pärnu	4,0			29,0	
Sikana	Pärnu	0,1				
Soomra	Pärnu	4,6			2,3	
Taganõmme	Pärnu	5,7				
Urissaare	Pärnu	59,3				
Ahekõnnu	Rapla	11,5			3,2	
Akimatsi	Rapla				0,5	
Alesti	Rapla	3,8			1,2	
Hagudi	Rapla	1,2			0,3	
Hertu	Rapla	2,0				
Kenni	Rapla	0,5				
Künka	Rapla	6,4			5,1	
Purila	Rapla	3,7			4,1	
Raja	Rapla	1,9				
Sonni	Rapla	1,4			0,5	
Vanakubja	Rapla				4,1	
Kõõru	Saare	0,2				
Lagenõmme	Saare	4,2			0,5	
Meiuste	Saare	12,7				
Ooremaa	Saare	0,036			6,8	
Pamma	Saare	0,2				
Pammaana	Saare	0,2				
Tikka	Saare				1,1	
Tõrise	Saare	0,4				
Varkja	Saare	3,0				
Varkja	Saare	2,5			1,9	
Viieristi	Saare			-1,1		
Aardlapalu	Tartu	63,0			176,6	



## Maavaravarude koondbilanss 2015

Inglismäe (Inglimäe)	Tartu	2,3			62,8	-4,3
Kaarsimäe	Tartu			3,6	15,5	9,3
Kaatsi	Tartu	4,3				
Kahna	Tartu				0,3	
Kobratu	Tartu	81,8		1,2	65,6	-2,0
Kopamäe	Tartu	14,3				
Kukemetsa	Tartu	10,3			55,0	
Laguja	Tartu	5,2				
Palalinna	Tartu				2,7	
Reola	Tartu	0,6			0,1	
Soova	Tartu	0,5				
Vana-Kastre	Tartu	6,4				
Vitipalu	Tartu	10,0				
Vooremäe	Tartu	30,5				
Välgi-Selgise	Tartu	4,4			3,7	
Helmi-Aakre	Valga	23,8				
Holdre	Valga	1,549				
Härma	Valga				9,2	
Kastolatsi	Valga	2,0				
Keeni	Valga	0,1				
Kurejärve	Valga	16,6				
Kösti	Valga	0,004				
Laanemetsa	Valga	17,5				
Puurina	Valga				27,6	
Restu	Valga	33,3				
Sibula	Valga	9,7				
Sulevi	Valga	0,1				
Voola	Valga	10,6			1,0	
Ahimäe	Viljandi					-1,2
Ainja	Viljandi	0,7				
Kurevarese	Viljandi	1,2			2,6	
Kärstna	Viljandi	0,003				
Laninga	Viljandi	0,02				
Murese	Viljandi	1,8				
Murru	Viljandi	12,5		10,8	35,5	-16,9
Mäeküla	Viljandi	0,1			0,039	
Nõmme-Koordi (Pirmastu)	Viljandi	41,8		-1,2	13,7	-0,4
Pahuvere	Viljandi	30,5			4,6	
Pihlaka	Viljandi	13,8				
Pilu	Viljandi	1,0				
Pombre	Viljandi	0,1			31,6	
Remsi	Viljandi				9,4	
Tääksi	Viljandi	50,3			9,3	
Ärna	Viljandi	1,9				
Ala-Palo	Võru	7,0				
Holsta	Võru	0,3				
Jaani	Võru	33,1		20,5		
Juraski	Võru	44,4				
Järvere (Sõmerpalu)	Võru	2,5				
Kolgamäe	Võru				5,5	
Liiva	Võru	0,2				
Loosi	Võru	0,6		-3,9	0,1	-1,4
Pugastu	Võru	1,2				
Püssapalu	Võru	0,2				
Saarde	Võru	7,7				
Sulbi	Võru	28,6				
Varese	Võru	0,7				
Vatsa	Võru	2,0				
<b>Liiv kokku:</b>		<b>2356,4</b>	<b>49,1</b>	<b>50,7</b>	<b>1063,8</b>	<b>21,4</b>

KRUUS (tuhat m<sup>3</sup>)

Maardla	Maakond	Ehituskruus		Täitekruus	
		tarbevaru	Varasemate perioodide täpsustused	tarbevaru	Varasemate perioodide täpsustused
Audevälja	Harju	10,7			
Kalda	Harju	9,1			
Karjaküla	Harju	10,6			
Kose-Risti	Harju	7,6			
Kõrnumäe	Harju	3,0	8,1		
Mustu	Harju	5,0			
Pihuvere	Harju		1,3		
Seli	Harju	3,0	-2,0		
Suuresta	Harju	0,1			
Tatramäe	Harju	0,1			
Vahelaane	Harju	22,9			
Vaidasoo	Harju	2,2			
Voose (Kurissaare)	Harju	14,4			
Määvli	Hiiu	9,9	-1,2		
Partsi	Hiiu	40,5	11,7		
Prassi	Hiiu	1,9			
Iisaku	Ida-Viru	10,3			
Mäetaguse	Ida-Viru	7,4			
Tudulinna	Ida-Viru	2,0			
Reastvere	Jõgeva	2,4			
Võtikvere	Jõgeva	5,4	3,9		
Karude	Järva	17,7			
Kõltsi	Järva		3,3		
Liivaku	Järva	14,0	-14,4		
Lintsi	Järva	8,7	-5,8		
Määro	Järva				
Neitla	Järva	1,0	0,04		
Vissuvere	Järva		0,027		
Änari	Järva		-2,2		
Jaakna	Lääne	2,5	0,3		
Kaopalu	Lääne	49,3			
Keedika	Lääne	26,6			
Kinksi	Lääne	5,0			
Küünimäe	Lääne	6,9			
Raatsiotsa	Lääne	2,9	-8,2		
Haava (Rakvere)	Lääne-Viru	4,1	13,6		
Kaasiku	Lääne-Viru	3,5			
Kellavere-Veskimäe	Lääne-Viru	4,7			
Lasila	Lääne-Viru	1,6			
Maleva	Lääne-Viru	22,3	4,2		
Raigu	Lääne-Viru			2,2	
Soomukse	Lääne-Viru	0,6			
Vinni	Lääne-Viru	29,0			
Kolleri-Saverna	Põlva	77,3			
Saverna	Põlva	8,2			
Sõreste	Põlva	1,4			
Eassalu	Pärnu	6,8			
Kamali	Pärnu	11,6			
Kihnu	Pärnu	1,4			
Rinnaku	Pärnu	12,6			
Selja	Pärnu	16,5			
Sikana	Pärnu	1,1			
Soomra	Pärnu	7,3	19,5		

## Maavaravarude koondbilanss 2015

Ahekõnnu	Rapla	1,4		
Akimatsi	Rapla		0,7	
Alesti	Rapla	8,2		
Hagudi	Rapla	5,9		
Hertu	Rapla	5,0		
Kenni	Rapla	0,1		
Künka	Rapla	10,5		
Luiste	Rapla	2,5		
Orava	Rapla	4,6		
Pahkla	Rapla	2,9		
Purila	Rapla	37,9		
Raja	Rapla	17,8		
Reinu	Rapla	0,4		
Sonni	Rapla	3,2		
Sutlema	Rapla		0,5	
Karujärve	Saare	5,4		
Kingli	Saare	7,5	12,2	10,9
Lagenõmme	Saare	8,4		
Mõntu	Saare	5,4		
Ooremaa	Saare	25,3		
Pammaana	Saare	1,0		
Tikka	Saare	2,5		
Tomba	Saare	1,5		
Tõrise	Saare	1,1		
Varkja	Saare	10,9		
Viieristi	Saare		1,1	
Järvepera	Saare	15,2		
Kaarsimäe	Tartu	2,5	4,4	
Kukemetsa	Tartu	17,5		
Lõhmuse (Laeva II)	Tartu	7,2		
Põrgumäe	Tartu	80,7		
Reola	Tartu	0,1		
Sarakuste	Tartu	43,2		
Teedla	Tartu	7,5		
Välgi-Selgise	Tartu	1,2		
Hellenurme	Valga	0,6		
Helmi-Aakre	Valga	24,8		
Holdre	Valga	26,6		
Makita	Valga	11,3		
Miti (Mitiküla, Palupera)	Valga	32,7	1,9	
Vangja	Valga	29,6		
Voola	Valga	2,5		
Ainja	Viljandi	12,0		
Kurevarese	Viljandi	1,5		
Kusta	Viljandi	0,9		
Murese	Viljandi	18,0		
Mäeküla	Viljandi	0,003		
Nõmme-Koordi (Pirmastu)	Viljandi	6,2	-0,2	
Pombre	Viljandi	31,4		
Sammuli	Viljandi		-0,5	
Tääksi	Viljandi	3,4		
Välgita	Viljandi	1,2		
Õnniste	Viljandi	16,7		
Jaani	Võru	154,7		
Kuinadi	Võru	1,5		
Loosi	Võru	1,7	5,3	
Põdrametsa	Võru	3,5		
Püssapalu	Võru	78,4		
Saarde	Võru	28,8		

<b>Kruus kokku:</b>		<b>1345,6</b>	<b>44,9</b>	<b>14,9</b>	<b>10,9</b>
---------------------	--	---------------	-------------	-------------	-------------

SAVI (tuhat m<sup>3</sup>)

tsemendisavi\*, keraamiline savi

Maardla	Maakond	Kaevandatud varu		Kaevandamiskaod	
		tarbevaru	reservvaru	tarbevaru	reservvaru
Kunda*	Lääne-Viru	18,2			
Aseri	Ida-Viru	13,5			
<b>Savi kokku:</b>		<b>31,7</b>			

JÄRVEMUDA (tuhat tonni)

järvemuda raviotstarbeks

Maardla	Maakond	Kaevandatud varu		Kaevandamiskaod	
		tarbevaru	reservvaru	tarbevaru	reservvaru
Värskä	Põlva	0,5			
<b>Järvemuda kokku:</b>		<b>0,5</b>			

MEREMUDA (tuhat tonni)

meremuda raviotstarbeks

Maardla	Maakond	Kaevandatud varu		Kaevandamiskaod	
		tarbevaru	reservvaru	tarbevaru	reservvaru
Haapsalu	Lääne	0,175			
<b>Meremuda kokku:</b>		<b>0,175</b>			

TURVAS (tuhat tonni)

hästilagunenud turvas\*, vähelagunenud turvas\*\*

Maardla	Maakond	Kaevandatud varu*		Kaevandatud varu**		
		tarbevaru	varasemate perioodide täpsustus	tarbevaru	reservvaru	varasemate perioodide täpsustus
Ellamaa	Harju			1,7		
Mahtra	Harju			16,5		
Ohtu	Harju	16,7		2,2		
Rae	Harju	2,5		8,6		
Sausti	Harju			13,0		
Sooniste	Harju	8,1		12,9		
Vääna	Harju	11,2				
Ääsmäe	Harju			5,0		
Pihla	Hiiu			5,5		
Hiiesoo	Ida-Viru			1,9		
Puhatu	Ida-Viru	18,9		12,7		
Endla	Jõgeva	1,4		9,1		
Umbusi	Jõgeva	4,3				
Endla	Järva	2,4				
Epa-Vassaare	Järva			1,3		
Èpu-Kakerdi: Prääma	Järva	8,0		12,0		
Lokuta	Järva	1,0		0,4		
Retla	Järva	5,0		5,2		
Tondissaare	Järva	1,7		1,2		
Kõverdama	Lääne	10,7				
Laiküla	Lääne	3,9		19,2		
Niibi	Lääne	6,1		5,5		
Ohepalu	Lääne-Viru			2,4		

## Maavaravarude koondbilanss 2015

Peetla	Lääne-Viru	3,7		5,6		
Punasoo	Lääne-Viru			2,3		
Saara	Lääne-Viru			3,1		
Varudi	Lääne-Viru			2,4		
Kurgsoo	Põlva			2,2		
Meelva	Põlva	2,1		3,5		
Tuurapera	Põlva	0,04				
Kavasoo	Pärnu			2,1		
Kõrsa	Pärnu			4,4		
Lavassaare	Pärnu	96,8		95,8	8,0	
Möksi	Pärnu			1,8		
Pööravere	Pärnu			9,1		
Rääma	Pärnu			4,4		
Hagudi	Rapla			3,0		
Illaste (Üllaste, Elliste)	Rapla			2,2		
Keava	Rapla			3,2		
Orgita	Rapla	1,6		2,5		
Tõnumaa	Rapla	5,4		9,0		
Õmma	Rapla			10,4		
Koigi	Saare	6,0				
Pelisoo	Saare	3,0				
Piila	Saare	3,6		4,4		
Keressaare	Tartu	4,1		5,4		
Laukasoo	Tartu	5,1		6,0		
Möllatsi	Tartu	35,6				
Sangla	Tartu			32,2		
Kantsi	Valga			2,1		
Lagesoo	Valga			3,3		
Tõrva	Valga			1,5		
Ikepera	Viljandi			3,1		
Napsi	Viljandi	0,8		4,6		
Parika	Viljandi	12,6		18,0		
Pätsi	Viljandi			1,1		
Soosaare	Viljandi			22,5		
Õisu	Viljandi	0,6		4,8		
Kurgsoo	Võru			7,4		
Roosa	Võru			5,8		
<b>Hästilagunenud turvas kokku:</b>		<b>282,9</b>	<b>0,0</b>			
<b>Vähelagunenud turvas kokku:</b>				<b>425,5</b>	<b>8,0</b>	<b>0,0</b>

2010 – 2015 a kaevandatud koguste muutused

Maavara kasutusala	Mõõtühik	Kaevandamine (kaod ja täpsust.) 2010.a	Kaevandamine (kaod ja täpsust.) 2011.a	Kaevandatud koguse muutus 2010/2011, %	Kaevandamine (kaod ja täpsust.) 2012.a	Kaevandatud koguse muutus 2011/2012, %	Kaevandamine (kaod ja täpsust.) 2013.a	Kaevandatud koguse muutus 2012/2013, %	Kaevandamine (kaod ja täpsust.) 2014.a	Kaevandatud koguse muutus 2013/2014, %	Kaevandamine (kaod ja täpsust.) 2015.a	Kaevandatud koguse muutus 2014/2015, %	2015. a kaevandatud koguse muutus 2010-2014 keskmise suhtes, %
Põlevkivi	tuhat t	15108,8 (-4682,8)	15864,5 (-4754,9)	5	14943,8 (-4042,1)	-6	15027,7 (-4142,2)	1	14959,2 (-4239,6)	-0,5	14908,4 (-4557,2)	-0,3	-2
Fosforiit	tuhat t	–	–	–	–	–	–	–	–	–	–	–	–
Tsemendilubjakivi	tuhat m <sup>3</sup>	296,6	333,1	12	324,8	-2	335,5	3	311,8	-7	157,5 (0,1)	-49	-51
Tehnoloogiline lubjakivi	tuhat m <sup>3</sup>	73,7	122,2	66	117,7 (0,3)	-4	107,2	-9	112,2 (-0,002)	5	68,9 (2,1)	-39	-35
Ehituslubjakivi	tuhat m <sup>3</sup>	1172,1	1597,5 (-35,9)	36	1609,5 (-121,4)	1	1829,2 (103,1)	14	1518,8 (110,8)	-17	1627,1 (3,9)	7	5
Tehnoloogiline dolokivi	tuhat m <sup>3</sup>	171,6	141,9	-17	129,7	-9	134,9	4	142,6	6	127,7	-10	-11
Viimistlusdolokivi	tuhat m <sup>3</sup>	4,7	13,5	187	12,7 (-5,3)	-6	30,6	141	4,0	-87	5,6	40	-57
Ehitusdolokivi	tuhat m <sup>3</sup>	389,9 (22,2)	440,0	13	527,0 (-18,7)	20	503,0 (-193,5)	-5	412,9 17,5	-18	544,9	32	20
Täitedolokivi	tuhat m <sup>3</sup>	5,1	0,0	-100	2,5	100	0,0	-100	9,9	100	7,9 (5,6)	-20	126
Kristalliline ehituskivi	tuhat m <sup>3</sup>	–	–	–	–	–	–	–	–	–	–	–	–
Tsemendisavi	tuhat m <sup>3</sup>	36,9	52,8	43	43,7	-17	49,1	12	47,1	-4	18,2	-61	-60
Raskeltsulav savi	tuhat m <sup>3</sup>	–	–	–	–	–	–	–	–	–	–	–	–
Keraamiline savi	tuhat m <sup>3</sup>	15,1	20,9 (4,3)	38	20,7	-1	25,9	25	17,9	-31	13,5	-25	-33
Keramsiidisavi	tuhat m <sup>3</sup>	0,0	0,0	0	0,0	0	0,0	0	0,0	0	0,0	0	0
Ehituskruus	tuhat m <sup>3</sup>	1430,5 (167,8)	1433,2 (21,2)	0	1527,8 (13,7)	7	1556,3 (50,4)	2	1694,8 (46,7)	9	1345,3 (44,8)	-21	-12
Täitekruus	tuhat m <sup>3</sup>	3,8	1,4	-63	24,4	1643	24,3	0	35,4	46	14,8 (10,9)	-58	-17
Tehnoloogiline liiv	tuhat m <sup>3</sup>	25,9	90,6	250	15,1	-83	29,5	95	17,1	-42	16,2	-5	-55
Täiteliiv	tuhat m <sup>3</sup>	1110,1	906,6 (1,2)	-18	1243,5 (20,6)	37	1337,2 (48,6)	8	872,8 (80,1)	-35	1063,8 (21,3)	22	-3
Ehitusliiv	tuhat m <sup>3</sup>	1803,0 (78,9)	2400,7 (9,0)	33	2421,4 (-8,3)	1	2999,3 (615,5)	24	2618,6 (129,9)	-13	2388,9 (50,7)	-9	-2
Meremuda (raviks)	tuhat t	0,5	0,3	-40	0,2	-31	0,2	0	0,1	-51	0,2	100	-24
Järvemuda (põlluväetiseks)	tuhat t	–	–	–	–	–	–	–	–	–	–	–	–
Järvemuda (raviks)	tuhat t	0,5	0,0	-100	0,0	0	0,5	100	0,0	-100	0,5	100	150
Järvelubi	tuhat t	–	–	–	–	–	–	–	–	–	–	–	–
Turvas	tuhat t	923,4 (-39,3)	897,2	-3	626,1	-30	994,1	59	829,7	-17	716,2	-14	-16

