

MAA-AMET

reg nr 9-3/24/7151

EESTI VABARIIGI 2023. AASTA MAAVARAVARUDE KOONDBILANSID (seisuga 31.12.2023. a)

Maa-ameti geoloogia osakonna
juhataja

Reet Roosalu

Tallinn 2024

ANNOTATSIOON

R. Roosalu “Eesti Vabariigi 2023. aasta maavaravarude koondbilansid”. Maa-amet, Tallinn, 2024. Tekst 66 lk, tekstilisa – 334 lk.

Maavaravarude koondbilansid koostati Maa-ameti poolt maavarade registri vastutava töötleja ülesannete täitmise raames. Vajalikud andmed pärinevad maavarade registri andmebaasist, mida on aasta jooksul täiendatud vastavalt kliimaministri käskkirjaga või Maa-ameti peadirektori korraldusega kinnitatud uuringuaruannetele, kehtivate kaevandamislubade andmetele ning Keskkonnaameti kaudu laekunud maavara kaevandamise mahu aruannetele.

2023. a maavaravarude koondbilansid koostati vastavalt maapõueseadusele dolokivi, fosforiidi, järvelubja, järvemuda, aluskorra ehituskivi, kruusa, liiva, lubjakivi, meremuda, põlevkivi, savi ja turba varude kohta. Seisuga 31. detsember 2023. a on maavarade registris kokku arvele võetud 982 maardlat, sh kolm maardlat (Eesti põlevkivimaardla, Epu-Kakerdi turbamaardla ja Vasalemma lubjakivimaardla) on jaotatud osadeks ja nende kohta on koostatud mitu registrikaarti, ülejäänud maardlate kohta on koostatud üks registrikaart. Üks maardla võib maardlas arveloleva mitme kasutusala tõttu olla ära toodud mitmes bilansis. Bilansitabelis on registrikaardi numbrile lisatud tärn (*), kui bilansireal on tegu maardlas kaasneva maavaraga. Pindala veerus on vastavalt reale märgitud maardla (maardlaosa) või mäeeraldise pindala.

Bilansitabelid on koostatud kasutusalade lõikes, maakondlikus ja tähestikulises järjestuses. Peamiste andmetena on ära toodud maardlate ja mäeeraldiste maavaravaru seis aruandeaasta alguses ja lõpus ning varu muutused aasta jooksul.

Märksõnad: bilanss, varu, põlevkivi, turvas, järvemuda, meremuda, järvelubi, fosforiit, lubjakivi, dolokivi, savi, liiv, kruus, aluskorra ehituskivi, maakond.

SISUKORD

	Lk
SISSEJUHATUS.....	5
1. BILANSSIDE SELETUSKIRJAD	
1.1. Põlevkivivaru koondbilansi seletuskiri	13
1.2. Turbavaru koondbilansi seletuskiri.....	15
1.3. Järvemudavaru koondbilansi seletuskiri	19
1.4. Meremudavaru koondbilansi seletuskiri	20
1.5. Järvelubjavaru koondbilansi seletuskiri.....	21
1.6. Fosforiidivaru koondbilansi seletuskiri.....	22
1.7. Lubjakivivaru koondbilansi seletuskiri.....	23
1.8. Dolokivivaru koondbilansi seletuskiri	26
1.9. Aluskorra ehituskivi varu koondbilansi seletuskiri	29
1.10. Savivaru koondbilansi seletuskiri.....	30
1.11. Liivavaru koondbilansi seletuskiri.....	31
1.12. Kruusavaru koondbilansi seletuskiri.....	43
2. KOKKUVÕTE	50
3. KASUTATUD KIRJANDUS	51
4. TEKSTILISAD	
Lisa 1. Koondtabelid maavaravarude kaevandamise kohta 2023. aastal.....	52
Lisa 2. Koondtabel lubjakivi ja dolokivi 2023. a kaevandatud koguste kohta koos kaevandamisõiguse tasumäära maavaraliigiga	61
Lisa 3. Koondtabel 2018 - 2023 kaevandatud koguste muutuse kohta	65
Lisa 4. Kaevandatud kogused 2012-2023	66
Lisa 5. MAAVARAVARUDE KOONDBILANSID seisuga 31.12.2023 (tabeli lk nr)	
Põlevkivi	1
Hästilagunenud turvas	7
Vähelagunenud turvas	51
Järvemuda põlluväetiseks	85
Järvemuda raviotstarbeks	87
Meremuda	87
Järvelubi (järvekriit)	88
Fosforiit	90
Tsemendilubjakivi	91
Tehnoloogiline lubjakivi	91
Ehituslubjakivi	95
Täitelubjakivi	106
Kõrgemargiline ehituslubjakivi	109
Madalamargiline ehituslubjakivi	112
Tehnoloogiline dolokivi	115
Viimistlusdolokivi	116
Ehitusdolokivi	118
Täitedolokivi	125
Kõrgemargiline ehitusdolokivi	128
Madalamargiline ehituslubjakivi	128
Kristallinne ehituskivi	131
Tsemendisavi	131
Raskeltsulav savi	132
Keraamiline savi	132

Keramsiidisavi	137
Tehnoloogiline liiv	138
Ehitusliiv	139
Ehituskruus	212
Täitekruus	268
Täiteliiv	273

SISSEJUHATUS

Eesti maavaravarude arvestust peetakse maavarade registris. Maardlad kantakse registrisse ja registrikaarte muudetakse vastavalt Maa-ameti peadirektori korralduse või kliimaministri käskkirjaga kinnitatud geoloogiliste uuringute aruannetele ja kehtivatele kaevandamislubadele. Maavaravarude koondbilanss on statistiline aruanne, mis koostatakse iga kalendriaasta kohta maavarade registri vastutava töötleja poolt ja esitatakse Kliimaministeeriumile ja Eesti Geoloogiafondi pidajale ning avalikustatakse Maa-ameti veebilehel.

Eesti Vabariigi 2023. a maavaravarude koondbilansid (seisuga 31.12.2023. a) on koostatud Eesti maavarade varude koguste ja varu muutuste kohta 2023. aastal. Maapõueseaduse kohaselt on maavaradeks dolokivi, fosforiit, järvelubi, järvemuda, aluskorra ehituskivi, kruus, liiv, lubjakivi, meremuda, põlevkivi, savi ja turvas, mis on arvele võetud keskkonnamregistri maardlate nimistus. Seisuga 31. detsember 2023. a on maavarade registris kokku arvele võetud 982 maardlat. Kolmes suuremas maardlas (Eesti põlevkivimaardla, Epu-Kakerdi turbamaardla ja Vasalemma lubjakivimaardla) on välja eraldatud maardlaosad.

Maavaravarude koondbilanss koostati Maa-ameti poolt maavarade registri vastutava töötleja ülesannete täitmise raames. Vajalikud andmed pärinevad maavarade registri andmebaasist, mida on 2023. aasta jooksul täiendatud vastavalt Maa-ameti peadirektori korralduse või kliimaministri käskkirjaga kinnitatud uuringuaruannetele, kehtivate kaevandamislubade andmetele ning Keskkonnaameti kaudu laekunud maavara kaevandamise mahu aruannetele. Alates 2011. aastast on loa omajatel võimalik kaevandatud koguseid deklareerida Keskkonnaameti e-teenuste keskkonnas ja deklaratsioonide andmed jõuavad Maa-ametini elektroonsete kanalite kaudu. Kaevandatud koguseid on deklareeritud kolme komakoha täpsusega, mistõttu esineb bilansis seoses ümardamistega ühe komakohani olukordi, kus maavara kaevandatud kogus ühe maardla peale kokku ei võrdu selle maardla mäeeraldiste kaevandatud mahtude summaga. Samuti on mõnedel mäeeraldistel bilansis näidatud kaevandatud kogus 0,0. Selline olukord tekib, kui mäeeraldiselt kaevandatud kogus on väiksem kui 0,05 ühikut, mis on vähim bilansis välja toodav suurus, mis ümarduks väärtuseks 0,1.

Maavaravarude muutused aruandeaastal olid tingitud kaevandamisest, kaevandamiskadudest, geoloogiliste uuringute tulemusena uute maardlate registrisse kandmisest ning varude ümberhindamisest ja täiendavate varude arvele võtmisest olemasolevates maardlates. Vähesel määral on varud muutunud, kui Maa-ametile on edastatud varasemate perioodide kaevandatud maavara mahu aruande täpsustusi. Andmete korrastamisest tingitud muutused bilansiridadel on kirjeldatud vastavates seletuskirjades.

Bilansi tabeliosas (lisa 5) on toodud kõik maavarad kasutusala kaupa (tabeli igal real on märgitud kasutusala kood). Iga kasutusala lõikes on maardlad antud maakonniti tähestikulises järjekorras. Varumuutusi on iseloomustatud eraldi kõigi varukategooriate osas ning lühidalt lahti seletatud ka seletuskirjades. Maardlate nimed on esitatud trükitähtedega, sellele järgneb olemasolu korral maardlaosa nimi kirjatähtedega. Maardlatel, millel on olemas kehtiv kaevandamisluha, on mäeeraldise real nimetuse järel näidatud kaevandamisloa omaja nimi ja kaevandamisloa number. Registrikardi numbrile on lisatud tärn (*), kui bilansireal on

tegu maardlas kaasneva maavaraga. Pindala veerus on märgitud maardla (maardlaosa) või mäeeraldise kogupindala. Kõikide maavaravarude bilansside juurde on lisatud lühike seletuskiri iseloomustamaks varudega seotud muutuste põhjusi.

Koondülevaade seisuga 31.12.2023 arvel olevatest maavaravarudest ja 2023. aastal kaevandatud kogustest on toodud tabelis 1. Koondülevaade maavarade kaevandamise kohta maavarade ja maardlate lõikes 2023. aastal on toodud lisa 1.

Maavarade registris on valdav osa maavaradest uuritud viisil, mida sätestas keskkonnaministri 26.05.2005 määrus nr 44 „Üldgeoloogilise uurimistöö ja maavara geoloogilise uuringu tegemise kord“ (edaspidi 2005. a uuringuviis).

17.12.2018 kehtestati keskkonnaministri määrusega nr 52 uuendatud geoloogilise uuringu kord „Üldgeoloogilise uurimistöö ning maavara geoloogilise uuringu kord ja nõuded ning nõuded fosforiidi, metallitoorme, põlevkivi, aluskorra ehituskivi, järvelubja, järvemuda, meremuda, kruusa, liiva, lubjakivi, dolokivi, savi ja turba omaduste kohta maavarana arvelevõtmiseks“ (edaspidi 2018. a uuringuviis), millega oluliselt muutus ehitusmaavarade uurimise meetodika. Liivade-kruusade uurimisel muudeti sõelte komplektis avade suurusi, kruusa ja karbonaatkivimite uurimisel võeti kasutusele Los Angelese katse.

Liiva ja kruusa kasutusala nimetusi 2018. a määruses ei muudetud, kasutusala nimetused on 2005. a uuringuviisiga ja 2018. a uuringuviisiga uuritud liival ja kruusal samad. Koondbilansi tabelid ega seletuskiri ei erista liiva ja kruusa 2005. a uuringuviisiga ja 2018. a uuringuviisiga uuritud varusid.

Lubjakivi ja dolokivi uurimisel kasutusala nimetused 2018. a määruses muutusid, täpsemalt on kasutusala nimetustega seonduvat selgitatud koondbilansi seletuskirja peatükkides 1.7. Lubjakivivaru koondbilansi seletuskiri ja 1.8. Dolokivivaru koondbilansi seletuskiri. Lubjakivi ja dolokivi 2023. a kaevandatud kogused mäeeraldiste kaupa koos kaevandamisõiguse tasumäärade maavaraliikidega on toodud lisa 2.

2023. a koondbilansi tabelis (lisa 5) on eristatud 2018. a uuringuviisiga kõrgemargilise ehituslubjakivi, madalamargilise ehituslubjakivi, kõrgemargilise ehitusdolokivi ja madalamargilise ehitusdolokivi varu 2005. a uuringuviisiga ehituslubjakivi ja ehitusdolokivi varust, eristumine väljendub ka seletuskirjas.

Tabel 1. Maavarade kaevandamine 2023. a. ja varud seisuga 31.12.2023.

Maavara	Mõõtühik	Kaevandamine (kaod) 2023.a	Maavaravarud seisuga 31.12.2023		
			Aktiivne		Passiivne
			tarbevaru	reservvaru	tarbev.+reserv.
Põlevkivi	tuhat t	10 161,0 (-3089,8)	895 210	302 493	3 373 031
Fosforiit	tuhat t	–	–	–	2 935 735
Tsemendilubjakivi	tuhat m ³	159,5	56 252	76 141	50 994
Tehnoloogiline lubjakivi	tuhat m ³	84,5 (-4,4)	23585,7	41 024	73 610
Ehituslubjakivi	tuhat m ³	978,3 (-0,7)	104 816	191 459	365 269
Täitelubjakivi	tuhat m ³	98,8	11 911	1686	423
Kõrgemargiline ehituslubjakivi	tuhat m ³	63,6	28 444	–	1 714
Madalamargiline ehituslubjakivi	tuhat m ³	302,4	30 181	617	4 263
Tehnoloogiline dolokivi	tuhat m ³	68,5	12 135	82 582	–
Viimistlusdolokivi	tuhat m ³	2,6	2 667	20 603	2 131
Ehitusdolokivi	tuhat m ³	89,4 (4,8)	56 467	95 530	79 719
Täitedolokivi	tuhat m ³	212,7	14 094	370	266
Kõrgemargiline ehitusdolokivi	tuhat m ³	1,5	3 380	–	130
Madalamargiline ehitusdolokivi	tuhat m ³	342,8 (-0,6)	14 704	–	414
Aluskorra ehituskivi	tuhat m ³	–	1 245 062	1 723 932	–
Tsemendisavi	tuhat m ³	–	14 899	11 213	489
Raskeltsulav savi	tuhat m ³	–	–	–	341
Keraamiline savi	tuhat m ³	8,1	9 930	235 893	13 028
Keramsiidisavi	tuhat m ³	103,3	7 889	2 248	228
Ehituskruus	tuhat m ³	1 267,2 (49,2)	63 619	59 228	17 295
Täitekruus	tuhat m ³	142,9	6 223	–	35
Tehnoloogiline liiv	tuhat m ³	29,4	5 969	3 231	2 128
Täiteliiv	tuhat m ³	2 512,2 (2,5)	169 990	3 559	7 280
Ehitusliiv	tuhat m ³	2325,4 (33,3)	284 993	410 522	344 826
Meremuda	tuhat t	0,08	1 408	–	1 680

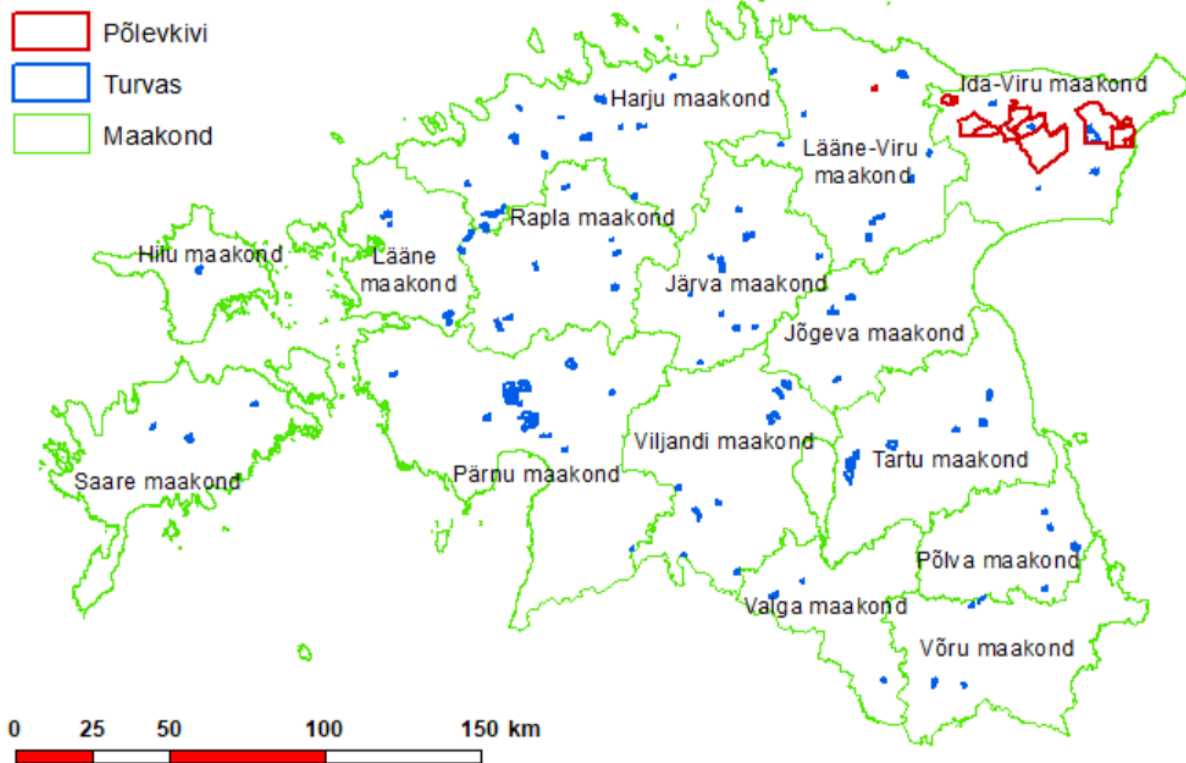
Maavaravarude koondbilanss 2023

Järvemuda (põlluväetiseks)	tuhat t	–	171	1 048	312
Järvemuda (raviks)	tuhat t	–	1 128	–	–
Järvelubi	tuhat t	–	731	5 120	4 857
Vähelagunenud turvas	tuhat t	521,9	49 022	74 393	121 228
Hästilagunenud turvas	tuhat t	375,3	163 488	661 199	517 602

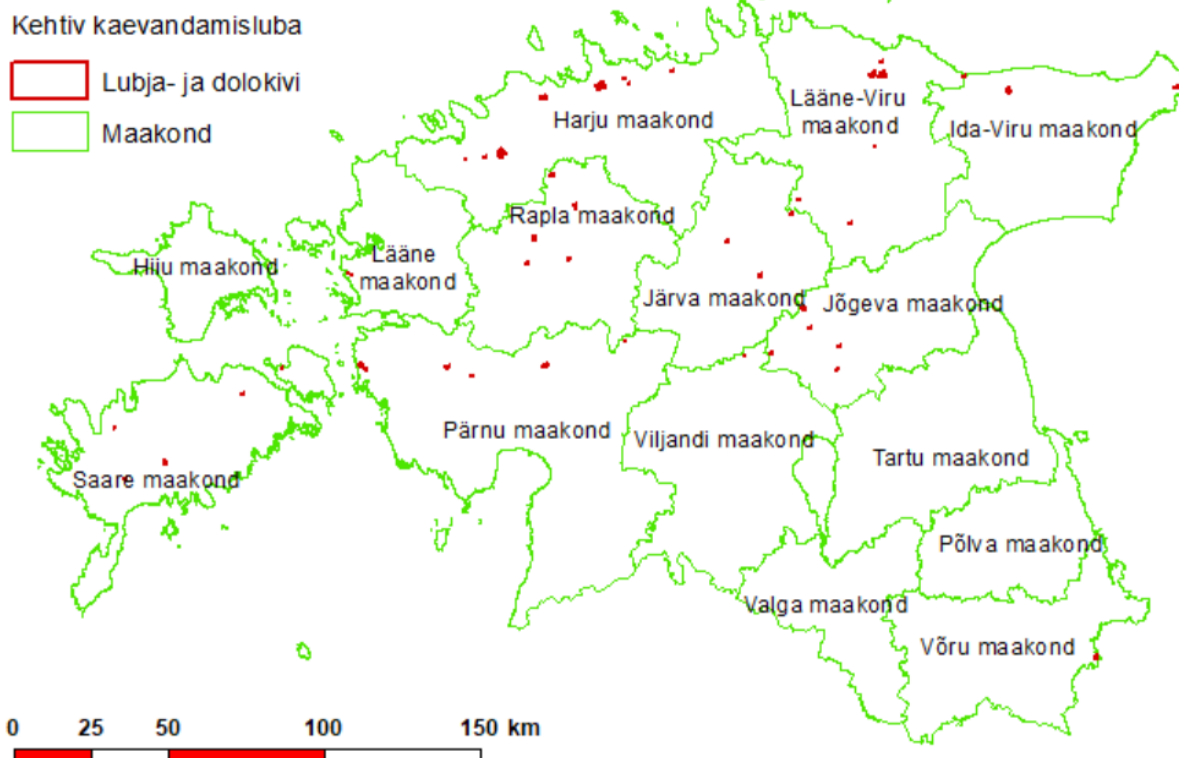
Seisuga 31. detsember 2023. a kehtis Eestis 803 keskkonnaluba maavara kaevandamiseks. Mäeeraldis on mäetöösturile maavara kaevandamiseks antud maapõue osa.

Põlevkivi, turba, lubjakivi, dolokivi, kruusa, liiva, savi, meremuda ja järvemuda mäeeraldiste jaotust maakondade lõikes iseloomustavad joonised 1, 2, 3 ja 4.

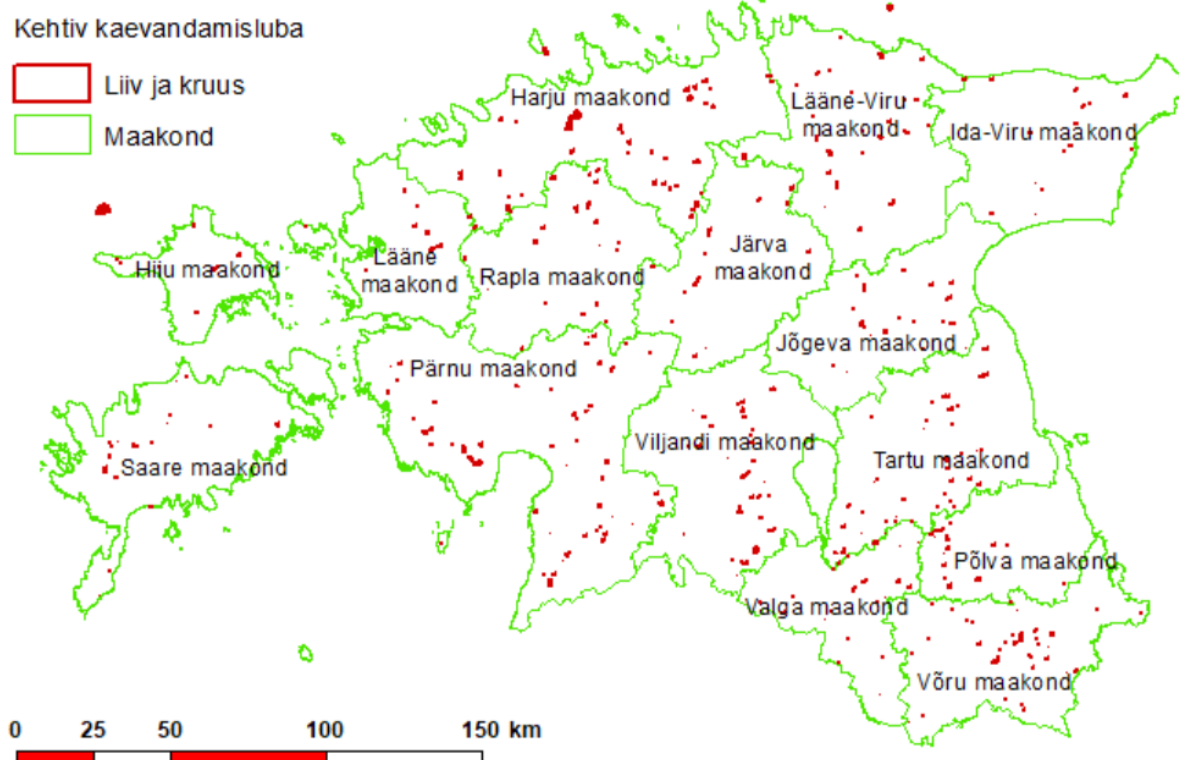
Kehtiv kaevandamisluba



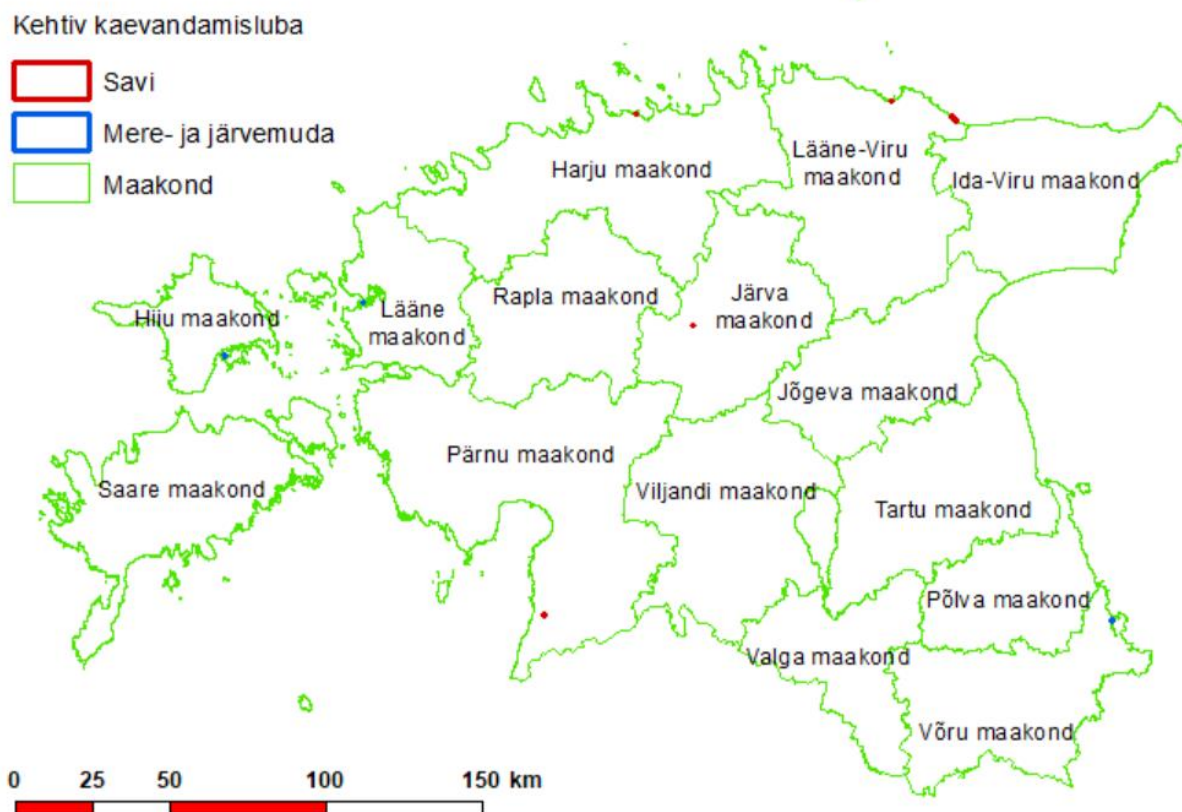
Joonis 1. Põlevkivi ja turba mäeeraldiste jaotus maakondade lõikes



Joonis 2. Lubjakivi ja dolokivi mäeeraldiste jaotus maakondade lõikes



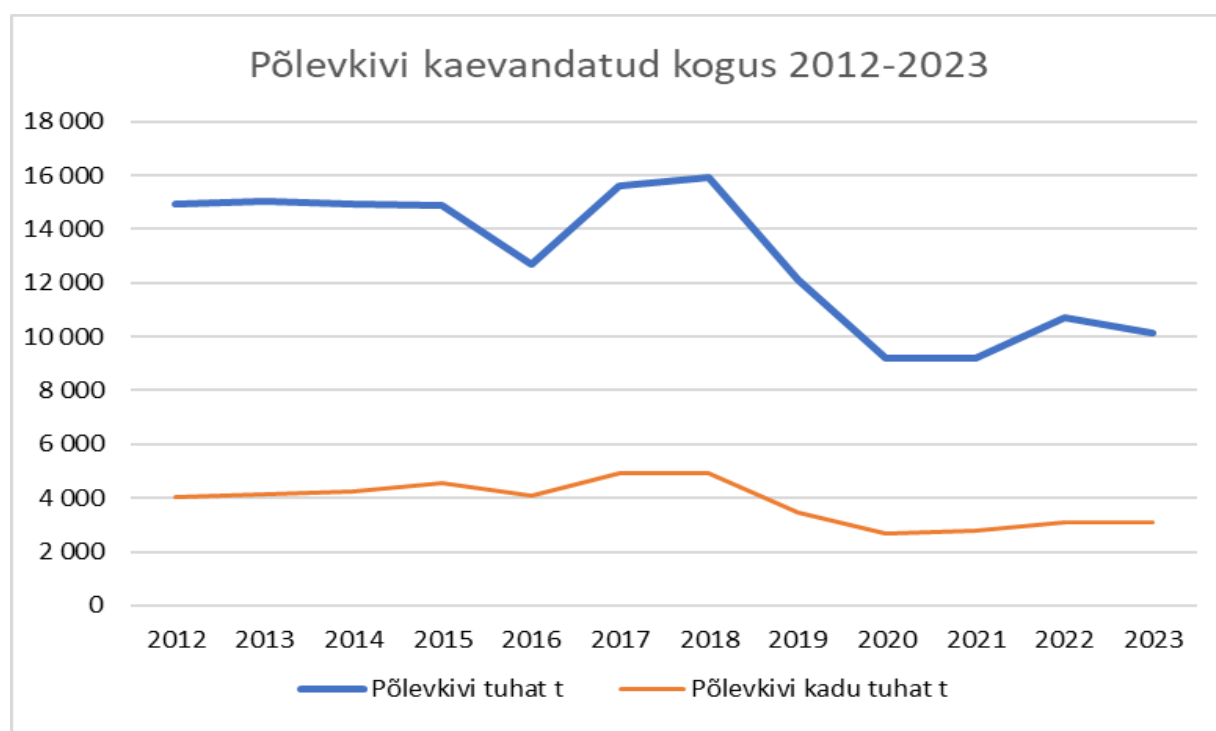
Joonis 3. Liiva ja kruusa mäeeraldiste jaotus maakondade lõikes



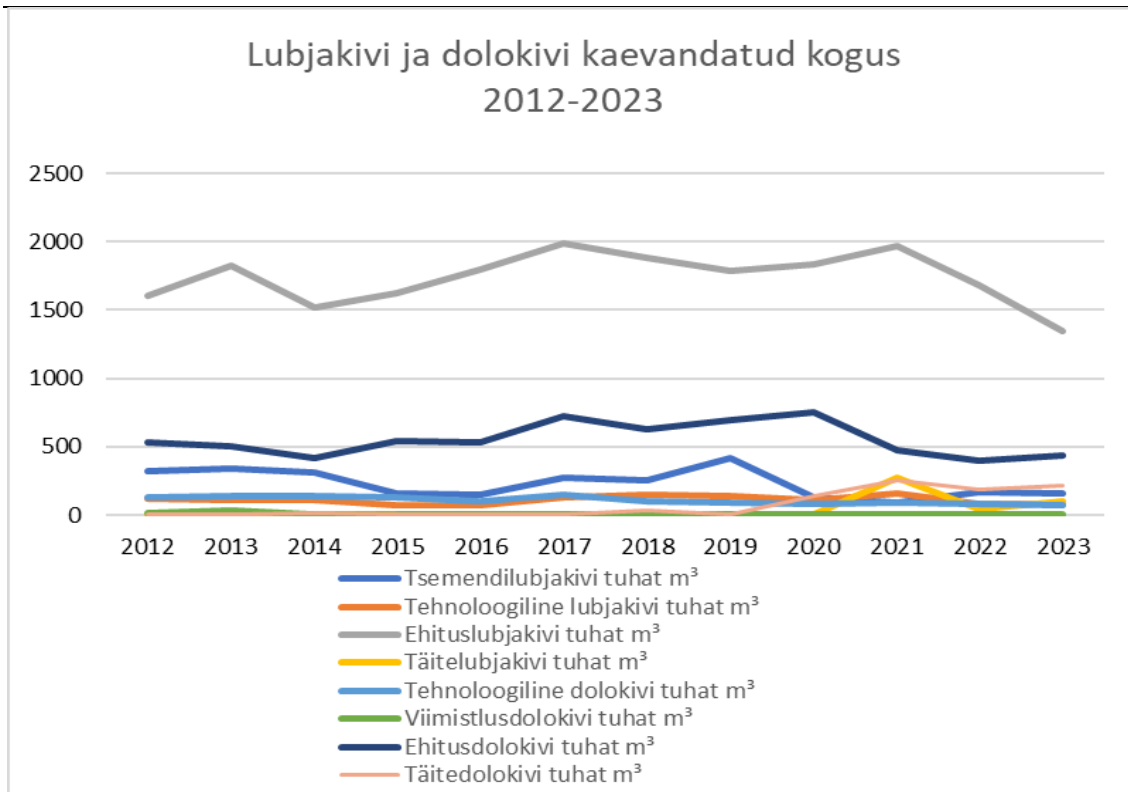
Joonis 4. Savi, meremuda ja järvemuda mäeeraldiste jaotus maakondade lõikes

Aastatel 2018 - 2023 toimunud maavara kaevandamise koguseid kasutusvalade lõikes kirjeldab lisa 3.

Kaevandatud maavara koguste muutusi ajavahemikul 2012 – 2023 kirjeldavad joonised 5 – 9 ja lisa 4.

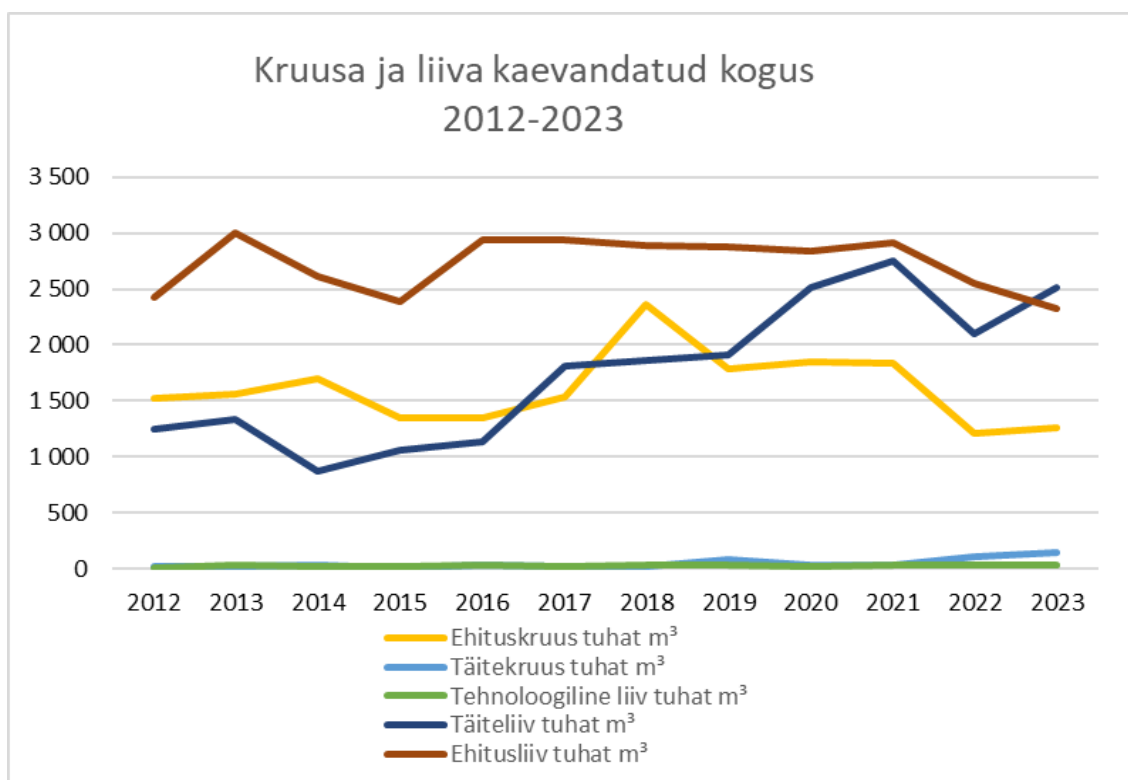


Joonis 5. Põlevkivi kaevandatud koguste muutus 2012 - 2023



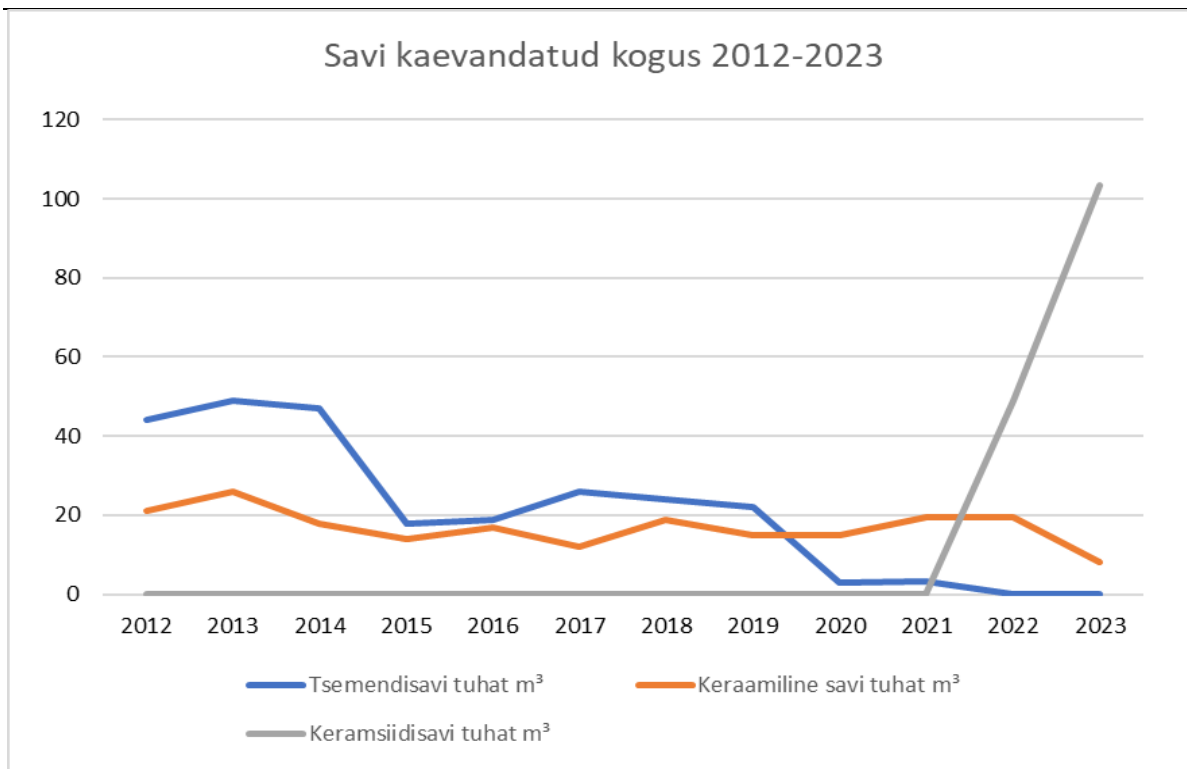
Joonis 6. Lubjakivi ja dolokivi kaevandatud koguste muutus 2012 – 2023.

Kõrgemargilise ehituslubjakivi ja madalamargilise ehituslubjakivi kaevandatud kogus on arvatatud kokku ehituslubjakivi kaevandatud kogusega ning kõrgemargilise ehitusdolokivi ja madalamargilise ehitusdolokivi kaevandatud kogus on arvatatud kokku ehitusdolokivi kaevandatud kogusega.

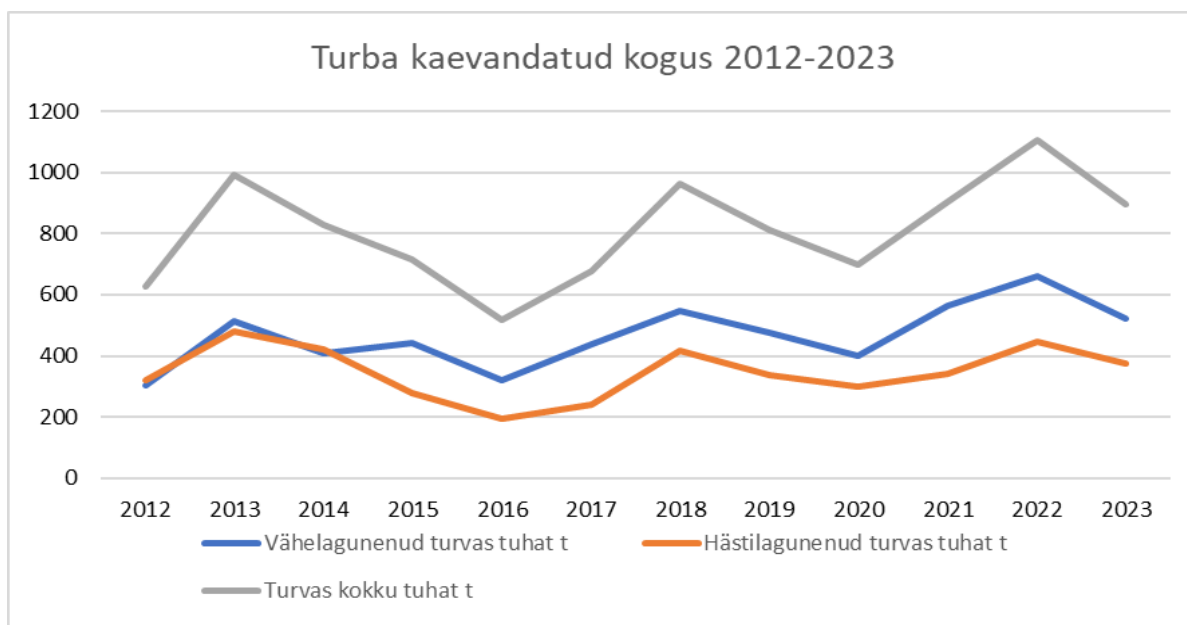


Joonis 7. Kruusa ja liiva kaevandatud koguste muutus 2012 – 2023.

2005. a uuringuviisiga ja 2018. a uuringuviisiga ehitusliiva ja ehituskruusa ning täiteliiva ja täitekruusa kaevandatud kogused arvestatakse bilansis koos.



Joonis 8. Savi kaevandatud koguste muutus 2012 – 2023.



Joonis 9. Turba kaevandatud koguste muutus 2012 – 2023.

Eesti Vabariigi 2023. aasta
põlevkivivaru koondbilanss
(seisuga 31.12.2023)

Seletuskiri

Seisuga 31. detsember 2023. a on Eestis üks põlevkivimaardla **EESTI põlevkivimaardla**, mis paikneb kahe maakonna (Ida-Viru ja Lääne-Viru) piires. Eesti põlevkivimaardlal on 23 maardlaosa (kaeve- ja uuringuvälja), neist kehtiva kaevandamisloaga on hõlmatud 11 maardlaosa.

2023. aastal kaevandati Eesti maardlast kokku 10098,4 tuh tonni põlevkivi aktiivset tarbevaru ja 62,6 tuh tonni aktiivset reservvaru, mida oli 5% vähem kui eelneval aastal. Deklareeritud kaod moodustasid kokku -3089,8 tuh tonni, mida oli 0,2% vähem kui eelneval aastal.

Enefit Power AS kaevandas 2023. aastal 53,3% Eesti põlevkivi aastatoodangust, kokku 5411,3 tuh tonni aktiivset tarbevaru, reservvaru 2023. aastal ei kaevandatud. Kadudeks läks 1888,0 tuh tonni. Allmaakaevandustest olid töös Estonia ja Ahtme ning pealmaakarjääridest Narva ja Sirgala. Kõik eelnimetatud mäeeraldised asuvad Ida-Virumaal.

Eesti põlevkivimaardla ESTONIA kaevevälja maardlaosa Estonia kaevanduse piires olev varu hinnati osaliselt ümber aktiivsest tarbevarust passiivseks seoses looduskaitseliste piirangutega.

AHTME kaevevälja maardlaosal Ahtme II kaevandusest kaevandati 459,1 tuh tonni põlevkivi tarbevaru, kaevandamiskaod moodustasid 204,7 tuh tonni. Kaod moodustasid 30,8% kaevandatud ja kadudena deklareeritud varu kogusummast.

ESTONIA kaevevälja maardlaosal Estonia kaevandusest kaevandati 2883,9 tuh tonni põlevkivi tarbevaru. Kaevandamiskaod moodustasid 1483,9 tuh tonni. Kaod moodustasid 34,0% kaevandatud ja kadudena deklareeritud varu kogusummast.

KOHTLA kaevevälja maardlaosal ei kaevandatud.

NARVA kaevevälja maardlaosal kaevandati Narva karjäärist ja Narva põlevkivikarjäärist II kokku 1035,9 tuh tonni põlevkivi, kaevandamiskaod moodustasid kokku 128,9 tuh tonni. Kaod moodustasid 11,1% kaevandatud ja kadudena deklareeritud varu kogusummast.

SIRGALA kaevevälja maardlaosal kaevandati Sirgala karjäärist 1032,3 tuh tonni põlevkivi ja kaevandamiskaod moodustasid 70,5 tuh tonni. Kaod moodustasid 6,4% kaevandatud ja kadudena deklareeritud varu kogusummast. Sirgala II põlevkivikarjäärist enam ei kaevandatud.

TAMMIKU kaevevälja maardlaosal on mäetööd peatatud alates 2002. a. Tammiku kaevanduse mäeeraldise ala tunnistati korrastatuks ning keskkonnaluba tunnistati kehtetuks.

UUS-KIVIÖLI uuringuvälja maardlaosal Uus-Kiviõli kaevandusest Enefit Power AS ei kaevandanud.

VIRU kaevevälja maardlaosal Viru mäeeraldisest Enefit Power AS ei kaevandanud.

VKG Kaevandused OÜ kaevandas 2023. aastal 33,5% Eesti põlevkivi aastatoodangust, kokku 3402,0 tuh t. Kadudeks läks 1201,7 tuh tonni põlevkivi. Allmaakaevandustest olid töös Ojamaa, Sompaa ja Viru. Kõik eelnimetatud mäeeraldised asuvad Ida-Virumaal.

OJAMAA uuringuvälja maardlaosalt kaevandati 3349,6 tuh tonni põlevkivi tarbevaru, kaod moodustasid 1187,3 tuh tonni (26,2% kaevandatud ja kadudena deklareeritud varu

Maavaravarude koondbilanss 2023

kogusummast). Ojamaa põlevkivikaevanduse keskkonnaloas muudeti kaevandamise aastamäära.

SOMPA kaevevälja maardlaosal kaevandati Sompa kaevandusest 0,6 tuhi tonni põlevkivi ja kaevandamiskaod moodustasid 0,6 tuhi t (50,0% kaevandatud ja kadudena deklareeritud varu kogusummast).

UUS-KIVIÕLI uuringuvälja maardlaosalt Uus-Kiviõli II kaevandusest VKG Kaevandused OÜ ei kaevandanud. Uus-Kiviõli II kaevanduse keskkonnaloas muudeti kaevandamise aastamäära.

VIRU kaevevälja maardlaosal kaevandati Viru II mäeeraldisest 51,8 tuhi t põlevkivi ja kaevandamiskaod moodustasid 13,8 tuhi t (21,0% kaevandatud ja kadudena deklareeritud varu kogusummast). Viru II mäeeraldise keskkonnaloas muudeti kaevandamise aastamäära.

Kiviõli Keemiatööstuse OÜ kaevandas Ida-Virumaal PÕHJA-KIVIÕLI uuringuvälja maardlaosal Põhja-Kiviõli II põlevkivikarjäärist 1149,0 tuhi t põlevkivi tarbevaru ja 62,6 tuhi t reservvaru. Kaevandatud kogus moodustas 2023. aastal 11,9% Eesti põlevkivi aastatoodangust. Põhja-Kiviõli põlevkivikarjäärist ei kaevandatud.

AS Kunda Nordic Tsement kaevandas Lääne-Virumaal KOHALA uuringuvälja maardlaosal Ubja põlevkivikarjäärist 136,2 tuhi t. Kaevandatud kogus moodustas 2023. aastal 1,3% Eesti põlevkivi aastatoodangust.

Eesti Vabariigi 2023. aasta
turbavarude koondbilanss
(seisuga 31.12.2023)

Seletuskiri

Seisuga 31. detsember 2023. a on Eestis 280 maardlat, mille põhimaavara on turvas. Registrikartaartide arv, kus turvas on põhimaavara, on 288, kuid maardlate arv on 280, kuna Epu-Kakerdi turbamaardlal on maardlaosad kokku 9 registrikaardiga. Epu-Kakerdi turbamaardla 9 maardlaosa on: Kakerdaja, Laeksaare, Mustla, Hiripilli, Lööla, Epu, Hundisoo, Prääma ja Tartussaare. Harku lubjakivimaardlas ja Eesti põlevkivimaardlas leidub hästi- ja vähelagunenud turvast kaasneva maavarana. Turbamaardlatest paikneb 48 maardlat kahe ja 2 maardlat kolme maakonna piires. Hästilagunenud turvast leidub 291 maardlas (või maardlaosas) ja vähelagunenud turvast 220 maardlas (või maardlaosas).

2023. aastal kaevandati Eestis turvast kokku 897,2 tuh tonni, sealhulgas 375,3 tuh tonni hästilagunenud ja 521,9 tuh tonni vähelagunenud turvast. Kehtivaid turbatootmisalade kaevandamislube on 123 ja turbatootmisalade mäeeraldiste pindala kokku on 21317,20 ha. Lisaks on lubatud kaevandada turvast kaasneva maavarana Sirgala ja Narva karjäärides põlevkivi kaevandamislubade alusel.

Kaevandati 62-st maardlast. 2023. aastal kaevandati turvast 19% vähem kui 2022. aastal. Vähelagunenud turba kaevandatud kogus moodustas kümne eelneva aasta keskmisest 109%, hästilagunenud turba kaevandamine moodustas kümne eelneva aasta keskmisest samuti 109% (vt. joonist 9 lk 12 ja koguseid lisas 4). Valdav enamus kogu kaevandatud turbast leiab kasutust aianduses, seda sõltumata lagunemisastmest. Turvast saab konkurentsivõimeliselt põletada väikestes katlamajades, seetõttu väikeses mahus kasutatakse turvast ka energia saamiseks.

Harjumaal asuvast 38-st turbamaardlast kaevandati üheksas.

AS Tootsi Turvas kaevandas ELLAMAA maardla Riisipere turbatootmisalalt 2,7 tuh tonni hästilagunenud turvast ning Riisipere IV turbatootmisalalt 2,1 tuh tonni hästilagunenud turvast ja 4,7 tuh tonni vähelagunenud turvast, MAHTRA maardlas Leva tootmisalalt 7,1 tuh tonni hästilagunenud turvast ja 5,1 tuh tonni vähelagunenud turvast, SAUSTI maardla Paekna tootmisalalt 4,1 tuh tonni hästilagunenud turvast ja 1,8 tuh tonni vähelagunenud turvast.

OHTU maardlas kaevandas AS Jiffy Products Estonia Ohtu turbatootmisalalt 5,6 tuh tonni hästilagunenud turvast ja 3,6 tuh tonni vähelagunenud turvast.

AS Ahtol kaevandas RAE maardlas Rae turbatootmisalalt 6,8 tuh tonni hästilagunenud turvast ning Rae ja Rae 2 turbatootmisaladelt kokku 21,2 tuh tonni vähelagunenud turvast; PENINGI maardlas Seli II turbatootmisalalt kaevandas 3,1 tuh tonni vähelagunenud turvast.

SAUSTI maardlas kaevandas AS Jiffy Products Estonia Sausti turbatootmisalalt ja Aasu turbatootmisalalt kokku 8,5 tuh tonni vähelagunenud turvast.

SOONISTE maardlas registreeriti Sooniste turbatootmisala ja Sooniste II turbatootmisala load ümber OÜ Kekkilä-BVB Eesti nimelt AS Tootsi Turvas nimele jõustumisega 01.01.2024; kahelt mäeeraldiselt kaevandas OÜ Kekkilä-BVB Eesti kokku 14,1 tuh tonni hästilagunenud turvast ja 34,1 tuh tonni vähelagunenud turvast.

VÄÄNA maardlast kaevandas AS Jiffy Products Estonia 8,1 tuh tonni hästilagunenud turvast. ÄÄSMÄE maardlast kaevandas AS Jiffy Products Estonia 4,8 tuh tonni vähelagunenud turvast.

Hiiumaal on 3 turbamaardlat. 2023. a varumuutusi ei olnud.

Ida-Virumaal PUHATU maardlas toimus Puhatu mäeeraldise piires oleva hästi- ja vähelagunenud turba tarbevaru ja reservvaru osaline ümberhindamine, lisaks kustutati osaliselt registrist hästilagunenud turba aktiivne reservvaru seoses kaevandamisväärse varu puudumisega.

Maakonnas asuvast 12-st maardlast kaevandati kahes.

NARVA kaeveväljal kaevandas Enefit Power AS Narva karjäärist ja Narva põlevkivikarjäär II mäeeraldise alalt kokku 3,9 tuh tonni hästilagunenud turvast ja 2,9 tuh tonni vähelagunenud turvast. PUHATU maardlast kaevandas AS Tootsi Turvas Puhatu tootmisalalt 27,2 tuh tonni hästilagunenud turvast ja 16,1 tuh tonni vähelagunenud turvast ning Kasesoo turbatootmisalalt 5,8 tuh tonni vähelagunenud turvast.

Jõgevamaal asuvast 32-st turbamaardlast oli kasutusel kaks.

ENDLA maardlas kaevandas OÜ Siimusti Känd Endla turbatootmisalalt 0,9 tuh tonni hästilagunenud turvast ja 1,4 tuh tonni vähelagunenud turvast; AS Tara-Torf kaevandas Tapiku turbatootmisalalt 3,4 tuh tonni vähelagunenud turvast.

UMBUSI maardlast kaevandas AS Tara-Torf 3,0 tuh tonni hästilagunenud turvast.

Järvamaal KALLISSAARE-LUBJAAHJU maardla Kallissaare mäeeraldise piires toimus hästi- ja vähelagunenud turba varu ümberhindamine.

Maakonnas asuvast 27-st maardlast kaevandati kuues.

AS Prelvex kaevandas ENDLA maardla Ervita turbatootmisalalt 1,3 tuh tonni hästilagunenud turvast; EPA-VASSAARE maardla Väljaotsa turbatootmisalalt 1,8 tuh tonni hästilagunenud turvast; EPU-KAKERDI maardla Prääma maardlaosa Prääma turbatootmisalalt 2,0 tuh tonni hästilagunenud ja 6,8 tuh tonni vähelagunenud turvast; LOKUTA maardla Lokuta turbatootmisalalt 2,8 tuh tonni hästilagunenud turvast; RETLA maardlast Retla turbatootmisalalt 2,8 tuh tonni hästilagunenud ja 2,4 tuh tonni vähelagunenud turvast ning TONDISSAARE maardlast Viisu turbatootmisalalt 2,3 tuh tonni hästilagunenud ja 2,0 tuh tonni vähelagunenud turvast.

Läänemaal oli 7-st maardlast kasutuses kaks.

Torf AS kaevandas LAIKÜLA maardla Laiküla turbatootmisalalt 6,2 tuh tonni hästilagunenud ja Laiküla II turbatootmisalalt 27,8 tuh tonni hästilagunenud turvast; Laiküla II turbatootmisala luba pikendati 30 aasta võrra ning luba viidi vastavusse mäeeraldise piires oleva varuga. NIIBI maardlas registreeriti Niibi, Niibi II ja Niibi III turbatootmisala keskkonnaloa ümber OÜ Kekkilä-BVB Eesti nimelt AS Tootsi Turvas nimele jõustumisega 01.01.2024; Niibi III turbatootmisalalt kaevandas OÜ Kekkilä-BVB Eesti 8,2 tuh tonni hästilagunenud turvast ja Niibi turbatootmisalalt 3,3 tuh tonni vähelagunenud turvast.

Lääne-Virumaal SAARA maardlas toimus Soonuka mäeeraldise piires ning PUNASOO maardlas toimus Punasoo mäeeraldise piires hästi-ja vähelagunenud turba varu ümberhindamine.

Maakonnas on 43 turbamaardlat, neist oli kasutuses kuus.

PEETLA maardlas kaevandas OÜ Vestur Salla tootmisalalt 6,6 tuh tonni hästilagunenud turvast; Peetla turbatootmisalalt 2,8 tuh tonni vähelagunenud turba tarbevaru ja 2,6 tuh tonni vähelagunenud turva reservvaru. OÜ Rakvere Põllumajandustehnika kaevandas ARMIKU (ARMIKO) maardlast 3,1 tuh tonni vähelagunenud turvast, OHEPALU maardlas Tapa turbatootmisalalt 2,5 tuh tonni vähelagunenud turvast, PUNASOO maardlast 1,9 tuh tonni vähelagunenud turvast, SAARA maardlas Soonuka tootmisalalt 1,3 tuh tonni vähelagunenud turvast ja VARUDI maardlas Varudi ja Varudi II turbatootmisalalt kokku 1,5 tuh tonni vähelagunenud turvast.

Põlvamaal toimus kaevandamine 10-st maardlast kolmes.

AS Kagu-Eesti Turvas kaevandas KURGSOO maardlast 2,5 tuh tonni hästilagunenud turvast. Van der Knaap Eesti OÜ kaevandas MEELVA maardlas Määrastu turbatootmisalalt 1,1 tuh tonni hästilagunenud turvast ja 2,5 tuh tonni vähelagunenud turvast; Meelva turbatootmisalalt 0,4 tuh tonni hästilagunenud turvast 3,5 tuh tonni vähelagunenud turvast ning TUURAPERÄ maardlas Tuuraperä turbatootmisalalt 8,3 tuh tonni vähelagunenud turvast.

Pärnumaal LAVASSAARE maardlas toimus hästi- ja vähelagunenud turba reservvaru osaline ümberhindamine aktiivseks varuks, osaliselt tunnistati aktiivne reservvaru kaevandatavaks ja kasutatavaks.

Maakonna 34-st maardlast kaevandati seitsmes.

Suurim kogus turvast saadi LAVASSAARE maardlast: üheksalt tootmisalalt kaevandasid AS Tootsi Turvas, Jiffy Products Estonia AS, AS Nurme Turvas ja ASB Greenworld Eesti OÜ 147,5 tuh tonni hästilagunenud ja 133,3 tuh tonni vähelagunenud turba tarbevaru.

KAVASOO maardlast kaevandas Jiffy Products Estonia AS 2,9 tuh tonni vähelagunenud turvast. KÕRSA maardlas kaevandas Jiffy Products Estonia AS Kõrsa II turbatootmisalalt 2,7 tuh tonni vähelagunenud turvast. Torf AS kaevandas KÕVERDAMA maardlast 7,4 tuh tonni hästilagunenud turvast; Kõverdama turbatootmisala luba pikendati 30 aasta võrra.

MÕKSI maardlast kaevandas Jiffy Products Estonia AS 3,7 tuh tonni vähelagunenud turvast.

PÕÖRAVERE maardlas kaevandas AS Tootsi Turvas Pööravere turbatootmisalalt 13,9 tuh tonni vähelagunenud turvast.

RÄÄMA maardlas kaevandas Jiffy Products Estonia AS Rääma turbatootmisalalt 2,1 tuh tonni vähelagunenud turvast ja Biolan Baltic OÜ kaevandas Rääma II turbatootmisalalt 8,9 tuh tonni vähelagunenud turvast.

Raplamaal olevast 28-st maardlast oli kasutusel kaheksa.

ERA Valduse AS kaevandas HÕREDA maardlas Hõreda turbatootmisalalt 4,1 tuh tonni vähelagunenud turvast; ILLASTE (ÜLLASTE, ELLISTE) maardlas Illaste turbatootmisalalt 2,1 tuh tonni vähelagunenud turvast, korrigeeriti Illaste turbatootmisala mäeeraldise teenindusmaa pindala; ORGITA maardlast 1,4 tuhat tonni hästilagunenud ja 2,1 tuh tonni vähelagunenud turvast ning TÕNUMAA maardlast 3,2 tuhat tonni hästilagunenud turvast, 9,7 tuh tonni vähelagunenud turba tarbevaru ja 0,9 tuh tonni vähelagunenud turba reservvaru.

IMSI maardlast kaevandas AS Mikskaar 0,7 tuh tonni hästilagunenud turvast ja 4,1 tuh tonni vähelagunenud turvast.

Rapla Turvas AS kaevandas HAGUDI maardla Rabivere tootmisalalt 8,0 tuh tonni vähelagunenud turvast ning KEAVA maardlas Keava turbatootmisalalt 6,0 tuh tonni vähelagunenud turvast.

ÕMMA maardlas kaevandas AS Matureks Õmma turbatootmisalalt 1,6 tuh tonni hästilagunenud turvast ja 2,4 tuh tonni vähelagunenud turvast; Kuislemma turbatootmisala luba registreeriti ümber OÜ Kekkilä-BVB Eesti nimelt AS Tootsi Turvas nimele jõustumisega 01.01.2024, turbatootmisalalt kaevandas OÜ Kekkilä-BVB Eesti 15,7 tuh tonni vähelagunenud turvast.

Saaremaal kaevandati 16-st maardlast kolmes.

OÜ MV Turvas kaevandas KOIGI maardla Saikla turbatootmisalalt 5,9 tuh tonni hästilagunenud turvast, PELISOO maardla Kuumi turbatootmisalalt 2,7 tuh tonni hästilagunenud turvast ning PIILA maardla Piilasoo turbatootmisalalt 8,8 tuh tonni hästilagunenud turvast.

Tartumaal SANGLA maardlas toimus Sangla kütteturba tootmisala mäeeraldise ja AS Elva E.P.T. turbatootmisala mäeeraldise piires oleva hästi- ja vähelagunenud turba tarbevaru ja reservvaru ümberhindamine. TATRA (NÕO, UNIPIHA, LUKE) maardlas kustutati osaliselt registrist hästilagunenud turba aktiivne reservvaru seoses kaevandamisväärse varu puudumisega.

Maakonnas on 20 turbamaardlat, neist kaevandati kolmes.

Gren Tartu AS kaevandas KERESSAARE maardlas Keressaare turbatootmisalalt 1,7 tuh tonni hästilagunenud turvast ja 8,0 tuh tonni vähelagunenud turvast. LAUKASOO maardlas Laukasoo turbatootmisalalt kaevandas Gren Tartu AS 9,1 tuh tonni hästilagunenud turvast ja Laukasoo II turbatootmisalalt kaevandati 7,4 tuh tonni vähelagunenud turvast. MÖLLATSI maardlas pikendati Möllatsi turbatootmisala luba 30 aasta võrra, luba viidi vastavusse mäeeraldise piires oleva varuga.

SANGLA maardlas kaevandas AS Tootsi Turvas Ulila turbatootmisalalt 11,3 tuh tonni hästilagunenud turvast ja 6,6 tuh tonni vähelagunenud turvast; BIOLAN Baltic OÜ kaevandas Sangla kütteturba tootmisalalt 6,3 tuh tonni hästilagunenud turvast ja Sangla III turbatootmisalalt 1,4 tuh tonni vähelagunenud turvast; AS Elva E.P.T kaevandas AS Elva E.P.T turbatootmisalalt 6,6 tuh tonni hästilagunenud turvast ja 38,4 tuh tonni vähelagunenud turvast.

Valgamaal LAGESOO maardlas hinnati Lagesoo tootmisala mäeeraldise piires osaliselt passiivne hästi- ja vähelagunenud turba varu ümber aktiivseks varuks.

Maakonnas kaevandati 25-st maardlast kolmes.

AS Valmap Grupp kaevandas KANTSI maardlast 5,3 tuh tonni vähelagunenud turvast, LAGESOO maardlast 3,9 tuh tonni vähelagunenud turvast ning TÕRVA maardla Helme tootmisalalt 1,0 tuh tonni vähelagunenud turvast. LAGESOO maardlas pikendati 30 aasta võrra Lagesoo turbatootmisala luba, mäeeraldis laienes kaevandatavaks ja kasutatavaks tunnistatud reservvaru alale, luba viidi vastavusse mäeeraldise piires oleva varuga.

Viljandimaal ÕISU maardlas hinnati Õisu turbatootmisala laiendus mäeeraldise piires olev hästi- ja vähelagunenud turba jääkvaru osaliselt ümber.

Maakonnas on 22 turbamaardlat, neist kaevandati kuues.

IKEPERA maardlas kaevandas AS Mikskaar Lannu II turbatootmisalalt 1,6 tuh tonni hästilagunenud turvast ja 5,2 tuh tonni vähelagunenud turvast. AS Ramsi Turvas kaevandas NAPSI maardlast 0,9 tuh tonni hästilagunenud turvast ja 5,4 tuh tonni vähelagunenud turvast, PARIKA maardla kahelt turbatootmisalalt kokku 6,2 tuh tonni hästilagunenud turvast ja 8,5 tuh tonni vähelagunenud turvast ning ÕISU maardla Õisu turbatootmisalalt 0,2 tuh tonni hästilagunenud turvast ja Õisu turbatootmisala laienduselt ja Õisu turbatootmisalalt kokku 5,0 tuh tonni vähelagunenud turvast.

PÄTSI maardlas kaevandas Mulgi Turvas AS Pätsi turbatootmisalalt 1,0 tuh tonni hästilagunenud turvast ja 2,2 tuh tonni vähelagunenud turvast.

SOOSAARE maardlas kaevandas AS Kraver Soosaare III turbatootmisalalt, Soosaare II turbatootmisalalt, Tässi turbatootmisalalt ja Soosaare I turbatootmisalalt kokku 25,6 tuh tonni vähelagunenud turvast; Aimplametsa turbatootmisala ja Raba-Jaani turbatootmisala load tühistati Riigikohtu otsusega.

Võrumaal on 23 turbamaardlat, neist kaevandati kahes.

AS Kagu-Eesti Turvas kaevandas KURGSOO maardlas Kurgsoo I turbatootmisalalt 3,0 tuh tonni vähelagunenud turvast ja Kurgsoo II turbatootmisalalt 1,2 tuh tonni vähelagunenud turvast. ROOSA maardlas kaevandas Roosa Turvas AS Roosa turbatootmisalalt 10,3 tuh tonni vähelagunenud turvast.

Eesti Vabariigi 2023. aasta
järvemudavarude koondbilanss
(seisuga 31.12.2023)

Seletuskiri

Seisuga 31. detsember 2023. a on Eestis kaks maardlat, kus järvemuda on põhimaavara (VÄRSKA ja ERMISTU), teistes maardlates on järvemuda kaasneva maavarana. Järvemuda on kümnes maardlas arvel põlluväetisena ja kahes maardlas raviotstarbeliseks kasutamiseks (seejuures Ermistu maardlas leidub nii põlluväetiseks kui ka raviotstarbeks sobivat muda). 2023. aastal järvemuda ei kaevandatud.

Järvemuda on arvel **Harjumaal, Lääne-Virumaal, Pärnumaal, Raplemaal, Viljandimaal ja Võrumaal.**

Eesti Vabariigi 2023. aasta
meremudavaru koondbilanss
(seisuga 31.12.2023)

Seletuskiri

Seisuga 31. detsember 2023. a on Eestis kolm maardlat, kus meremuda on põhimaavara, kaasneva maavarana meremuda ei esine. 2023. aastal kaevandati Eestis 0,08 tuh tonni meremuda, ühe komakohani ümardamisel oli kogus 0,1 tuh tonni.

Läänemaal HAAPSALU maardlas kaevandas OU Ravimuda Tagalahe mäeeraldiselt 0,1 tuh tonni meremuda.

Hiiumaal ja **Saaremaal** varumuutusi polnud.

Eesti Vabariigi 2023. aasta
järvelubjavarude koondbilanss
(seisuga 31.12.2023)

Seletuskiri

Seisuga 31. detsember 2023. a on Eestis üks maardla (VARANGU), kus järvelubi on põhimaavara, kaheksas turbamaardlas (või turbamaardla maardlaosas) on järvelubi kaasnevaks maavaraks. Ohepalu maardlas paikneb järvelubi kahe maakonna piires.

2023. aastal järvelupja ei kaevandatud.

Järvelubi on arvel **Harjumaal, Jõgevamaal, Järvamaal, Lääne-Virumaal ja Tartumaal.**

Eesti Vabariigi 2023. aasta
fosforiidivaru koondbilanss
(seisuga 31.12.2023)

Seletuskiri

Seisuga 31. detsember 2023. a on Eestis neli fosforiidimaardlat – ASERI, RAKVERE, TOOLSE ja TSITRE (sh Aseri maardla paikneb kahe maakonna piires). Kõigis maardlates on fosforiit põhimaavara.

Alates 1991. a suvest on Eestis fosforiidi kaevandamine lõpetatud.

Fosforiit on arvel **Harjumaal, Lääne-Virumaal** ja **Ida-Virumaal**. Varumuutusi 2023. a polnud.

Eesti Vabariigi 2023. aasta
lubjakivivaru koondbilanss
(seisuga 31.12.2023)

Seletuskiri

Seisuga 31. detsember 2023. a on Eestis 64 maardlat, mille põhimaavara on lubjakivi. Vasalemma maardlal on 2 maardlaosa: Padise Paemurrud nr 1 ja Padise Paemurrud nr 2. 2005. a uuringuviisiga ehituslubjakivi leidub 45 maardlas, 2018. a uuringuviisiga kõrgemargilist ehituslubjakivi 7 maardlas, 2018. a uuringuviisiga madalamargilist ehituslubjakivi 14 maardlas, tsemendilubjakivi 2 maardlas, tehnoloogilist lubjakivi 24 maardlas, täitelubjakivi 5 maardlas. Kaks maardlat paiknevad kahe maakonna piires.

2023. aastal kaevandati Eestis ühest maardlast 159,9 tuh m³ tsemendilubjakivi, kolmest maardlast 84,5 tuh m³ tehnoloogilist lubjakivi, 16-st maardlast 1235,0 tuh m³ ehituslubjakivi (koos kõrgemargilise ehituslubjakiviga ja madalamargilise ehituslubjakiviga) tarbevaru ja 109,3 tuh m³ reservvaru ja kolmest maardlast 98,8 tuh m³ täitelubjakivi.

Ehituslubjakivi bilansitabelis on kadude veerus kajastatud need varu kogused, mida on deklareeritud kaona või mis varasematel aastatel on kaevandajate poolt valesti deklareeritud ja mille osas 2023. aasta jooksul esitati varasemate perioodide andmeid muutvad kaevandatud mahu aruanded. Kaevandatud mahu andmete korrigeerimisest tulenev varu muutus oli negatiivses ja positiivses suunas, kokku vähenes mäeeraldiste tehnoloogilise lubjakivi varu 4,4 tuh m³ võrra, ehituslubjakivi tarbevaru vähenes 11,1 tuh m³ võrra ja ehituslubjakivi reservvaru suurenes 10,4 tuh m³ võrra.

17.12.2018 määrusega nr 52 uuendatud geoloogilise uuringu korras võeti karbonaatkivimite uurimisel kasutusele Los Angelese katse. 2018. a määruhes muutusid lubjakivi ja dolokivi kasutusala nimetused, uutele ehituslubjakivi ja ehitusdolokivi kasutusaladele lisandusid ette kõrgemargiline ja madalamargiline. 2005. a uuringuviisiga ja 2018. a uuringuviisiga uuritud karbonaatkivimite varude kasutusala nimetusi kirjeldab järgnev tabel.

Kasutusala	Uuringuviis	
tsemendilubjakivi	2005. a määrus nr 44	-
tehnoloogiline lubjakivi	2005. a määrus nr 44	2018. a määrus nr 52
ehituslubjakivi	2005. a määrus nr 44	-
täitelubjakivi	2005. a määrus nr 44	2018. a määrus nr 52
viimistluslubjakivi	2005. a määrus nr 44	2018. a määrus nr 52
kõrgemargiline ehituslubjakivi	-	2018. a määrus nr 52
madalamargiline ehituslubjakivi	-	2018. a määrus nr 52
tehnoloogiline dolokivi	2005. a määrus nr 44	2018. a määrus nr 52
viimistlusdolokivi	2005. a määrus nr 44	2018. a määrus nr 52
ehitusdolokivi	2005. a määrus nr 44	-
täitedolokivi	2005. a määrus nr 44	2018. a määrus nr 52
kõrgemargiline ehitusdolokivi	-	2018. a määrus nr 52
madalamargiline ehitusdolokivi	-	2018. a määrus nr 52

Lubjakivi ja dolokivi 2023. a kaevandatud kogused mäeeraldiste kaupa koos kaevandamisõiguse tasumäärade maavaraliikidega on toodud lisas 2. Sellest tabelist selgub, millised 2005. a uuringuviisiga mäeeraldiste kaevandatud varud on kaevandamisõiguse tasu arvestamisel kõrgemargilised ja millised on madalamargilised.

2023. aastal oli lubja- ja dolokivikarjääride piires arvel nii 2005. a uuringuviisiga kui ka 2018. a uuringuviisiga lubjakivi ja dolokivi ja mõlema uuringuviisiga karbonaatseid maavarasid ka kaevandati.

Harjumaal kinnitati madalamargilise ehituslubjakivi tarbevaru ning kanti maavarade registrisse uus AHISILLA maardla. HARKU maardlas toimus Harku VI lubjakivikarjääri piires oleva ehituslubjakivi jääkvaru täpsustamine. VASALEMMA maardlas Padise Paemurrud nr 2 maardlaosas toimus täiendava ehituslubjakivi aktiivse tarbevaru kinnitamine.

HARKU maardlas kaevandas Balti Kivi OÜ Harku V lubjakivikarjäärist 30,8 tuh m³ ehituslubjakivi; AS Harku Karjäär kaevandas Harku II ja Harku karjäärist kokku 23,0 tuh m³ ehituslubjakivi tarbevaru ning Harku VI lubjakivikarjäärist ja Harku IV lubjakivikarjäärist kokku 109,4 tuh m³ ehituslubjakivi reservvaru; korrigeeriti Harku II karjäärist 2020. a deklareeritud ehituslubjakivi mahtu plokkide lõikes.

JÄGALA maardlas tühistati Riigikohtu otsusega OÜ-le Vão Paas antud Jägala lubjakivikarjääri luba.

MAARDU maardlas kaevandas EMG Karjäärid OÜ Maardu IV lubjakivikarjäärist 46,6 tuh m³ ehituslubjakivi; OÜ Starhill kaevandas Maardu lubjakivikarjäärist 4,2 tuh m³ ehituslubjakivi; OÜ Pärtli Paas kaevandas Pärtli paemurrust 1,0 tuh m³ ehituslubjakivi.

MÄÄRA maardlas korrigeeriti Määra lubjakivikarjäärist 2022. a kaevandatud ehituslubjakivi mahtu.

VALKLA maardlas kaevandas Põhjakivi OÜ Valkla lubjakivikarjäärist 0,002 tuh m³ ehituslubjakivi. VASALEMMA maardlas Padise Paemurrud nr 2 maardlaosas Vasalemma karjäärist kaevandas Nordkalk AS 121,1 tuh m³ ehituslubjakivi.

VÄO maardlas kaevandas Vão Paas OÜ Vão V lubjakivikarjäärist 91,5 tuh m³ ehituslubjakivi; Limestone factories of Estonia OÜ kaevandas Vão lubjakivikarjäärist 179,8 tuh m³ ehituslubjakivi, 63,6 tuh m³ kõrgemargilist ehituslubjakivi ja 31,6 tuh m³ madalamargilist ehituslubjakivi. Vão VIII lubjakivikarjääri luba registreeriti ümber OÜ EK RAE nimelt Osaühing Eesti Killustik nimele, hiljem laiendati mäeeraldise teenindusmaad, karjäärist kaevandati 48,7 tuh m³ täitelubjakivi.

Hiiumaal varumuutusi ei olnud ja lubjakivi ei kaevandatud.

Ida-Virumaal SUURKÕRTSI maardlas toimus täiendava madalamargilise ehituslubjakivi aktiivse tarbevaru kinnitamine.

LÜGANUSE maardlas tühistati Ringkonnakohtu otsusega Kaltsiumkarbonaat OÜ-le antud Lügänuuse lubjakivikarjääri luba.

Jõgevamaal PAJUSI maardlas toimus ehituslubjakivi aktiivse tarbevaru osaline ümberhindamine ja täiendava madalamargilise ehituslubjakivi aktiivse ja passiivse tarbevaru kinnitamine. SOPIMETSA maardlas toimus Sopimetsa II lubjakivikarjääri piires oleva ehituslubjakivi tarbevaru ümberhindamine madalamargiliseks ehituslubjakiviks.

PAJUSI maardlas kaevandas AS Kaltsiit Otisaare lubjakivikarjäärist 198,8 tuh m³ ehituslubjakivi. SOPIMETSA maardlas kaevandas OÜ Moreen Sopimetsa II lubjakivikarjäärist 29,5 tuh m³ ehituslubjakivi ja 67,5 tuh m³ madalamargilist ehituslubjakivi; OÜ Luige Kivi kaevandas Sopimetsa lubjakivikarjäärist 6,0 tuh m³ tehnoloogilist lubjakivi. Sopimetsa II lubjakivikarjääri luba viidi vastavusse mäeeraldise piires oleva varuga. Korrigeeriti Sopimetsa lubjakivikarjäärist 2021. a ja 2022. a kaevandatud tehnoloogilise lubjakivi mahtu.

Järvamaal EIVERE maardlas kaevandas OÜ Eesti Killustik Eivere lubjakivikarjäärist ja Eivere II lubjakivikarjäärist kokku 27,3 tuh m³ täitelubjakivi.

Maavaravarude koondbilanss 2023

KARINU maardlas kaevandas Nordkalk AS Karinu II lubjakivikarjäärist 0,9 tuh m³ ja Karinu III lubjakivikarjäärist 59,0 tuh m³ tehnoloogilist lubjakivi.

Läänemaal kaevandas OÜ Ungru Paekivi PUSKU maardlas Pusku lubjakivikarjäärist 13,9 tuh m³ ehituslubjakivi ja UNGRU-SEPAKÜLA maardlas Sepaküla mäeeraldiselt 2,2 tuh m³ ehituslubjakivi.

Lääne-Virumaal SUURKÕRTSI maardlas toimus ehituslubjakivi passiivse tarbevaru osaline ümberhindamine aktiivseks tarbevaruks, mis liideti Suurkõrtsi II lubjakivikarjääri koosseisu.

KUNDA maardlas kaevandas OÜ Piira Talu Kunda II lubjakivikarjäärist 0,1 tuh m³ ehituslubjakivi, korrigeeriti karjäärist 2022. a kaevandatud mahtu; Kunda Nordic Tsement AS Aru-Lõuna lubjakivikarjäärist 159,5 tuh m³ tsemendilubjakivi ja 67,4 tuh m³ ehituslubjakivi. SUURKÕRTSI maardlas kaevandas Kiviluks AS Suurkõrtsi II lubjakivikarjääris 13,1 tuh m³ ehituslubjakivi.

VÕHMUTA maardlas kaevandas AS SMA Mineral Võhmuta lubjakivikarjäärist 18,7 tuh m³ tehnoloogilist lubjakivi.

Raplamaal ALESTI maardlas toimus täiendava kõrgemargilise ja madalamargilise ehituslubjakivi aktiivse ja passiivse tarbevaru kinnitamine. ORAVA maardlas toimus täiendava madalamargilise ehituslubjakivi aktiivse tarbevaru kinnitamine. REINU maardlas toimus Reinu lubjakivikarjääri piires oleva ehituslubjakivi tarbevaru ümberhindamine täitelubjakivi ja madalamargilise ehituslubjakivi tarbevaruks.

LUBJA maardlas kaevandas OÜ Eesti Killustik Lubja lubjakivikarjäärist 59,8 tuh m³ madalamargilist ehituslubjakivi.

ORAVA maardlas kaevandas OÜ Merko Kaevandused 28,1 tuh m³ ehituslubjakivi.

REINU maardlas kaevandas AS TREV-2 Grupp Reinu lubjakivikarjäärist 22,8 tuh m³ täitelubjakivi ja 38,5 tuh m³ madalamargilist ehituslubjakivi, Reinu lubjakivikarjääri luba viidi vastavusse mäeeraldisel piires olevale varule; EMG Karjäärid OÜ kaevandas Reinu III lubjakivikarjäärist 42,4 tuh m³ madalamargilist ehituslubjakivi.

SUTLEMA maardlas kaevandas AS Kiirkandur Sutlema I lubjakivikarjäärist ja Sutlema II lubjakivikarjäärist kokku 62,8 tuh m³ madalamargilist ehituslubjakivi.

Saaremaal KOGULA maardlas kaevandas AS Level Kogula lubjakivikarjäärist 17,9 tuh m³ ehituslubjakivi; Kogula II lubjakivikarjääri luba registreeriti ümber OÜ Moreen nimelt VALICECAR OÜ nimele.

Võrumaal varumuutusi ei olnud.

Eesti Vabariigi 2023. aasta
dolokivivaru koondbilanss
(seisuga 31.12.2023)

Seletuskiri

Seisuga 31. detsember 2023. a on Eestis 37 maardlat, mille põhimaavara on dolokivi. 2005. a uuringuviisiga ehitusdolokivi leidub 29 maardlas, 2018. a uuringuviisiga kõrgemargilist ehitusdolokivi leidub 2 maardlas, 2018. a uuringuviisiga madalamargilist ehitusdolokivi 7 maardlas, tehnoloogilist dolokivi 5 maardlas, täitedolokivi 9 maardlas, viimistlusdolokivi 9 maardlas.

2023. aastal kaevandati neljast maardlast 2,6 tuh m³ viimistlusdolokivi, üheksast maardlast 433,7 tuh m³ ehitusdolokivi (koos kõrgemargilise ehitusdolokiviga ja madalamargilise ehitusdolokiviga) tarbevaru, ühest maardlast 68,5 tuh m³ tehnoloogilist dolokivi ja viiest maardlast 212,7 tuh m³ täitedolokivi.

Ehitusdolokivi bilansitabelis on kadude veerus kajastatud see varu kogus, mis varasematel aastatel on kaevandajate poolt valesti deklareeritud ja mille osas 2023. aasta jooksul esitati varasemate perioodide andmeid muutvad kaevandatud mahu aruanded. Andmete korrigeerimisest tulenevalt suurenes mäeeraldiste ehitusdolokivi varu 4,8 tuh m³ võrra ja madalamargilise ehitusdolokivi varu vähenes 0,6 tuh m³ võrra.

17.12.2018 määrusega nr 52 uuendatud geoloogilise uuringu korras võeti karbonaatkivimite uurimisel kasutusele Los Angelese katse. 2018. a määruses muutusid lubjakivi ja dolokivi kasutusala nimetused, uutele ehituslubjakivi ja ehitusdolokivi kasutusaladele lisandusid ette kõrgemargiline ja madalamargiline. 2005. a uuringuviisiga ja 2018. a uuringuviisiga uuritud karbonaatkivimite varude kasutusala nimetusi kirjeldab järgnev tabel.

Kasutusala	Uuringuviis	
tsemendilubjakivi	2005. a määrus nr 44	-
tehnoloogiline lubjakivi	2005. a määrus nr 44	2018. a määrus nr 52
ehituslubjakivi	2005. a määrus nr 44	-
täitelubjakivi	2005. a määrus nr 44	2018. a määrus nr 52
viimistluslubjakivi	2005. a määrus nr 44	2018. a määrus nr 52
kõrgemargiline ehituslubjakivi	-	2018. a määrus nr 52
madalamargiline ehituslubjakivi	-	2018. a määrus nr 52
tehnoloogiline dolokivi	2005. a määrus nr 44	2018. a määrus nr 52
viimistlusdolokivi	2005. a määrus nr 44	2018. a määrus nr 52
ehitusdolokivi	2005. a määrus nr 44	-
täitedolokivi	2005. a määrus nr 44	2018. a määrus nr 52
kõrgemargiline ehitusdolokivi	-	2018. a määrus nr 52
madalamargiline ehitusdolokivi	-	2018. a määrus nr 52

Lubjakivi ja dolokivi 2023. a kaevandatud kogused mäeeraldiste kaupa koos kaevandamisõiguse tasumäärade maavaraliikidega on toodud lisa 2. Sellest tabelist selgub, millised 2005. a uuringuviisiga mäeeraldiste kaevandatud varud on kaevandamisõiguse tasu arvestamisel kõrgemargilised ja millised on madalamargilised.

2023. aastal oli lubja- ja dolokivikarjääride piires arvel nii 2005. a uuringuviisiga kui ka 2018. a uuringuviisiga lubjakivi ja dolokivi ja mõlema uuringuviisiga karbonaatseid maavarasid ka kaevandati.

Jõgevamaal SOPIMETSA maardlas toimus Sopimetsa II lubjakivikarjääri piires oleva ehitusdolokivi tarbevaru ümberhindamine madalamargiliseks ehitusdolokiviks.

RÕSTLA maardlas kaevandas OÜ Eesti Killustik Rõstla III dolokivikarjäärist 61,8 tuh m³ täitedolokivi ja 43,0 tuh m³ madalamargilist ehitusdolokivi; Rõstla III dolokivikarjääri mäeeraldis laienes pindalaliselt, luba viidi vastavusse mäeeraldise piires oleva varuga. SOPIMETSA maardlas kaevandas OÜ Moreen Sopimetsa II lubjakivikarjäärist 29,5 tuh m³ ehitusdolokivi ja 57,3 tuh m³ madalamargilist ehitusdolokivi; OÜ Luige Kivi kaevandas Sopimetsa lubjakivikarjäärist 8,4 tuh m³ ehitusdolokivi. Sopimetsa II lubjakivikarjääri luba viidi vastavusse mäeeraldise piires oleva varuga. Korrigeeriti Sopimetsa lubjakivikarjäärist 2021. a ja 2022. a kaevandatud ehitusdolokivi mahtu ning Sopimetsa II lubjakivikarjäärist kaevandatud 2022. a kaevandatud madalamargilise ehitusdolokivi mahtu.

Järvamaal KAREDA maardlas kaevandas Väo Paas OÜ Kareda dolomiidikarjäärist 37,4 tuh m³ ehitusdolokivi.

Läänemaal 2023. a kaevandamist ja varumuutusi ei toimunud.

Lääne-Virumaal INJU-MERIKÜLA maardlas kaevandas HM STONE CO OÜ Inju-Meriküla dolokivikarjäärist 0,7 tuh m³ ehitusdolokivi.

Pärnumaal KOONGA maardlas toimus Koonga dolokivikarjääri piires oleva ehitusdolokivi tarbevaru ümberhindamine madalamargiliseks ehitusdolokiviks, mis liideti Koonga II dolokivikarjääri koosseisu. TARVA maardlas toimus täiendava täitedolokivi aktiivse tarbevaru kinnitamine.

ANELEMA maardlas kaevandas OÜ Forek Anelema II dolokivikarjäärist 17,2 tuh m³ täitedolokivi ja 155,2 tuh m³ madalamargilist ehitusdolokivi ning Anelema dolokivikarjäärist 76,4 tuh m³ täitedolokivi ja 14,9 tuh m³ madalamargilist ehitusdolokivi; Anelema II dolokivikarjäär laienes pindalaliselt.

KOONGA maardlas kaevandas OÜ Forek Koonga II dolokivikarjääris 69,6 tuh m³ madalamargilist ehitusdolokivi.

KUREVERE maardlas kaevandas Nordkalk AS Esivere dolokivikarjäärist 68,5 tuh m³ tehnoloogilist dolokivi.

TARVA maardlas kaevandas Kivikandur OÜ Tarva dolokivikarjäärist 36,2 tuh m³ täitedolokivi, Tarva dolokivikarjääri luba viidi vastavusse registris oleva varuga.

Raplamaal ORGITA-HAIMRE maardlas kaevandas Limestone factories of Estonia OÜ Orgita V dolokivikarjäärist 0,8 tuh m³ viimistlusdolokivi ja 4,8 tuh m³ ehitusdolokivi; OÜ Orgita Dolomiiditooted kaevandas Orgita paekarjäärist 2,5 tuh m³ ehitusdolokivi.

Saaremaal KAARMA maardlas toimus Kaarma dolomiidikarjääri piires oleva viimistlusdolokivi passiivse tarbevaru ümberhindamine aktiivseks tarbevaruks, lisaks võeti mäeeraldise lamamise arvele täiendav ehitusdolokivi tarbevaru. TAGAVERE maardlas toimus Tagavere dolokivikarjääri piires oleva ehitusdolokivi ümberhindamine täitedolokiviks.

KAARMA maardlas kaevandas Limestone factories of Estonia OÜ Kaarma dolomiidikarjäärist 0,8 tuh m³ viimistlusdolokivi.

KOPLI maardlas kaevandas Dolokivi OÜ Kopli dolokivikarjäärist 0,2 tuh m³ viimistlusdolokivi.

Maavaravarude koondbilanss 2023

SELGASE (MUSTJALA) maardlas kaevandas Limestone factories of Estonia OÜ Vallakivi II dolokivikarjäärast 0,7 tuh m³ viimistlusdolokivi; Haakeri OÜ kaevandas Haakeri dolomiidikarjäärast 0,1 tuh m³ viimistlusdolokivi ja 0,2 tuh m³ ehitusdolokivi.

TAGAVERE maardlas kaevandas Maravo AS Tagavere dolokivikarjäärast 19,8 tuh m³ täitedolokivi; Tagavere dolokivikarjääri luba viidi vastavusse mäeeraldise piires oleva varuga.

Viljandimaal 2023. a kaevandamist ja varumuutusi ei toimunud.

Võrumaal MARINOVA maardlas kaevandas AS TREV-2 Grupp Marinova dolokivikarjäärast 1,2 tuh m³ täitedolokivi ja 2,8 tuh m³ madalamargilist ehitusdolokivi; Aigren OÜ kaevandas Marinova II dolokivikarjäärast 6,0 tuh m³ ehitusdolokivi ja 1,5 tuh m³ kõrgemargilist ehitusdolokivi.

Eesti Vabariigi 2023. aasta
aluskorra ehituskivi varu koondbilanss
(seisuga 31.12.2023)

Seletuskiri

Seisuga 31. detsember 2023. a on Eestis üks **aluskorra ehituskivi** maardla (kuni 31.12.2016 kehtinud maapõueseaduse kohaselt nimetati sama **maavara** kristalliinseks ehituskiviks). MAARDU aluskorra ehituskivi maardla asub **Harjumaal**.

Graniiti on Eestis 1970-ndatel uuritud ka Hiiumaal Paluküla leiukohas, kuid materjali halva kvaliteedi ja kaevandamisraskuste tõttu hinnati ala perspektiivituks ning arvatud varu ei kinnitatud.

Keskkonnaministri 17.12.2018 määrusega nr 52 „Üldgeoloogilise uurimistöo ning maavara geoloogilise uuringu kord ja nõuded ning nõuded fosforiidi, metallitoorme, põlevkivi, aluskorra ehituskivi, järvelubja, järvemuda, meremuda, kruusa, liiva, lubjakivi, dolokivi, savi ja turba omaduste kohta maavarana arvelevõtmiseks“ kehtestati nõuded aluskorra ehituskivi uurimiseks. Uuendatud uuringumetoodikas võeti kasutusele Los Angelese katse. Määruses nr 52 liigitatakse kasutusala järgi aluskorra ehituskivi järgmiselt:

- 1) kõrgemargiline aluskorra ehituskivi;
- 2) madalamargiline aluskorra ehituskivi;
- 3) aluskorra täitekivi.

2018. a kehtestatud nõuetele vastavalt uuritud aluskorra ehituskivi maavarade registris 2023. a lõpu seisuga arvel ei ole.

Varem kehtinud nõuete kohaselt uuritud **kristalliinne ehituskivi** on üks aluskorra ehituskivi maavara alla kuuluvatest kasutusaladest ning on registris jätkuvalt arvel kristalliinse ehituskivi kasutusalaga vastavalt määruse 17.12.2018 nr 52 §-le 47.

2005. a uuringuviisiga ja 2018. a uuringuviisiga uuritud aluskorra ehituskivi kasutusalade nimetusi kirjeldab järgnev tabel.

Kasutusala	Uuringuviis	
kristalliinne ehituskivi	2005. a määrus nr 44	-
kõrgemargiline aluskorra ehituskivi	-	2018. a määrus nr 52
madalamargiline aluskorra ehituskivi	-	2018. a määrus nr 52
aluskorra täitekivi	-	2018. a määrus nr 52

Aluskorra ehituskivi 2023. aastal kaevandatud ei ole.

Eesti Vabariigi 2023. aasta
savivaru koondbilanss
(seisuga 31.12.2023)

Seletuskiri

Seisuga 31. detsember 2023. a on Eestis 46 maardlat, mille põhimaavara on savi. Keraamilist savi leidub 44 maardlas, keramsiidisavi 2 maardlas, tsemendisavi 1 maardlas ja raskeltsulavat savi 1 maardlas.

2023. aastal kaevandati Eestis ühest maardlast 8,1 tuh m³ keraamilist savi ja ühest maardlast 103,3 tuh m³ keraamsiidisavi. Tsemendisavi ega raskeltsulavat savi ei kaevandatud.

Lääne-Virumaal kaevandas ASERI maardlas AS Wienerberger Aseri savikarjäärist 8,1 tuh m³ keraamilist savi. KUNDA maardlas Mereäärne savikarjäärist AS Kunda Nordic Tsement tsemendisavi ei kaevandanud, kuna klinkritootmine on lõpetatud.

Pärnumaal ARUMETSA maardlas täpsustati Arumetsa II savikarjääri piires olevat jääkvaru.

Leca Eesti Osühing kaevandas ARUMETSA maardlas Arumetsa II savikarjäärist 103,3 tuh m³ keraamsiidisavi.

Harjumaal, Hiiumaal, Ida-Virumaal, Jõgevamaal, Järvamaal, Läänemaal, Põlvamaal, Raplumaal, Saaremaal, Tartumaal, Viljandimaal ja Võrumaal savi ei kaevandatud ja muid varumuutusi ei olnud.

Eesti Vabariigi 2023. aasta
liivavaru koondbilanss
(seisuga 31.12.2023)

Seletuskiri

Seisuga 31. detsember 2023. a on Eestis 359 maardlat, kus liiv on põhimaavara. Paljudes maardlates levib liiv ja kruus korraga. Ehitusliiva leidub 370 maardlas, täiteliiva 275 maardlas ja tehnoloogilist liiva 5 maardlas. Viis maardlat asuvad kahes maakonnas.

2023. aastal kaevandati kokku 29,4 tuh m³ tehnoloogilist liiva, 2325,4 tuh m³ ehitusliiva ja 2512,2 tuh m³ täiteliiva. Kaevandati 174-st maardlast.

Ehitusliiva ja täiteliiva bilansitabelites on kadude veerus kajastatud see varu kogus, mis varasematel aastatel on kaevandajate poolt valesti deklareeritud (näiteks kaevandatud mahu aruandes oli kajastatud ehitusliiva kaevandamine, kuid nüüd täpsustati, et tegelikult kaevandati ehituskruusa) ja mille kohta 2023. aasta jooksul esitati varasemate perioodide andmeid muutvad kaevandatud mahu aruanded. Andmete korrigeerimisest tulenevaid varu muutusi oli nii negatiivses kui ka positiivses suunas, kokku suurenes varasemate perioodide täpsustuste tõttu mäeeraldiste ehitusliiva tarbevaru 34,2 tuh m³ võrra ja reservvaru vähenes 0,9 tuh m³ võrra ning täiteliiva tarbevaru suurenes 2,5 tuh m³ võrra.

17.12.2018 keskkonnaministri määrusega nr 52 uuendati geoloogilise uuringu kord. Liivade-kruusade uurimisel muudeti sõelte komplektis avade suurusi. Liiva ja kruusa kasutusala nimetusi 2018. a määruses ei muudetud, kasutusala nimetused on 2005. a uuringuviisiga ja 2018. a uuringuviisiga uuritud liival ja kruusal samad. Koondbilansi tabelid ega seletuskiri ei erista liiva ja kruusa 2005. a uuringuviisiga ja 2018. a uuringuviisiga uuritud varusid.

Harjumaal kinnitati ehitusliiva tarbevaru ning kanti maavarade registrisse uus LEETSE maardla. Kinnitati ehitusliiva ja täiteliiva tarbevaru ning kanti maavarade registrisse uus VIRUKÜLA maardla. KOSU maardlas hinnati Kosu kruusakarjääri piires olev ehituskruusa tarbevaru ümber ehitusliiva tarbevaruks. KÕRNUMÄE maardlas toimus täiendava ehitusliiva ja täiteliiva tarbevaru kinnitamine. MÕISAMETSA ja SÕMERU maardlates toimus täiendava täiteliiva aktiivse tarbevaru kinnitamine. NÕMME maardlas hinnati Nõmme kruusakarjääri piires olev ehituskruusa tarbevaru ümber täiteliiva tarbevaruks. RAUDOJA maardlas toimus ehitusliiva passiivse tarbevaru osaline ümberhindamine ja täiendava ehitusliiva ja täiteliiva aktiivse ja passiivse tarbevaru kinnitamine. RÕÕSA maardlas toimus Rõõsa II liivakarjääri täiteliiva jääkvaru maha kandmine seoses kaevandamisväärse varu puudumisega, maardla loeti ammendatuks. SOODLA maardlas toimus Soodla liivakarjääri piires ehitusliiva jääkvaru täpsustamine. TALLINNA-SAKU maardlas toimus täiendava täiteliiva aktiivse tarbevaru kinnitamine; toimus ehitusliiva passiivse tarbevaru ja reservvaru ümberhindamine ja täiendava ehitusliiva aktiivse tarbevaru ja reservvaru kinnitamine; täpsustati Tammemäe III liivakarjääri piires oleva ehitusliiva ja täiteliiva aktiivse tarbevaru jääkvaru koguseid.

Harjumaal leidub ehitusliiva 45-s maardlas, täiteliiva leidub 28-s maardlas, neist toimus kaevandamine 21-s.

AARNAMÄE maardlas kaevandas AS Tariston Aarnamäe liivakarjäärist 22,2 tuh m³ ehitusliiva.

AUDEVÄLJA maardlas kaevandas KMG OÜ Audevälja II kruusakarjäärist 0,6 tuh m³ ehitusliiva ja 0,7 tuh m³ täiteliiva.

Maavaravarude koondbilanss 2023

HUNTAUGU maardlas kaevandas AS TREV-2 Grupp Huntaugu I liivakarjäärist 60,4 tuh m³ ehitusliiva; AS Kumari kaevandas Huntaugu liivakarjäärist 2,9 tuh m³ ehitusliiva; EMG Karjäärid OÜ kaevandas Huntaugu V liivakarjäärist 27,4 tuh m³ ehitusliiva.

KALAJÄRVE maardlas anti KMG OÜ-le Kalajärve IV liivakarjääri keskkonnaluba ehitusliiva kaevandamiseks.

KALDA maardlast kaevandas AS Kiirkandur 1,8 tuh m³ ehitusliiva.

KARUDE maardlas kaevandas KMG OÜ Karude V liivakarjäärist 0,1 tuh m³ täiteliiva ning Karude III liivakarjäärist 6,9 tuh m³ täiteliiva tarbevaru ja 3,0 tuh m³ täiteliiva reservvaru; korrigeeriti Karude V ja Karude III liivakarjäärist 2021. a kaevandatud täiteliiva mahtu.

KIBUNA maardlas anti Päidre Põllud OÜ-le Kibuna III liivakarjääri keskkonnaluba täiteliiva kaevandamiseks; Kibuna II kruusakarjääri luba laienes pindalaliselt täiteliiva alale ja luba pikendati kahe aasta võrra, Päidre Põllud OÜ kaevandas Kibuna II kruusakarjäärist 5,4 tuh m³ täiteliiva.

KOSE-RISTI maardlas kaevandas AS K.U.Mell Kose-Risti II kruusakarjäärist 4,0 tuh m³ ehitusliiva ja 2,5 tuh m³ täiteliiva.

KOSU maardlas korrigeeriti Kosu kruusakarjäärist 2022. a kaevandatud ehitusliiva mahtu.

KUUSALU maardlas kaevandas Eesti Killustik OÜ Kuusalu liivakarjäärist 39,4 tuh m³ ehitusliiva; EMG Karjäärid OÜ kaevandas Kuusalu III liivakarjäärist 112,2 tuh m³ ehitusliiva, korrigeeriti Kuusalu III liivakarjäärist 2021. a ja 2022. a kaevandatud ehitusliiva mahtu.

KÕRNUMÄE maardlas pikendati luba alguses ühe aasta võrra ja hiljem viie aasta võrra, luba registreeriti ümber AS Merko Ehitus Eesti nimelt OÜ Merko Kaevandused nimele.

MUSTU maardlas kaevandas Sokkel Karjäärid OÜ Mustu VI kruusakarjäärist 2,0 tuh m³ täiteliiva, korrigeeriti karjäärist 2022. a kaevandatud täiteliiva mahtu.

MÕISAMETSA maardlas kaevandas Ronk OÜ Mõisametsa kruusakarjäärist 17,6 tuh m³ täiteliiva.

NÕMME maardlas kaevandas Killumeister OÜ Nõmme liivakarjäärist 7,4 tuh m³ täiteliiva, Nõmme liivakarjääri luba viidi vastavaks mäeeraldise piires olevale varule.

PALUSAARE maardlas tunnistati korrastatuks Palusaare kruusakarjääri mäeeraldise ala.

PIIRSALU maardlas anti OÜ-le Melli Auto Piirsalu liivakarjääri keskkonnaluba täiteliiva kaevandamiseks.

POOLVAHE maardlas laienes Poolvahe II liivakarjääri mäeeraldis pindalaliselt, luba pikendati 15 aasta võrra.

RAUDOJA maardlas kaevandas KMG OÜ Raudoja liivakarjäärist 20,8 tuh m³ täiteliiva, Raudoja liivakarjääri luba pikendati ühe aasta võrra.

RÕÖSA maardlas tunnistati korrastatuks Rõõsa II liivakarjääri mäeeraldise ala.

SELI maardlas kaevandas Kiviluks AS Seli karjäärist ja Seli II kruusakarjäärist kokku 9,9 tuh m³ ehitusliiva ning Seli II kruusakarjäärist 2,3 tuh m³ täiteliiva.

SOODLA maardlas kaevandas OÜ Merko Kaevandused Soodla II liivakarjäärist 7,9 tuh m³ ehitusliiva ja 95,0 tuh m³ täiteliiva; EMG Karjäärid OÜ kaevandas Soodla liivakarjäärist 44,0 tuh m³ ehitusliiva ja 10,9 tuh m³ täiteliiva. Soodla II liivakarjääri mäeeraldis laienes pindalaliselt, luba pikendati 15 aasta võrra, korrigeeriti Soodla liivakarjäärist 2022. a kaevandatud ehitusliiva ja täiteliiva mahtu.

SUURESÖÖDI maardlas korrigeeriti Suuresöödi karjäärist 2021. a kaevandatud täiteliiva mahtu.

SÕMERU maardlas kaevandas AS Tariston Sõmeru liivakarjäärist 14,4 tuh m³ täiteliiva.

TALLINNA-SAKU maardlas kaevandas TREV-2 Grupp AS Männiku XIX liivakarjäärist 7,0 tuh m³ ehitusliiva, Liivalaia VII liivakarjäärist 150,7 tuh m³ ehitusliiva ja 58,7 tuh m³ täiteliiva, Tammemäe III liivakarjäärist 10,9 tuh m³ ehitusliiva ja 6,8 tuh m³ täiteliiva ning Tammemäe II liivakarjäärist 1,5 tuh m³ täiteliiva. Tammemäe III liivakarjääri luba viidi vastavusse mäeeraldise piires oleva varuga. Tammemäe VIII liivakarjääri loas vähendati ehitusliiva ja täiteliiva kaevandatava varu koguseid. Korrigeeriti Liivalaia VII liivakarjäärist

2022. a kaevandatud ehitusliiva ja täiteliiva mahtu ja Tammemäe III liivakarjäärist 2022. a kaevandatud täiteliiva mahtu.

KMG OÜ kaevandas Talteri liivakarjäärist 55,0 tuh m³ ehitusliiva ja 86,6 tuh m³ täiteliiva.

Silikaat AS kaevandas Männiku VIII liivakarjäärist 68,9 tuh m³ ehitusliiva, Männiku II liivakarjäärist 90,9 tuh m³ ehitusliiva ning Männiku liivakarjäärist 22,8 tuh m³ ehitusliiva ja 10,4 tuh m³ täiteliiva. Kiirkandur AS kaevandas Liivalaia VI liivakarjäärist 0,2 tuh m³ ehitusliiva ja Liivalaia 4 karjäärist 48,1 tuh m³ ehitusliiva.

Balti Liiv OÜ kaevandas Männiku V liivakarjäärist kaevandati 25,0 tuh m³ täiteliiva.

AS TREF Nord kaevandas Tammemäe IV liivakarjäärist 49,5 tuh m³ ehitusliiva ja 20,1 tuh m³ täiteliiva, Tammemäe IV mäeeraldis laienes pindalaliselt ja sügavuti.

Liivalaia III liivakarjääri mäeeraldis laienes pindalaliselt, luba pikendati 10 aasta võrra.

TATRAMÄE maardlas kaevandas Kiirkandur AS Tatramäe II kruusakarjäärist 14,6 tuh m³ ehitusliiva ja 1,5 tuh m³ täiteliiva.

VAHELAANE maardlas kaevandas AS Kiviluks Vahelaane II kruusakarjäärist 0,016 tuh m³ ehitusliiva ja 0,1 tuh m³ täiteliiva; Kuusalu Veod OÜ kaevandas Vahelaane V kruusakarjäärist 0,4 tuh m³ ehitusliiva tarbevaru ja 1,3 tuh m³ ehitusliiva reservvaru; korrigeeriti Vahelaane V kruusakarjäärist 2019. a kaevandatud ehitusliiva tarbevaru ja reservvaru mahtu.

VETLA maardlas kaevandas Osaühing Turgel Ehitus Grupp Vetla liivakarjäärist 7,3 tuh m³ ehitusliiva.

VAIDASOO maardlas kaevandas AS Tariston Vaidasoo liivakarjäärist 23,9 tuh m³ täiteliiva.

Hiiumaal leidub ehitusliiva 19 maardlas, täiteliiva leidub neljas maardlas, liiva kaevandati kolmes maardlas.

HIIUMADALA maardlas anti aktsiaseltsile Tallinna Sadam Hiiumadala liivakarjääri keskkonnaluba ehitusliiva ja täiteliiva kaevandamiseks.

MALVASTE maardlas kaevandas AS Tariston Malvaste II liivakarjäärist 0,1 tuh m³ ehitusliiva ja OÜ Hiiu Autotrans Malvaste karjäärist 0,9 tuh m³ ehitusliiva.

MÄÄVLI maardlas kaevandas AS Tariston Kapasto IV kruusakarjäärist 0,2 tuh m³ ehitusliiva; Kameks OÜ kaevandas Kapasto II kruusakarjäärist 2,8 tuh m³ ehitusliiva; AS TREV-2 Grupp kaevandas Kapasto liivakarjäärist 1,0 tuh m³ ehitusliiva.

PARTSI maardlas kaevandas AS Tariston Partsi VI kruusakarjäärist 0,7 tuh m³ ehitusliiva ja 2,2 tuh m³ täiteliiva, korrigeeriti karjäärist 2021. a ja 2022. a kaevandatud ehitusliiva mahtu; AS Kiirkandur kaevandas Partsi 2 kruusakarjäärist 0,015 tuh m³ ehitusliiva.

Ida-Virumaal PANNJÄRVE maardlas toimus ehitus- ja täiteliiva aktiivse reservvaru ümberhindamine ning täiendava ehitus- ja täiteliiva aktiivse ja passiivse tarbevaru ja reservvaru kinnitamine. RAUDI maardlas toimus Raudi liivakarjääri piires oleva varu täpsustamine ning ehitusliiva tarbevaru osaline ümberhindamine täiteliiva tarbevaruks. UUSNOVA maardlas toimus täiendava ehitusliiva aktiivse ja passiivse tarbevaru kinnitamine.

Maakonnas leidub ehitusliiva 12-s maardlas, täiteliiva leidub 16-s maardlas, neist kaevandati kolmes.

KARLEPI maardlas kaevandas Metsamaahalduse AS Karlepi liivakarjäärist 3,0 tuh m³ täiteliiva. KIRIKUKÜLA maardlas kaevandas Tariston AS Kirikuküla II liivakarjäärist 3,9 tuh m³ täiteliiva. KOLUSTRE maardlas registreeriti Kolustre kruusakarjääri luba ümber Kiviõli Keemiatööstus OÜ nimelt KKT OIL OÜ nimele ja hiljem Kiviõli Keemiatööstuse OÜ nimele. KONJU maardlas anti EMG Karjäärid OÜ-le Konju liivakarjääri keskkonnaluba täiteliiva kaevandamiseks.

PANNJÄRVE maardlas kaevandas OÜ Eesti Killustik Pannjärve liivakarjäärist 34,8 tuh m³ ehitusliiva reservvaru ja Pannjärve II liivakarjäärist 17,2 tuh m³ ehitusliiva ja 2,9 tuh m³ täiteliiva tarbevaru.

Maavaravarude koondbilanss 2023

SÜSINÕMME maardlas anti KMG OÜ-le Süsinõmme II liivakarjääri keskkonnaluba täiteliiva kaevandamiseks.

TUDULINNA maardlas aegus Tudulinna kruusakarjääri luba.

Jõgevamaal leidub ehitusliiva 22-s maardlas, täiteliiva leidub 10-s maardlas, neist kaevandati kaheksas.

KALEVI maardlas kaevandas OÜ Moreen Kalevi liivakarjäärist 30,5 tuh m³ ehitusliiva.

METSKONNA maardlas kaevandas Kuremaa Enveko AS Metskonna karjäärist 0,5 tuh m³ ehitusliiva.

NÄDUVERE maardlas kaevandas OÜ Moreen Teeääre liivakarjäärist 1,0 tuh m³ ehitusliiva ning Näduvere liivakarjäärist 5,0 tuh m³ ehitusliiva; korrigeeriti Näduvere liivakarjäärist 2022. a kaevandatud ehitusliiva mahtu.

ODIVERE maardlas kaevandas OÜ Neli Transport Odivere liivakarjäärist 16,5 tuh m³ ehitusliiva ja 0,021 tuh m³ täiteliiva.

REASTVERE maardlas kaevandas Etrek Partners OÜ Reastvere liivakarjäärist 2,8 tuh m³ ehitusliiva; korrigeeriti Reastvere II liivakarjääri 2021. a kaevandatud ehitusliiva mahtu.

SIIMUSTI (JÕGEVA) maardlas kaevandas Sandpit OÜ Siimusti III liivakarjäärist 25,0 tuh m³ täiteliiva; OÜ Moreen kaevandas Liiva II liivakarjäärist 100,0 tuh m³ ehitusliiva, korrigeeriti karjäärist 2021. a ja 2022. a kaevandatud ehitusliiva ja täiteliiva mahtu; Siimusti liivakarjääri luba registreeriti ümber OÜ Siimel nimelt OÜ Moreen nimele.

VEIA maardlas kaevandas EMG Karjäärid OÜ Veia liivakarjäärist 0,3 tuh m³ ehitusliiva, Veia liivakarjääri luba pikendati 15 aasta võrra. VÕTIKVERE maardlas kaevandas OÜ Moreen Vötikvere liivakarjäärist 1,4 tuh m³ ehitusliiva ja 0,8 tuh m³ täiteliiva.

Järvamaal kinnitati täiteliiva tarbevaru ning kanti maavarade registrisse uued KALITSA ja KORBA maardlad. SONNI maardlas toimus täiendava täiteliiva aktiivse tarbevaru kinnitamine.

Maakonnas leidub ehitusliiva 8-s maardlas ja täiteliiva 14-s maardlas, neist kaevandati kaheksas.

AASUVÄLJA maardlast kaevandas AS Tariston 18,7 tuh m³ täiteliiva.

KARUDE maardlas kaevandas AS Tariston Karude IV liivakarjäärist 40,3 tuh m³ täiteliiva.

LIIVAMÄE maardlas kaevandas AS Tariston Liivamäe II liivakarjäärist 31,8 tuh m³ ehitusliiva ja 25,9 tuh m³ täiteliiva ning Liivamäe III liivakarjäärist kaevandati 3,9 tuh m³ ehitusliiva ja 18,2 tuh m³ täiteliiva. LINTSI maardlas registreeriti Lintsi kruusakarjääri luba ümber Osühing Turgel Ehitus Grupp nimelt Metropol Group OÜ nimele, karjäärist kaevandati 2,4 tuh m³ täiteliiva.

MÕISAMETSA maardlas kaevandas EMG Karjäärid OÜ Mõisametsa liivakarjäärist 1,2 tuh m³ ehitusliiva ja 3,4 tuh m³ täiteliiva.

NEITLA maardlas kaevandas Järva Vallavalitsus Neitla liivakarjäärist 8,8 tuh m³ ehitusliiva ja 1,7 tuh m³ täiteliiva. Marika Tuherm kaevandas Neitla II liivakarjäärist 2,1 tuh m³ ehitusliiva; Neitla II liivakarjääri luba aegus.

RÖAMÄE maardlas anti AS-ile TREV-2 Grupp Rõamäe II liivakarjääri keskkonnaluba täiteliiva kaevandamiseks.

SONNI maardlas laienes Sonni kruusakarjääri mäeeraldis, luba pikendati 15 aasta võrra, maakasutusõigusest tulenevalt jäi osa ehitusliiva varu mäeeraldisest välja; OÜ Turgel Ehitus Grupp kaevandas Sonni kruusakarjäärist 4,8 tuh m³ ehitusliiva ja 3,2 tuh m³ täiteliiva, mida hiljem korrigeeriti 1,6 tuh m³ võrra.

VILLEVERE maardlas anti AS-ile Roger Puit Villevere liivakarjääri keskkonnaluba täiteliiva kaevandamiseks.

ÄNARI maardlas kaevandas Mateko OÜ Änari liivakarjäärist 0,7 tuh m³ täiteliiva.

Läänemaal kinnitati täiteliiva tarbevaru ning kanti maavarade registrisse uus VÄIKE-AHLI maardla. JAAKNA maardlas toimus Jaakna III kruusakarjääri piires ehituskruusa ja ehitusliiva aktiivse tarbevaru ümberhindamine ehitusliiva ja täiteliiva aktiivseks tarbevaruks. KAOPALU maardlas toimus täiendava täiteliiva aktiivse tarbevaru kinnitamine.

Maakonnas leidub ehitusliiva 15-s maardlas ja täiteliiva 6-s maardlas, neist kaevandati neljas.

BORRBY maardlas kaevandas Vormsi Vallavalitsus Borrby kruusakarjäärist 0,3 tuh m³ ehitusliiva.

JAAKNA maardlas kaevandas Sandpit OÜ Jaakna III kruusakarjäärist 3,0 tuh m³ ehitusliiva.

KEEDIKA maardlas kaevandas Lääne Teed OÜ Keedika kruusakarjäärist 49,9 tuh m³ täiteliiva, korrigeeriti karjäärist 2022. a kaevandatud täiteliiva mahtu.

KÜÜNIMÄE maardlas kaevandas Variku Liiv OÜ Künimäe liivakarjäärist 6,0 tuh m³ ehitusliiva.

Lääne-Virumaal kinnitati täiteliiva tarbevaru ning kanti maavarade registrisse uus VARUDI maardla. LASILA maardlas toimus täiendava täiteliiva tarbevaru kinnitamine ning Lasila II kruusakarjääri piires ehituskruusa tarbevaru osaline ümberhindamine täiteliiva tarbevaruks. PIKAMETSA maardlas kinnitati täiendav täiteliiva tarbevaru. VELTSI (PAHNIMÄE) maardlas toimus ehitusliiva aktiivse reservvaru osaline ümberhindamine ja täiendava täiteliiva aktiivse ja passiivse tarbevaru kinnitamine.

Maakonnas leidub ehitusliiva 29-s maardlas ja täiteliiva 19-s maardlas, neist kaevandati 14-s.

ALTJA-RUTJA maardlas kaevandas OÜ Merko Kaevandused Altpere II liivakarjäärist 2,8 tuh m³ ehitusliiva ja 1,8 tuh m³ täiteliiva; AS Tariston kaevandas Altpere liivakarjäärist 12,2 tuh m³ ehitusliiva.

HURTJA maardlas kaevandas Hurtja OÜ Hurtja liivakarjäärist 26,3 tuh m³ ehitusliiva.

KAASIKU maardlas kaevandas Midam OÜ Kaasiku II liivakarjäärist 0,3 tuh m³ ehitusliiva.

KALAJÄRVE maardlas anti KMG OÜ-le Kalajärve IV liivakarjääri keskkonnaluba ehitusliiva kaevandamiseks; OÜ YIT Teed kaevandas Kalajärve III liivakarjäärist 0,4 tuh m³ ehitusliiva, korrigeeriti karjäärist 2021. a kaevandatud ehitusliiva mahtu.

KELLAVERE-VESKIMÄE maardlas kaevandas Veskimäe Liivamaardla OÜ Kellavere-Veskimäe liivakarjäärist 26,3 tuh m³ ehitusliiva ja 5,9 tuh m³ täiteliiva; OÜ Heino Veod kaevandas Kuusemetsa karjäärist 2,7 tuh m³ ehitusliiva; Kellavere-Veskimäe liivakarjääri mäeeraldis laienes sügavuti, luba pikendati 13 aasta võrra.

KUTSALA maardlas anti EMG Karjäärid OÜ-le Kutsala liivakarjääri keskkonnaluba täiteliiva kaevandamiseks.

LASILA maardlas anti Osühingule MetsPuu Lasila III liivakarjääri keskkonnaluba ehitusliiva kaevandamiseks.

MALEVA maardlas kaevandas Kivikandur OÜ Maleva II kruusakarjäärist 0,9 tuh m³ ehitusliiva; Maleva II kruusakarjääri mäeeraldis laienes sügavuti.

MEIBAUMI maardlas kaevandas FIE Tiiu Elmend Mäeotsa Talu Meibaumi liivakarjäärist 0,2 tuh m³ täiteliiva.

MÄNNIKVÄLJA maardlast kaevandas OÜ Moreen 14,0 tuh m³ ehitusliiva.

RAIGU maardlas kaevandas Thorsen Grupp OÜ Raigu kruusakarjäärist 1,7 tuh m³ ehitusliiva.

SAKSI maardlas kaevandas OÜ Kadrina Kommunaal Saksi II kruusakarjäärist 1,0 tuh m³ ehitusliiva ja 1,0 tuh m³ täiteliiva ning Saksi kruusakarjäärist 3,0 tuh m³ täiteliiva; Verston OÜ kaevandas Saksi III liivakarjäärist 66,9 tuh m³ ehitusliiva.

SAUEVÄLJA maardlas kaevandas EMG Karjäärid OÜ Sauevälja kruusakarjäärist 0,019 tuh m³ täiteliiva.

SOOMUKSE maardlas kaevandas OÜ Kadrina Kommunaal Soomukse kruusakarjäärist 2,0 tuh m³ ehitusliiva; EMG Karjäärid OÜ-le anti Soomukse III liivakarjääri keskkonnaluba täiteliiva kaevandamiseks.

TAMMIKU maardlas kaevandas Thabelinus OÜ kaevandas Tammiku III liivakarjäärist 7,9 tuh m³ ehitusliiva.

VELTSI (PAHNIMÄE) maardlas kaevandas Verston OÜ Veltsi karjäärist 0,1 tuh m³ ehitusliiva.

Põlvamaal kinnitati täiteliiva tarbevaru ning kanti maavarade registrisse uus RISTIPALO maardla.

Maakonnas leidub ehitusliiva 15-s maardlas ja täiteliiva 16-s maardlas, neist kaevandati 11-s.

ABISSAARE maardlas kaevandas TREV-2 Grupp AS Abissaare II liivakarjäärist 82,9 tuh m³ täiteliiva. Abissaare II liivakarjääri mäeeraldise piirest jäeti osa ehitusliiva ja täiteliiva varust välja maakasutusõigusest tulenevalt.

JÕKSI maardlas kaevandas OÜ AAV Teenused Jõksi liivakarjäärist 0,6 tuh m³ ehitusliiva.

KADAJA maardlas kaevandas AS TREV-2 Grupp Kadaja II liivakarjäärist 18,7 tuh m³ täiteliiva. KANGRU maardlas kaevandas Kangru Karjäär OÜ Kangru liivakarjäärist 3,0 tuh m³ ehitusliiva; ARVO HAUSENBERGI MÄE-MATSI TALU kaevandas Kangru II liivakarjäärist 26,2 tuh m³ täiteliiva.

KOLLERI-SAVERNA maardlas kaevandas AS TREV-2 Grupp Kolleri liivakarjäärist 50,7 tuh m³ ehitusliiva.

KRÜÜDNERI maardlas kaevandas AAB Ekskavaator Krüüdneri VI liivakarjäärist 0,9 tuh m³ ehitusliiva; OÜ Krüüdneri Karjäär kaevandas Kalda liivakarjäärist 56,1 tuh m³ ehitusliiva ja Krüüdneri liivakarjäärist 69,4 tuh m³ ehitusliiva, Kalda liivakarjääri mäeeraldise ala laienes pindalaliselt, luba pikendati 15 aasta võrra.

LAIAVANGU maardlas anti OÜ-le Aigren Laiavangu III liivakarjääri keskkonnaluba ehitusliiva kaevandamiseks, SKP Invest OÜ-le anti Laiavangu IV liivakarjääri keskkonnaluba ehitusliiva ja täiteliiva kaevandamiseks; TREV-2 Grupp AS kaevandas Laiavangu liivakarjäärist 1,9 tuh m³ ehitusliiva, korrigeeriti Laiavangu liivakarjäärist 2022. a kaevandatud ehitusliiva mahtu.

MARIMÄE maardlas anti Marina Minerals OÜ-le Marimäe liivakarjäär keskkonnaluba täiteliiva kaevandamiseks.

POSTISAARE maardlas kaevandas FIE Olar Järvloo Postisaare liivakarjäärist 28,3 tuh m³ ehitusliiva.

SAVERNA maardlas kaevandas AAV Teenused OÜ Saverna II kruusakarjäärist 0,5 tuh m³ ehitusliiva. SÕRESTE maardlas kaevandas OÜ Aigren Sõreste liivakarjäärist 1,0 tuh m³ ehitusliiva, korrigeeriti Sõreste liivakarjäärist 2022. a kaevandatud ehitusliiva mahtu.

TORNIMÄE maardlas kaevandas AAV Teenused OÜ Tornimäe III liivakarjäärist 0,7 tuh m³ täiteliiva.

Pärnumaal uues RABAKÜLA maardlas võeti arvele ehitusliiva ja täiteliiva tarbevaru. Kinnitati täiteliiva tarbevaru ning kanti maavarade registrisse uus VAHENURME maardla. EASSALU maardlas hinnati Eassalu V liivakarjääri piires olev ehituskruusa tarbevaru ümber ehitusliiva tarbevaruks, täpsustati Eassalu V liivakarjääri ja Eassalu VII liivakarjääri piires oleva ehitus- ja täiteliiva jääkvaru, võeti arvele täiendav täiteliiva tarbe- ja reservvaru, osaliselt tunnistati kaevandamisväärses ehituskruusa, ehitusliiva ja täiteliiva aktiivne reservvaru. KIVININA maardlas võeti arvele täiendav ehitusliiva ja täiteliiva tarbevaru. KILKSAMA maardlas toimus täiendava täiteliiva aktiivse ja passiivse tarbevaru kinnitamine. LAVASSAARE maardlas toimus ehitusliiva ja täiteliiva tarbevaru osaline ümberhindamine ja täiendava täiteliiva aktiivse ja passiivse tarbevaru kinnitamine. NEPSTE maardlas kinnitati täiendav täiteliiva aktiivne tarbevaru.

Maakonnas leidub ehitusliiva 37-s maardlas, täiteliiva 40-s maardlas, neist kaevandati 21-s.

ALUSTE maardlas kaevandas OÜ Lambasihver Aluste II liivakarjäärist 29,0 tuh m³ ehitusliiva.

EASSALU maardlas kaevandas OÜ YIT Teed Eassalu III liivakarjäärist 12,9 tuh m³ ehitusliiva ja 43,0 tuh m³ täiteliiva; VALICECAR OÜ kaevandas Eassalu VII liivakarjäärist 9,0 tuh m³ täiteliiva reservvaru.

ENNIKSE maardlas kaevandas Varbla Puhkeküla AS Ännikse kruusakarjäärist 0,4 tuh m³ täiteliiva, korrigeeriti karjäärist 2017. a ja 2019. a kaevandatud täiteliiva mahtu.

KAMALI maardlas kaevandas L.U. Konsult OÜ Kamali II liivakarjäärist 22,2 tuh m³ ehitusliiva.

KAUOJA maardlas anti AS-ile TREV-2 Grupp Kauoja IV liivakarjääri luba ehitusliiva ja täiteliiva kaevandamiseks.

KINKSI maardlas kaevandas Valicecar OÜ Kinksi kruusakarjäärist 1,0 tuh m³ täiteliiva.

KUIARU maardlas kaevandas Sokkel Karjäärid OÜ Kuiaru kruusakarjäärist 26,3 tuh m³ täiteliiva.

KÕRSA maardlas kaevandas Tee & Maa OÜ Kõrsa kruusakarjäärist 22,7 tuh m³ täiteliiva.

LAURI maardlas kaevandas Valicecar OÜ Lauri liivakarjäärist 5,0 tuh m³ täiteliiva; Lauri liivakarjääri luba aegus.

LEPPLAANE maardlas kaevandas Sokkel Karjäärid OÜ 12,7 tuh m³ täiteliiva.

MUSTU-NÕMME maardlas kaevandas AS Lihula Maaparandus Mustu-Nõmme liivakarjäärist 0,7 tuh m³ ehitusliiva.

NEPSTE maardlas viidi Nepste II ja Nepste III liivakarjääri load vastavusse mäeeraldise piires olevale varule.

OHEMÄE maardlas kaevandas Üle OÜ Ohemäe II karjäärist 0,5 tuh m³ ehitusliiva.

PITSALU maardlas kaevandas KMG OÜ Pitsalu liivakarjäärist 30,6 tuh m³ ehitusliiva ja 35,8 tuh m³ täiteliiva, Pitsalu liivakarjääri luba pikendati viie aasta võrra; Verston OÜ kaevandas Pitsalu II liivakarjäärist 242,8 tuh m³ täiteliiva.

POTSEPA maardlas kaevandas OÜ Eesti Killustik Potsepa III liivakarjäärist 38,5 tuh m³ täiteliiva, Potsepa liivakarjäärist 102,1 tuh m³ ehitusliiva ja 134,7 tuh m³ täiteliiva. Potsepa III liivakarjääri mäeeraldis laienes pindalaliselt.

SOOMRA maardlas kaevandas Dozerland OÜ Soomra V liivakarjäärist 13,4 tuh m³ ehitusliiva ja 20,8 tuh m³ täiteliiva ning Soomra II kruusakarjäärist kaevandati 6,0 tuh m³ ehitusliiva ja 23,5 tuh m³ täiteliiva.

TAGANÕMME maardlas kaevandas Riigimetsa Majandamise Keskus Taganõmme liivakarjäärist 2,5 tuh m³ ehitusliiva ja 0,01 tuh m³ täiteliiva, korrigeeriti karjäärist 2022. a kaevandatud täiteliiva mahtu.

TAMMISTE maardlas kaevandas AS Tariston 1,1 tuh m³ täiteliiva.

TÕITOJA maardlas anti osaühingule Lindamäe Tõitoja liivakarjääri keskkonnaluba täiteliiva kaevandamiseks.

URISSAARE maardlas kaevandas Grossi Puit OÜ Urissaare II liivakarjäärist 28,1 tuh m³ ehitusliiva.

VANGU maardlas kaevandas OÜ Eesti Killustik Vangu liivakarjäärist 20,4 tuh m³ ehitusliiva ja 77,0 tuh m³ täiteliiva.

VATLA maardlas kaevandas AS Lihula Maaparandus 1,1 tuh m³ täiteliiva.

VILUVERE maardlas anti EMG Karjäärid OÜ-le Viluvere liivakarjääri keskkonnaluba täiteliiva kaevandamiseks.

VÕIDU maardlas kaevandas Mainer OÜ 0,7 tuh m³ täiteliiva.

VÕISTE maardlas kaevandas EMG Karjäärid OÜ Võiste liivakarjäärist 123,8 tuh m³ täiteliiva; FIE-le Taavi Mõts anti Võiste II liivakarjääri keskkonnaluba ehitusliiva kaevandamiseks.

Raplamaal kinnitati ehitusliiva ja täiteliiva tarbevaru ning kanti maavarade registrisse uus KUNSU maardla. ALESTI, KÜNKA, RAJA ja RÜÜTJA maardlates toimus täiendava täiteliiva varu kinnitamine. SILLAOTSA maardlas toimus Sillaotsa liivakarjääri piires oleva ehitusliiva aktiivse tarbevaru ümberhindamine ja täiendava täitekrusa ja täiteliiva aktiivse tarbevaru kinnitamine. VANAKUBJA maardlas toimus Vanakubja liivakarjääri piires oleva ehitusliiva ja täiteliiva ümberhindamine ja täiendava täiteliiva varu kinnitamine.

Maakonnas leidub ehitusliiva 16-s maardlas, täiteliiva 16-s maardlas, neist kaevandati kümnes.

AHEKÕNNU maardlas kaevandas Sokkel Karjäärid OÜ Ahekõnnu kruusakarjäärist 24,5 tuh m³ täiteliiva. ALESTI maardlas kaevandas OÜ Speedline Baltic Alesti liivakarjäärist 23,9 tuh m³ täiteliiva.

HAGUDI maardlas kaevandas Elektriväli OÜ Hagudi II kruusakarjäärist 7,6 tuh m³ ehitusliiva ja 2,1 tuh m³ täiteliiva.

KENNI maardlast kaevandas OÜ Küla Teed 0,2 tuh m³ täiteliiva. KÜNKA maardlas kaevandas TREV-2 Grupp AS Künka kruusakarjäärist 3,1 tuh m³ ehitusliiva ja 2,8 tuh m³ täiteliiva.

MUSTU maardlas kaevandas Sokkel Karjäärid OÜ Mustu IV liivakarjäärist 2,6 tuh m³ täiteliiva ja Mustu V kruusakarjäärist 6,3 tuh m³ täiteliiva; korrigeeriti Mustu V kruusakarjäärist 2022. a kaevandatud täiteliiva mahtu.

PALLIKA maardlas anti Marina Minerals OÜ-le Pallika liivakarjääri keskkonnaluba täiteliiva kaevandamiseks. PURILA maardlas kaevandas TREV-2 Grupp AS Purila kruusakarjäärist 38,2 tuh m³ ehitusliiva ja 34,3 tuh m³ täiteliiva.

RAJA maardlas kaevandas Sokkel Karjäärid OÜ Raja kruusakarjäärist 3,5 tuh m³ ehitusliiva ja 0,3 tuh m³ täiteliiva. RÜÜTJA maardlas anti Marina Minerals OÜ-le Rütja liivakarjääri keskkonnaluba täiteliiva kaevandamiseks, karjäärist kaevandati 151,7 tuh m³ täiteliiva.

SILLAOTSA maardlas kaevandas Mainer OÜ Sillaotsa liivakarjäärist 10,4 tuh m³ ehitusliiva.

Saaremaal PAMMA maardlas toimus Pamma liivakarjääri piires oleva ehitusliiva jääkvaru kustutamine.

Maakonnas leidub ehitusliiva 21-s maardlas, täiteliiva 8-s maardlas, neist kaevandati kümnes.

KÕÕRU maardlas kaevandas Saare Ere AS Kõõru liivakarjäärist 0,7 tuh m³ ehitusliiva.

LAGENÕMME maardlas registreeriti Lagenõmme IV kruusakarjääri luba ümber OÜ Moreen nimelt Valicecar OÜ nimele.

MEIUSTE maardlas kaevandas Verston OÜ Meiuste liivakarjäärist 4,9 tuh m³ ehitusliiva.

OOREMAA maardlas kaevandas AS Level Ooremaa IV kruusakarjäärist 1,7 tuh m³ ehitusliiva.

PAMMA maardlas kaevandas Verston OÜ Pamma liivakarjäärist 0,4 tuh m³ ehitusliiva; korrigeeriti Pamma liivakarjäärist 2014. a, 2015. a, 2021. a ja 2022. a kaevandatud ehitusliiva mahtu; Pamma liivakarjääri mäeeraldise ala tunnistati korrastatuks ja loa kehtivus lõppes.

Valicecar OÜ kaevandas TEHU maardlas Tehu liivakarjäärist 18,0 tuh m³ ehitusliiva ning TÕRISE maardlas Tõrise II kruusakarjäärist 2,0 tuh m³ ehitusliiva ja 1,0 tuh m³ täiteliiva.

TIKKA maardlas kaevandas AS Level Tikka kruusakarjäärist 2,5 tuh m³ täiteliiva.

VARKJA liivamaardlas kaevandas AS Level Varkja II liivakarjäärist 5,4 tuh m³ ehitusliiva ja 5,9 tuh m³ täiteliiva; Varkja II liivakarjääri luba pikendati ühe aasta võrra. VARKJA kruusamaardlas kaevandas Verston OÜ Varkja II kruusakarjäärist 1,2 tuh m³ täiteliiva; Varkja II kruusakarjääri luba pikendati 15 aasta võrra. VIIERISTI maardlas kaevandas Verston OÜ Viieristi liivakarjäärist 0,2 tuh m³ ehitusliiva reservvaru, korrigeeriti karjäärist 2020. a ja 2021. a kaevandatud ehitusliiva tarbevaru mahtu; Viieristi liivakarjääri luba pikendati 15 aasta võrra.

Tartumaal kinnitati täiteliiva tarbevaru ning kanti maavarade registrisse uued UNIPIHA ja VISSI maardlad. HELMI-AAKRE maardlas toimus ehitusliiva aktiivse reservvaru osaline ümberhindamine ja täiendava ehitusliiva aktiivse tarbevaru kinnitamine. KIKIVERE maardlas toimus täiendava täiteliiva tarbevaru kinnitamine, mis liideti Kikivere liivakarjääri koosseisu. KOBRATU maardlas toimus täiteliiva tarbevaru ümberhindamine ja täiendava täiteliiva tarbevaru kinnitamine, osaliselt liideti uus täiteliiva varu Kobratu liivakarjääri koosseisu. KUKEMETSA maardlas toimus Kukemetsa kruusakarjääri piires oleva ehituskruusa tarbevaru ümberhindamine täiteliiva tarbevaruks. KÄMARA maardlas toimus täiendava täiteliiva aktiivse ja passiivse tarbevaru kinnitamine.

Maakonnas leidub ehitusliiva 30-s maardlas ja täiteliiva 30-s maardlas, neist oli kasutuses 18.

AARDLA maardlas anti Inest Invest OÜ-le Aardla liivakarjääri keskkonnaluba täiteliiva kaevandamiseks. AARDLAPALU maardlas kaevandas OÜ Eesti Killustik Aardlapalu liivakarjäärist 46,5 tuh m³ ehitusliiva ja 14,9 tuh m³ täiteliiva; laiendati Aardlapalu liivakarjääri teenindusmaa ala.

HELMII-AAKRE maardlas kaevandas PM Kaubandusgrupp OÜ Ruusamäe II liivakarjäärist 6,5 tuh m³ ehitusliiva ja Ruusamäe liivakarjäärist 2,6 tuh m³ ehitusliiva; Kivikandur OÜ kaevandas Helmi-Aakre VI kruusakarjäärist 0,3 tuh m³ ehitusliiva ja Helmi-Aakre V liivakarjäärist 0,2 tuh m³ ehitusliiva; AS TREV-2 Grupp kaevandas Helmi-Aakre IV liivakarjäärist 0,036 tuh m³ ehitusliiva ja 0,014 tuh m³ täiteliiva.

INGLISMÄE (INGLIMÄE) maardlas kaevandas Inglismäe OÜ Inglismäe liivakarjäärist 2,6 tuh m³ ehitusliiva ja 3,9 tuh m³ täiteliiva, korrigeeriti karjäärist 2020-2022. a kaevandatud ehitusliiva ja täiteliiva mahtu.

KAATSI maardlas laienes Kaatsi liivakarjääri mäeeraldis, luba viidi vastavusse registris oleva varuga. KAARSIMÄE maardlas kaevandas Melior-M OÜ Kaarsimäe liivakarjäärist 22,0 tuh m³ täiteliiva; FIE Üllar Kaaver kaevandas Kaarsimäe III kruusakarjäärist 8,0 tuh m³ täiteliiva. KAATSI maardlas kaevandas OÜ Eesti Killustik Kaatsi liivakarjäärist 16,6 tuh m³ täiteliiva, korrigeeriti karjäärist 2021. a kaevandatud täiteliiva mahtu. KABINA maardlas kaevandas Luunja Varahalduse Sihtasutus Kabina liivakarjäärist 14,0 tuh m³ täiteliiva. KIKIVERE maardlas kaevandas Helgi Baumann Kikivere liivakarjäärist 56,0 tuh m³ täiteliiva.

KOBRATU maardlas kaevandas Mantrum OÜ Kobratu III liivakarjäärist 150,0 tuh m³ täiteliiva ja Kobratu liivakarjäärist 23,0 tuh m³; SDEhitus OÜ-le anti Kobratu II liivakarjääri keskkonnaluba ehitusliiva ja täiteliiva kaevandamiseks, Kobratu III liivakarjääri mäeeraldis laienes sügavuti ning luba viidi vastavusse mäeeraldises piires oleva varuga.

KUKEMETSA maardlas kaevandas AS Kiirkandur Kukemetsa II liivakarjäärist 18,5 tuh m³ ehitusliiva ja 9,6 tuh m³ täiteliiva; SMK Grupp OÜ kaevandas Kukemetsa liivakarjäärist 64,7 tuh m³ täiteliiva ja Kukemetsa III liivakarjäärist 77,3 tuh m³ täiteliiva; Suuremäe Karjäär OÜ kaevandas Kukemetsa V liivakarjäärist 0,3 tuh m³ täiteliiva; OÜ Hanso MK kaevandas Kukemetsa kruusakarjäärist 8,6 tuh m³ täiteliiva. Kukemetsa II liivakarjääri luba pikendati 15 aasta võrra, korrigeeriti Kukemetsa kruusakarjäärist 2021. a kaevandatud täiteliiva mahtu.

LAGUJA maardlas kaevandas K-Kaeve OÜ Laguja liivakarjäärist 3,3 tuh m³ ehitusliiva; K&V Arenduse OÜ-le anti Laguja II liivakarjääri keskkonnaluba ehitusliiva kaevandamiseks, ettevõtte kaevandas karjäärist 1,0 tuh m³ ehitusliiva. LÖHMUSE (LAEVA II) maardlas kaevandas Moreen OÜ Lõhmuse III kruusakarjäärist 6,9 tuh m³ ja Lõhmuse IV liivakarjäärist 9,5 tuh m³ ehitusliiva, korrigeeriti Lõhmuse III kruusakarjäärist ja Lõhmuse IV liivakarjäärist 2022. a kaevandatud ehitusliiva mahtu; OÜ Tartu Valla Kommunaal kaevandas Lõhmuse kruusakarjäärist 2,3 tuh m³ ehitusliiva.

PALALINNA maardlas kaevandas OÜ TAVT Palalinna liivakarjäärist 5,0 tuh m³ täiteliiva. PALUKÜLA-MÖLDRIPALU maardlas kaevandas Suuremäe Karjäär OÜ Paluküla II liivakarjäärist 14,8 tuh m³ ehitusliiva ja 24,7 tuh m³ täiteliiva. PÕRGUMÄE maardlas kaevandas Suuremäe Karjäär OÜ Põrgumäe IV kruusakarjäärist 25,6 tuh m³ täiteliiva,

Maavaravarude koondbilanss 2023

Põrgumäe IV kruusakarjääri mäeeraldis laienes pindalaliselt ja sügavuti, mäeeraldis nimetati ümber Põrgumäe IV liivakarjääriks.

REOLA maardlas kaevandas KMG OÜ Reola liivakarjäärist 11,0 tuh m³ täiteliiva.

VANA-KASTRE maardlas kaevandas KMG OÜ Vana-Kastre II kruusakarjäärist 2,4 tuh m³ täiteliiva. VITIPALU maardlas kaevandas Verston OÜ Vitipalu liivakarjäärist 24,8 tuh m³ ehitusliiva. VOOREMÄE maardlas kaevandas Telver AS Vooremäe liivakarjäärist 16,1 tuh m³ ehitusliiva.

Valgamaal HOLDRE maardlas toimus ehitusliiva reservvaru osaline ümberhindamine ja täiendava ehitusliiva ja täiteliiva tarbevaru kinnitamine, osaliselt liideti täiendav ehitusliiva tarbevaru Variku liivakarjääri koosseisu. MAKITA maardlas toimus täiendava täiteliiva tarbevaru kinnitamine. PUKA-TEERISTI maardlas toimus Puka-Teeristi kruusakarjääri piires täiendava ehitusliiva ja täiteliiva aktiivse tarbevaru kinnitamine.

Maakonnas leidub ehitusliiva 29-s ja täiteliiva 18-s maardlas, neist kaevandati 9-s.

HOLDRE maardlas kaevandas Sarapiku OÜ Variku liivakarjäärist 10,1 tuh m³ ehitusliiva.

KIRBU maardlas kaevandas OÜ Valga Puu Kirbu liivakarjäärist 6,1 tuh m³ täiteliiva; korrigeeriti Kirbu liivakarjäärist 2017-2020. a kaevandatud ehitusliiva ja täiteliiva mahtu.

KÖSTI maardlas anti OÜ-le Sanva Kösti liivakarjääri keskkonnaluba ehitusliiva kaevandamiseks.

MITI (MITIKÜLA, PALUPERA) maardlas kaevandas AS TREV-2 Grupp Palupera kruusakarjäär (laiendus) mäeeraldiselt alalt 5,2 tuh m³ ehitusliiva; Miti II kruusakarjääri luba tühistati Ringkonnakohtu otsusega.

ORIKU maardlas kaevandas Gravel Deposits OÜ Oriku liivakarjäärist 4,6 tuh m³ ehitusliiva.

PUURINA maardlas kaevandas AS TREV-2 Grupp Puurina liivakarjäärist 3,6 tuh m³ täiteliiva, korrigeeriti karjäärist 2020. a kaevandatud täiteliiva mahtu.

SIBULA maardlas kaevandas Metsatervenduse OÜ Sibula liivakarjäärist 0,1 tuh m³ ehitusliiva. SIIMU maardlas kaevandas Marvald OÜ Siimu III liivakarjäärist 2,9 tuh m³ täiteliiva; OÜ Ronk kaevandas Siimu II liivakarjäärist 4,7 tuh m³ ehitusliiva ja 4,3 tuh m³ täiteliiva.

SULEVI maardlas kaevandas OÜ Valga Puu Sulevi liivakarjäärist 0,7 tuh m³ täiteliiva, korrigeeriti Sulevi liivakarjäärist 2022. a kaevandatud ehitusliiva mahtu.

VANGJA maardlas kaevandas Kõo Maavarad OÜ Vangja liivakarjäärist 6,5 tuh m³ ehitusliiva.

Viljandimaal NÕMME-KOORDI (PIRMASTU) maardlas võeti arvele täiendav täiteliiva tarbevaru, Lolu II liivakarjääri ja Nõmme liivakarjääri piires toimus ehitusliiva ja täiteliiva tarbevaru ümberhindamine ja täiendava täiteliiva tarbevaru kinnitamine. PILU maardlas toimus Pilu II liivakarjääri piires oleva ehitusliiva ja täiteliiva jääkvaru täpsustamine.

Maakonnas leidub ehitusliiva 27-s maardlas, täiteliiva leidub 23-s, neist kaevandati 14-s.

AINJA maardlas kaevandas OÜ Ronk Ainja III liivakarjäärist 0,2 tuh m³ ehitusliiva; Kivikandur OÜ kaevandas Ainja liivakarjäärist 0,3 tuh m³ ehitusliiva.

KOBRUVERE maardlas anti KPM Mets OÜ-le Kobruvere liivakarjääri keskkonnaluba täiteliiva kaevandamiseks.

KUREVARESE maardlas kaevandas Kleo OÜ Kurevarese kruusakarjäärist 0,022 tuh m³ ehitusliiva ja 2,3 tuh m³ täiteliiva, korrigeeriti karjäärist 2020. a ja 2022. a kaevandatud ehitusliiva ja täiteliiva mahtu.

KURVITSA maardlas kaevandas Höbelakk OÜ Kurvitsa liivakarjäärist 0,7 tuh m³ täiteliiva ja Kurvitsa II liivakarjäärist 0,4 tuh m³ täiteliiva.

Maavaravarude koondbilanss 2023

KÄRSTNA maardlas kaevandas AS TREV-2 Grupp Kärstna liivakarjäärist 2,6 tuh m³ ehitusliiva.

LINSI maardlas anti Marina Minerals OÜ-le Linsi liivakarjääri keskkonnaluba ehitusliiva kaevandamiseks.

MURI maardlas anti OÜ-le Müüripõllu Muri IV kruusakarjääri keskkonnaluba täiteliiva kaevandamiseks.

MURRU maardlas kaevandas AS Acropolis Murru liivakarjäärist 12,0 tuh m³ täiteliiva.

MÄEKÜLA maardlas pikendati Mäeküla III liivakarjääri luba 15 aasta võrra.

NÕMME-KOORDI (PIRMASTU) maardlas kaevandas Holstre-Nõmme Kalastus OÜ Lolu II liivakarjäärist 5,1 tuh m³ täiteliiva ja Nõmme liivakarjäärist 6,6 tuh m³ täiteliiva; OÜ Eureka kaevandas Pirmastu II liivakarjäärist 19,4 tuh m³ ehitusliiva ja 14,8 tuh m³ täiteliiva, korrigeeriti karjäärist 2020. a kaevandatud ehitusliiva ja täiteliiva mahtu; Nõmme liivakarjääri luba ja Pirmastu II liivakarjääri luba viidi vastavusse mäeeraldise piires oleva varuga.

PAHUVERE maardlas kaevandas OÜ PM Kaubandusgrupp Pahuvere liivakarjäärist 27,9 tuh m³ ehitusliiva. PILU maardlas kaevandas Mikser OÜ Pilu II liivakarjäärist 4,5 tuh m³ ehitusliiva. POMBRE maardlas kaevandas Medemar OÜ Pombre liivakarjäärist 1,0 tuh m³ ehitusliiva reservvaru, korrigeeriti Pombre II kruusakarjääri 2021. a ja 2022. a kaevandatud ehitusliiva mahtu.

TOHVRI maardlas anti Marina Minerals OÜ-le Tohvri liivakarjääri keskkonnaluba ehitusliiva kaevandamiseks.

TÄÄKSI maardlas kaevandas AS Acropolis Tääksi III liivakarjäärist 12,9 tuh m³ ehitusliiva; Liivram OÜ kaevandas Tääksi liivakarjäärist 21,2 tuh m³ täiteliiva.

VANAMÕISA maardlas kaevandas OÜ Enera 2,2 tuh m³ täiteliiva. VÄLGITA maardlas kaevandas Verston OÜ Välgita kruusakarjäärist 56,1 tuh m³ ehitusliiva.

ÖNNISTE maardlas kaevandas Sakala Teed OÜ Önniste kruusakarjäärist 3,0 tuh m³ täiteliiva; Önniste kruusakarjääri luba viidi vastavusse mäeeraldise piires oleva varuga.

ÄRMA maardlas kaevandas Sakala Teed OÜ Ärma liivakarjäärist 3,0 tuh m³ täiteliiva; Ärma liivakarjääri luba viidi vastavusse mäeeraldise piires oleva varuga, luba pikendati 15 aasta võrra.

Võrumaal kinnitati täiteliiva tarbevaru ning kanti maavarade registrisse uus KREMESSOVA maardla. HALLA maardlas toimus Halla liivakarjääri ehitusliiva aktiivse tarbevaru ümberhindamine ja täiendava täiteliiva varu kinnitamine. JAANI maardlas toimus Jaani kruusakarjääri piires oleva ehituskruusa tarbevaru ümberhindamine ehitusliiva ja täiteliiva tarbevaruks. KUIANDI ja PUGASTU maardlates toimus täiendava ehitusliiva ja täiteliiva aktiivse tarbevaru kinnitamine. MIIKSE maardlas toimus täiendava ehitusliiva tarbevaru kinnitamine. PÜSSAPALU maardlas toimus ehitusliiva reservvaru ümberhindamine ja täiendava ehitusliiva ja täiteliiva aktiivse tarbevaru kinnitamine. RÄPO maardlas toimus täiendava täiteliiva aktiivse tarbevaru kinnitamine.

Maakonnas leidub 45-s maardlas ehitusliiva, 27-s maardlas täiteliiva ja viies maardlas leidub tehnoloogilist liiva. Kaevandati 20-s maardlas.

Tehnoloogilist liiva kaevandas IMARA-TABINA maardlas OÜ Kiviliiv Tabina liivakarjäärist 0,6 tuh m³; O-I Production Estonia AS kaevandas Tabina II liivakarjäärist 28,7 tuh m³ tehnoloogilist liiva. KAKU maardlas kaevandas Võru Betoon OÜ Kaku liivakarjäärist 0,1 tuh m³ tehnoloogilist liiva, Kaku liivakarjääri luba pikendati ühe aasta võrra. PIUSA maardlas aegus Piusa liivakarjääri luba.

ALA-PALO maardlas OÜ Aigren Ala-Palo liivakarjäärist 53,2 tuh m³ ehitusliiva.

HOLSTA maardlas kaevandas AS TREV-2 Grupp Holsta liivakarjäärist 1,3 tuh m³ täiteliiva, korrigeeriti karjäärist 2022. a kaevandatud ehitusliiva mahtu.

JAANI maardlas laienes Hillepi kruusakarjääri mäeeraldise ala ja mäeeraldise nimetati ümber Hillepi liivakarjääriks, OÜ Kedoka kaevandas Hillepi liivakarjäärist 14,5 tuh m³ ehitusliiva; AS TREV-2 Grupp kaevandas Jaani kruusakarjäärist 3,7 tuh m³ ehitusliiva ja 20,9 tuh m³

Maavaravarude koondbilanss 2023

täiteliiva, Jaani kruusakarjääri luba viidi vastavusse mäeeraldise piires oleva varuga; Kivi liivakarjääri keskkonnaloa kehtivusaega pikendati üheksa aasta võrra.

JURASKI maardlas kaevandas Aigren OÜ Juraski liivakarjäärist 6,8 tuh m³ ehitusliiva. JÄRVERE (SÕMERPALU) maardlas kaevandas Võru Betoon OÜ Järvere II liivakarjäärist 1,9 tuh m³ ehitusliiva.

KOLGAMÄE maardlas kaevandas Aigren OÜ Kolgamäe II liivakarjäärist 4,6 tuh m³ täiteliiva. KÄÄPA maardlas kaevandas Verston OÜ Tilsipalu liivakarjäärist 3,5 tuh m³ ehitusliiva ja 5,2 tuh m³ täiteliiva, Tilsipalu liivakarjääri luba pikendati ühe aasta võrra.

LOOSI maardlas kaevandas Loosi II liivakarjäär OÜ Loosi II liivakarjäärist 1,2 tuh m³ ehitusliiva ja 0,3 tuh m³ täiteliiva; FIE Aivar Pajupuu-le anti Loosi III liivakarjääri keskkonnaluba täiteliiva kaevandamiseks, Loosi liivakarjääri luba pikendati 15 aasta võrra.

MIKSE maardlast kaevandas OÜ Relsiit 6,3 tuh m³ täiteliiva.

PALOVEERE maardlas pikendati Paloveere kruusakarjääri luba 15 aasta võrra. PUGASTU maardlas kaevandas Võru Betoon OÜ Pugastu I liivakarjäärist 14,1 tuh m³ ehitusliiva. PIIROJA maardlas korrigeeriti Piiraja II liivakarjäärist 2020. a kaevandatud täiteliiva mahtu.

PÜSSAPALU maardlas kaevandas OÜ Aigren Nogopalu VII karjäärist 4,2 tuh m³ ehitusliiva ja 3,0 tuh m³ täiteliiva; Mäekundi talu OÜ-le anti Nogopalu X liivakarjääri keskkonnaluba ehitusliiva ja täiteliiva kaevandamiseks; Nogopalu VI kruusakarjääri luba aegus; korrigeeriti Nogopalu kruusakarjäärist 2020. a kaevandatud ehitusliiva mahtu. PÜVE maardlas kaevandas TREV-2 Grupp AS Püve liivakarjäärist 0,1 tuh m³ ehitusliiva ja 0,3 tuh m³ täiteliiva.

SAARDE maardlas kaevandas Metsatervenduse OÜ Saarde kruusakarjäärist 2,8 tuh m³ ehitusliiva. SAMMUKA maardlas anti AS-ile Tariston Sammuka liivakarjääri keskkonnaluba täiteliiva kaevandamiseks. SULBI maardlas kaevandas Toftani Metsanduse OÜ Sulbi II liivakarjäärist 0,1 tuh m³ ehitusliiva. SÄRE maardlas kaevandas OÜ AAB Ekskavaator Säre liivakarjäärist 0,1 tuh m³ täiteliiva.

UMBSAARE maardlas anti Taristu Grupp OÜ uus Umbsaare liivakarjääri keskkonnaluba ehitusliiva kaevandamiseks, ettevõtte kaevandas karjäärist 5,3 tuh m³ ehitusliiva.

VARESE maardlas kaevandas OÜ Aigren Varese liivakarjäärist 20,9 tuh m³ ehitusliiva.

VATSA maardlas kaevandas FIE Aivar Mägi Vatsa II liivakarjäärist 0,9 tuh m³ ehitusliiva.

Eesti Vabariigi 2023. aasta
kruusavaru koondbilanss
(seisuga 31.12.2023)

Seletuskiri

Seisuga 31. detsember 2023. a on Eestis 189 maardlat, kus kruus on põhimaavara. Paljudes maardlates levib kruus ja liiv korraga. Ehituskruusa leidub 257 maardlas, täitekruusa 22 maardlas. Neli maardlat asub kahe maakonna piires.

2023. aastal kaevandati Eestis kokku 1267,2 tuh m³ ehituskruusa 87-st maardlast. Täitekruusa kaevandati kokku 142,9 tuh m³ üheksast maardlast.

Ehituskruusa ja täitekruusa bilansitabelis on kadude veerus kajastatud need varu kogused, mida on deklareeritud kadudena või mis varasematel aastatel on kaevandajate poolt valesti deklareeritud ja mille kohta 2023. aasta jooksul esitati varasemate perioodide andmeid muutvad kaevandatud mahu aruanded. Andmete korrigeerimisest tulenevaid varu muutusi oli nii negatiivses kui ka positiivses suunas, kokku suurenes varasemate perioodide täpsustuste tõttu mäeeraldiste ehituskruusa tarbevaru 56,6 tuh m³ võrra ja reservvaru vähenes 7,4 tuh m³ võrra.

17.12.2018 keskkonnaministri määrusega nr 52 uuendati geoloogilise uuringu kord. Liivade-kruusade uurimisel muudeti sõelte kompleksis avade suurusi, kruusa uurimisel võeti kasutusele Los Angelese katse. Liiva ja kruusa kasutusala nimetusi 2018. a määruses ei muudetud, kasutusala nimetused on 2005. a uuringuviisiga ja 2018. a uuringuviisiga uuritud liival ja kruusal samad. Koondbilansi tabelid ega seletuskiri ei erista liiva ja kruusa 2005. a uuringuviisiga ja 2018. a uuringuviisiga uuritud varusid.

Harjumaal kinnitati ehituskruusa tarbevaru ning kanti maavarade registrisse uued AHISILLA ja VIRUKÜLA maardlad. KOSU maardlas hinnati Kosu kruusakarjääri piires olev ehituskruusa tarbevaru ümber ehitusliiva tarbevaruks. NÕMME maardlas hinnati Nõmme kruusakarjääri piires olev ehituskruusa tarbevaru ümber täitelliva tarbevaruks.

Maakonnas leidub ehituskruusa 30-s maardlas, täitekruusa leidub kahes maardlas, neist kaevandati kaheksas maardlas.

KALDA maardlas kaevandas AS Kiirkandur Mäepealse karjäärast 29,7 tuh m³ ehituskruusa.

KIBUNA maardlas kaevandas Päidre Põllud OÜ Kibuna II kruusakarjäärast 15,4 tuh m³ täitekruusa, Kibuna II kruusakarjääri luba pikendati kahe aasta võrra.

KOSE-RISTI maardlas kaevandas Eleet Invest OÜ Kose-Risti III kruusakarjäärast 14,6 tuh m³ ehituskruusa, AS K.U.Mell kaevandas Kose-Risti II mäeeraldiste alalt 18,4 tuh m³ ehituskruusa.

KOSU maardlast kaevandas Kivikandur OÜ Kosu kruusakarjäärast 13,8 tuh m³ ehituskruusa.

KÕRNUMÄE maardlas pikendati luba alguses ühe aasta võrra ja hiljem viie aasta võrra, luba registreeriti ümber AS Merko Ehitus Eesti nimelt OÜ Merko Kaevandused nimele.

MUSTU maardlas kaevandas OÜ Laaseri Puit Mustu kruusakarjäärast 4,0 tuh m³ ehituskruusa, kadudena deklareeriti 1,5 tuh m³. MÕISAMETSA maardlast kaevandas Ronk OÜ 26,1 tuh m³ ehituskruusa. MÕNUSTE maardlas anti Saue Vallavalitsusele Mõnuste kruusakarjääri keskkonnaluba ehituskruusa kaevandamiseks.

PALUSAARE maardlas tunnistati korrastatuks Palusaare kruusakarjääri mäeeraldiste ala.

SELI maardlas kaevandas Kiviluks AS Seli II kruusakarjäärast 2,8 tuh m³ ehituskruusa.

VAHELAANE maardlas kaevandas AS Kiviluks Vahelaane II kruusakarjäärast 0,1 tuh m³ ehituskruusa, Kuusalu Veod OÜ kaevandas Vahelaane V kruusakarjäärast 3,6 tuh m³

Maavaravarude koondbilanss 2023

ehituskruusa tarbevaru ja 11,5 tuh m³ ehituskruusa reservvaru; korrigeeriti Vahelaane V kruusakarjäärist 2019. a kaevandatud ehituskruusa tarbe- ja reservvaru mahtu.

Hiiumaal PARTSI maardlas toimus ehituskruusa aktiivse reservvaru osaline ümberhindamine ja täiendava ehituskruusa aktiivse tarbevaru kinnitamine.

Maakonnas leidub ehituskruusa 6-s maardlas, neist kaevandati kolmes.

MÄÄVLI maardlas kaevandas AS Tariston Kapasto IV kruusakarjäärist 4,2 tuh m³ ehituskruusa, Kameks OÜ kaevandas Kapasto II kruusakarjäärist 1,6 tuh m³ ehituskruusa. PARTSI maardlas kaevandas AS Tariston Partsi VI kruusakarjäärist 27,6 tuh m³ ehituskruusa. SUUREPSI maardlas kaevandas AS Tariston Suurepsi III kruusakarjäärist 4,9 tuh m³ ehituskruusa.

Ida-Virumaal KÕRTSI maardlas toimus ehituskruusa aktiivse tarbevaru osaline kustutamine.

Maakonnas leidub ehituskruusa üheksas maardlas, neist kaevandati ühes.

IISAKU maardlas kaevandas OÜ YIT Teed Iisaku kruusakarjäärist 9,8 tuh m³ ehituskruusa.

MOLDOVA (AA) maardlas registreeriti Moldova kruusakarjääri luba ja KOLUSTRE maardlas Kolustre kruusakarjääri luba ümber Kiviõli Keemiatööstus OÜ nimelt KKT OIL OÜ nimele ja hiljem Kiviõli Keemiatööstuse OÜ nimele.

TUDULINNA maardlas aegus Tudulinna kruusakarjääri luba.

Jõgevamaal leidub ehituskruusa 11-s maardlas, neist kaevandati neljas.

PIKAMÄE maardlas kaevandas Osaühing Vändra MP Pikamäe kruusakarjäärist 10,0 tuh m³ ehituskruusa.

REASTVERE maardlas kaevandas OÜ Sadala Agro Reastvere II liivakarjäärist 1,0 tuh m³ ehituskruusa, korrigeeriti Reastvere II liivakarjäärist 2021. a kaevandatud ehituskruusa mahtu. SIIMUSTI (JÕGEVA) maardlas korrigeeriti Liiva II liivakarjäärist 2021. a ja 2022. a kaevandatud ehituskruusa mahtu. TUULE maardlas kaevandas osaühing MOREEN Tuule kruusakarjäärist 5,0 tuh m³ ehituskruusa.

VÕTIKVERE maardlast kaevandas OÜ Moreen 5,8 tuh m³ ehituskruusa.

Järvamaal kinnitati täitekruusa tarbevaru ning kanti maavarade registrisse uus KALITSA maardla.

Maakonnas leidub ehituskruusa 17-s ja täitekruusa neljas maardlas, neist kaevandati kuues.

HÄLLIMÄE maardlas kaevandas OÜ Revelstok Hällimäe karjäärist 6,0 tuh m³ ehituskruusa.

LIIVAKU maardlas kaevandas TM Energy OÜ Liivaku kruusakarjäärist 32,2 tuh m³ ehituskruusa. LINTSI maardlas registreeriti Lintsi kruusakarjääri luba ümber Osaühing Turgel Ehitus Grupp nimelt Metropol Group OÜ nimele, karjäärist kaevandati 8,7 tuh m³ ehituskruusa.

MÕISAMETSA maardlas kaevandas EMG Karjäärid OÜ Mõisametsa liivakarjäärist 3,4 tuh m³ ehituskruusa.

NEITLA maardlas kaevandas Järva Vallavalitsus Neitla liivakarjäärist 0,7 tuh m³ ehituskruusa; Neitla II liivakarjääri luba aegus.

SONNI maardlas laienes Sonni kruusakarjääri määraldis, luba pikendati 15 aasta võrra, OÜ Turgel Ehitus Grupp kaevandas karjäärist 10,9 tuh m³ ehituskruusa.

Täitekruusa Järvamaal 2023. aastal ei kaevandatud.

Läänemaal JAAKNA maardlas toimus Jaakna III kruusakarjääri piires ehituskruusa ja ehitusliiva aktiivse tarbevaru ümberhindamine ehitusliiva ja täiteliiva aktiivseks tarbevaruks.

Maakonnas on ehituskruus arvel 7-s maardlas, kaevandati kahest maardlast.

BORRBY maardlas kaevandas Vormsi Vallavalitsus Borrby kruusakarjäärist 0,013 tuh m³ ehituskruusa.

JAAKNA maardlas kaevandas Sandpit OÜ Jaakna III kruusakarjäärist 3,0 tuh m³ ehituskruusa, Lääne Teed OÜ kaevandas Jaakna kruusakarjäärist 39,8 tuh m³ ehituskruusa.

Lääne-Virumaal kinnitati täitekruusa tarbevaru ning kanti maavarade registrisse uued SAMMA ja UUDEKÜLA maardlad. LASILA maardlas toimus Lasila II kruusakarjääri piires ehituskruusa tarbevaru osaline ümberhindamine täiteliiva tarbevaruks. MÄNNIKVÄLJA maardlas võeti arvele täiendav ehituskruusa tarbevaru. SUURKÕRTSI maardlas toimus ehituskruusa passiivse tarbevaru osaline ümberhindamine aktiivseks tarbevaruks, mis liideti Suurkõrtsi II lubjakivikarjääri koosseisu.

Maakonnas on ehituskruus arvel 18-s maardlas ja täitekruus neljas maardlas, neist kaevandati 11-s.

HAAVA (RAKVERE) maardlas kaevandas Midam OÜ Haava II kruusakarjäärist 4,0 tuh m³ ehituskruusa, Haava II kruusakarjääri luba pikendati ühe aasta võrra; korrigeeriti Haava III kruusakarjäärist 2021. a kaevandatud ehituskruusa mahtu.

KELLAVERE-VESKIMÄE maardlas kaevandas Veskimäe Liivamaardla OÜ Kellavere-Veskimäe liivakarjäärist 3,2 tuh m³ ehituskruusa, Kellavere-Veskimäe liivakarjääri mäeeraldis laienes sügavuti, luba pikendati 13 aasta võrra.

LASILA maardlas kaevandas OÜ T.A.K.Ehitus Lasila II kruusakarjäärist 4,3 tuh m³ ehituskruusa.

MALEVA maardlas kaevandas Metropol Group OÜ Maleva V kruusakarjäärist 29,7 tuh m³ ehituskruusa ja Kivikandur OÜ kaevandas Maleva II kruusakarjäärist 5,2 tuh m³ ehituskruusa.

MEIBAUMI maardlas kaevandas Osaühing Thorsen Grupp Loksa kruusakarjäärist 33,4 tuh m³ ehituskruusa, kadudena deklareeriti 27,9 tuh m³.

MÄNNIKVÄLJA maardlas toimus Männikvälja kruusakarjääri ümberregistreerimine EMG Karjäärid OÜ nimelt OÜ Innato nimele; OÜ MOREEN kaevandas Männikvälja liivakarjäärist 8,6 tuh m³ ehituskruusa.

RAIGU maardlas kaevandas OÜ Thorsen Grupp 6,5 tuh m³ täitekruusa.

SAKSI maardlas kaevandas OÜ Kadrina Kommunaal Saksi II kruusakarjäärist 1,0 tuh m³ ehituskruusa.

UNDLA maardlas kaevandas Verston OÜ Undla kruusakarjäärist 15,6 tuh m³ ehituskruusa.

VEADLA maardlas registreeriti Veadla kruusakarjääri luba ümber AS Tariston nimelt ümber Avalor Invest OÜ nimele, hiljem Avalor Invest OÜ nimelt ümber Verston OÜ nimele; karjäärist kaevandati 5,0 tuh m³ täitekruusa.

VINNI maardlas kaevandas Riigimetsa Majandamise Keskus Vinni kruusakarjäärist 10,8 tuh m³ ehituskruusa; Salimäe kruusakarjääri luba pikendati 15 aasta võrra, Vinni II ja Vinni III kruusakarjääri lubasid pikendati ühe aasta võrra.

Põlvamaal KRÜÜDNERI maardlas toimus ehituskruusa aktiivse tarbevaru osaline registrist kustutamine ja reservvaru osaline ümberhindamine.

Maakonnas on ehituskruus arvel 8-s maardlas, neist kaevandati kolmes.

KANGRU maardlast kaevandas Kangru Karjäär OÜ 3,0 tuh m³ ehituskruusa.

KRÜÜDNERI maardlas tunnistati korrastatuks Krüüdneri III kruusakarjääri mäeeraldisse ala, luba tunnistati kehtetuks.

LAIAVANGU maardlas kaevandas AS TREV-2 Grupp Laiavangu kruusakarjäärist 76,1 tuh m³ ehituskruusa tarbevaru ja 1,5 tuh m³ ehituskruusa reservvaru.

SAVERNA maardlas kaevandas AAV Teenused OÜ Saverna II kruusakarjäärist 1,6 tuh m³ ehituskruusa.

Pärnumaal kinnitati täitekruusa tarbevaru ning kanti maavarade registrisse uus VAHENURME maardla. EASSALU maardlas hinnati Eassalu V liivakarjääri piires olev ehituskruusa tarbevaru ümber ehitusliiva tarbevaruks, täpsustati Eassalu V liivakarjääri ja Eassalu VII liivakarjääri piires oleva ehitus- ja täiteliiva jääkvaru, võeti arvele täiendav täiteliiva tarbe- ja reservvaru, osaliselt tunnistati kaevandamisväärses ehituskruusa, ehitusliiva ja täiteliiva aktiivne reservvaru. KIVIMÄE ja KIVININA maardlates toimus täiendava täitekruusa tarbevaru arvele võtmine. LAVASSAARE maardlas ehituskruusa tarbevaru osaline ümberhindamine.

Maakonnas leidub ehituskruusa 34-s maardlas ja täitekruusa neljas maardlas, neist kaevandati 14-s maardlas.

ENNIKSE maardlas kaevandas Varbla Puhkeküla AS Ännikse kruusakarjäärist 1,7 tuhande m³ ehituskruusa, korrigeeriti karjäärist 2017. a, 2019. a, 2020. a, 2021. a ja 2022. a kaevandatud ehituskruusa mahtu.

KAISTE maardlas kaevandas AS Kiirkandur Kaiste I kruusakarjäärist 0,4 tuhande m³ ehituskruusa.

KAMALI maardlas kaevandas OÜ Metsagrupp Kamali III liivakarjäärist 12,0 tuhande m³ ehituskruusa ja Osaühing L.U. Konsult kaevandas Kamali II liivakarjäärist 14,0 tuhande m³ ehituskruusa.

KIHNU maardlast kaevandas Kihnu Vallavalitsus Kihnu karjäärist 0,2 tuhande m³ ehituskruusa, korrigeeriti karjäärist 2022. a kaevandatud ehituskruusa mahtu.

KIKEPERA maardlast kaevandas Osaühing Paimre 16,0 tuhande m³ ehituskruusa, Kikepera kruusakarjääri mäeeraldis laienes sügavuti.

KINKSI maardlas kaevandas Valicecar OÜ Kinksi kruusakarjäärist 1,0 tuhande m³ ehituskruusa.

KIVIMÄE maardlast kaevandas Dozerland OÜ Kivimäe kruusakarjäärist 4,0 tuhande m³ täitekruusa ja Kivimäe II kruusakarjäärist 10,0 tuhande m³ täitekruusa.

KUIARU maardlas kaevandas Sokkel Karjäärid OÜ Kuiaru kruusakarjäärist 9,4 tuhande m³ ehituskruusa.

KÖRSA maardlas kaevandas OÜ Tee & Maa Kõrsa kruusakarjäärist 18,7 tuhande m³ ehituskruusa.

LAUDARU maardlas pikendati Laudaru kruusakarjääri luba viie aasta võrra.

OHEMÄE maardlas kaevandas Üle OÜ Ohemäe II karjäärist 0,5 tuhande m³ ehituskruusa.

PITSALU maardlas kaevandas Verston OÜ Pitsalu II liivakarjäärist 7,1 tuhande m³ ehituskruusa; KMG OÜ kaevandas Pitsalu liivakarjäärist 8,6 tuhande m³ ehituskruusa, Pitsalu liivakarjääri luba pikendati viie aasta võrra.

RAATSIOTSA maardlas kaevandas VALICECAR OÜ Raatsiotsa II kruusakarjäärist 6,0 tuhande m³ ehituskruusa.

RAMMUKA maardlas korrigeeriti Rammuka kruusakarjäärist 2020-2022. a kaevandatud ehituskruusa mahtu.

RINNAKU maardlas kaevandas Vändra MP OÜ Rinnaku kruusakarjäärist 4,4 tuhande m³ ehituskruusa.

TAMMISTU maardlas anti Dozerland OÜ-le Tammistu II kruusakarjääri keskkonnaluba ehituskruusa kaevandamiseks; OÜ Tambira kaevandas Tammistu kruusakarjäärist 17,1 tuhande m³ ehituskruusa.

Raplamaal SILLAOTSA maardlas toimus Sillaotsa liivakarjääri piires oleva ehitusliiva aktiivse tarbevaru ümberhindamine ja täiendava täitekruusa ja täiteliiva aktiivse tarbevaru kinnitamine, lisaks kinnitati maardlasse täiendav ehituskruusa tarbevaru. REINU maardlas toimus Reinu lubjakivikarjääri piires oleva ehituskruusa tarbevaru täpsustamine.

Maakonnas leidub ehituskruusa 25-s, täitekruusa kuues maardlas, neist kaevandati 14-s.

AHEKÖNNU maardlas kaevandas Sokkel Karjäärid OÜ Ahekõnnu kruusakarjäärist 57,4 tuhande m³ ehituskruusa, korrigeeriti karjäärist 2022. a kaevandatud ehituskruusa mahtu.

Maavaravarude koondbilanss 2023

ALESTI maardlas kaevandas OÜ Speedline Baltic Alesti II kruusakarjäärist 1,1 tuh m³ ehituskruusa.

HAGUDI maardlas kaevandas OÜ Elektriväli Hagudi II kruusakarjäärist 3,4 tuh m³ ehituskruusa.

KÜNKA maardlas kaevandas AS TREV-2 Grupp Künka kruusakarjäärist 4,9 tuh m³ ehituskruusa.

LÜMANDU maardlas kaevandas OÜ Metsakohin Lümandu kruusakarjäärist 29,8 tuh m³ ehituskruusa.

ORAVA maardlas kaevandas OÜ Merko Kaevandused Orava lubjakivikarjäärist 22,8 tuh m³ täitekuusa.

PAHKLA maardlas kaevandas OÜ Šeiker Teed Pahkla kruusakarjäärist 7,9 tuh m³ ehituskruusa. PURILA maardlast kaevandas AS TREV-2 Grupp 16,5 tuh m³ ehituskruusa.

RAJA maardlas kaevandas Sokkel Karjäärid OÜ Raja kruusakarjäärist 25,1 tuh m³ ehituskruusa. REINU maardlas kaevandas OÜ Redoil Reinu IV kruusakarjäärist 3,5 tuh m³ ehituskruusa; EMG Karjäärid OÜ kaevandas Reinu III lubjakivikarjäärist 3,4 tuh m³ ehituskruusa; AS TREV-2 Grupp kaevandas Reinu lubjakivikarjäärist 0,5 tuh m³ ehituskruusa. RISU-SUURKÜLA maardlas kaevandas AS TREV-2 Grupp Risu-Suurküla kruusakarjäärist 19,2 tuh m³ ehituskruusa.

SILLAOTSA maardlas kaevandas Mainer OÜ Sillaotsa liivakarjäärist 9,4 tuh m³ täitekuusa.

SUTLEMA maardlas kaevandas aktsiaselts KIIRKANDUR Sutlema III lubjakivikarjäärist 25,5 tuh m³ täitekuusa.

TIKA maardlast kaevandas OÜ Šeiker Teed 0,2 tuh m³ ehituskruusa.

Saaremaal TEHUMARDI maardlas toimus kaevise loaga ehituskruusa väljamine.

Maakonnas leidub ehituskruusa 21-s ja täitekuusa ühes maardlas, neist kaevandati kuues.

KINGLI maardlas kaevandas Saaremaa Vallavalitsus Kingli kruusakarjäärist 2,5 tuh m³ täitekuusa.

LAGENÕMME maardlas registreeriti Lagenõmme IV kruusakarjääri luba ümber OÜ Moreen nimelt Valicecar OÜ nimele, karjäärist kaevandati 13,0 tuh m³ ehituskruusa; AS Saare Ere kaevandas Lagenõmme V kruusakarjäärist 26,2 tuh m³ ehituskruusa; Verston OÜ kaevandas Lagenõmme I kruusakarjäärist 0,1 tuh m³ ehituskruusa.

OOREMAA maardlas kaevandas Aktsiaselts Level Ooremaa IV kruusakarjäärist 2,4 tuh m³ ehituskruusa, Ooremaa III kruusakarjäärist 18,1 tuh m³ ehituskruusa ja Ooremaa II kruusakarjäärist 3,6 tuh m³ ehituskruusa.

TIKKA maardlas kaevandas Aktsiaselts Level Tikka kruusakarjäärist 3,1 tuh m³ ehituskruusa, korrigeeriti karjäärist 2022. a kaevandatud ehituskruusa mahtu. TÕRISE maardlas kaevandas Valicecar OÜ Tõrise II kruusakarjäärist 1,0 tuh m³ ehituskruusa.

VARKJA kruusamaardlas Varkja II kruusakarjäärist kaevandas Verston OÜ 6,6 tuh m³ ehituskruusa, Varkja II kruusakarjääri luba pikendati 15 aasta võrra. VIIERISTI maardlas pikendati Viieristi liivakarjääri luba 15 aasta võrra, korrigeeriti karjäärist 2020. a ja 2021. a kaevandatud ehituskruusa mahtu.

Tartumaal kinnitati ehituskruusa tarbevaru ning kanti maavarade registrisse uus VISSI maardla. LÖHMUSE (LAEVA II) maardlas toimus Lõhmuse kruusakarjääri ehituskruusa aktiivse tarbevaru osaline ümberhindamine ja kustutamine ning maardlasse täiendava ehituskruusa aktiivse tarbevaru kinnitamine. KUKEMETSA maardlas toimus täiendava ehituskruusa aktiivse tarbevaru arvele võtmine ja Kukemetsa kruusakarjääri piires oleva ehituskruusa jääkvaru ümberhindamine. KÄMARA maardlas toimus ehituskruusa tarbevaru ja reservvaru osaline ümberhindamine.

Maakonnas kaevandati ehituskruusa kaheksas maardlas 27-st.

HELMI-AAKRE maardlas kaevandas Kivikandur OÜ Helmi-Aakre VI kruusakarjäärast 30,0 tuh m³ ja Helmi-Aakre III kruusakarjäärast 2,0 tuh m³ ehituskruusa; korrigeeriti Helmi-Aakre V liivakarjäärast 2022. a kaevandatud ehituskruusa mahtu.

INGLISMÄE (INGLIMÄE) maardlas kaevandas Inglismäe OÜ Inglismäe liivakarjäärast 7,4 tuh m³ ehituskruusa, korrigeeriti karjäärast 2020-2022. a kaevandatud ehituskruusa mahtu.

KAARSIMÄE maardlas kaevandas OÜ Melior-M Kaarsimäe liivakarjäärast 6,0 tuh m³ ehituskruusa, FIE Üllar Kaaver kaevandas Kaarsimäe III kruusakarjäärast 1,0 tuh m³ ehituskruusa.

KUKEMETSA maardlas kaevandas Suuremäe Karjäär OÜ Kukemetsa VI kruusakarjäärast 21,6 tuh m³ ehituskruusa; OÜ Hanso MK kaevandas Kukemetsa kruusakarjäärast 47,1 tuh m³ ehituskruusa; Kukemetsa VI kruusakarjääri mäeeraldis laienes pindalaliselt ja sügavuti.

LÕHMUSE (LAEVA II) maardlas kaevandas osaühing MOREEN Lõhmuse III kruusakarjäärast 8,1 tuh m³ ehituskruusa, korrigeeriti karjäärast 2022. a kaevandatud ehituskruusa mahtu; OSAÜHING TARTU VALLA KOMMUNAAL kaevandas Lõhmuse kruusakarjäärast 11,9 tuh m³ ehituskruusa, korrigeeriti karjäärast 2022. a kaevandatud ehituskruusa mahtu.

PAASLANGI maardlast kaevandas FIE Rannar Lehis Paaslangi liivakarjäärast 2,2 tuh m³ ehituskruusa.

PALUKÜLA-MÖLDRIPALU maardlas kaevandas Suuremäe Karjäär OÜ Paluküla II liivakarjäärast 8,1 tuh m³ ehituskruusa; Verston OÜ kaevandas Paluküla liivakarjäärast 17,7 tuh m³ ehituskruusa.

PÕRGUMÄE maardlas kaevandas Raudsepa Karjäär OÜ Põrgumäe VII kruusakarjäärast 2,3 tuh m³ ehituskruusa ja Verston OÜ kaevandas Põrgumäe kruusakarjäärast 26,3 tuh m³ ehituskruusa.

Valgamaal PUKA-TEERISTI maardlas toimus Puka-Teeristi kruusakarjääri piires ehituskruusa aktiivse tarbevaru osaline ümberhindamine.

Maakonnas kaevandati ehituskruusa kolmes maardlas 12-st.

MITI (MITIKÜLA, PALUPERA) maardlas kaevandas AS Kiirkandur Miti kruusakarjäärast 1,4 tuh m³ ehituskruusa; AS TREV-2 Grupp kaevandas Palupera kruusakarjääri (laiendus) mäeeraldiselt alalt 12,2 tuh m³ ehituskruusa; Miti II kruusakarjääri luba tühistati Ringkonnkohtu otsusega.

NEERUTI maardlas kaevandas Tsura Talu OÜ Neeruti kruusakarjäärast 2,9 tuh m³ ehituskruusa.

VANGJA maardlas kaevandas FIE Andrus Kõo Vangja II kruusakarjäärast 6,5 tuh m³ ehituskruusa; Metsatervenduse OÜ kaevandas Vangja III kruusakarjäärast 2,6 tuh m³ ehituskruusa.

Viljandimaal leidub ehituskruusa 18-s maardlas ja täitekruusa ühes maardlas, neist kaevandati kaheksast.

AINJA maardlas kaevandas JAVO Grupp OÜ Ainja II kruusakarjäärast 8,1 tuh m³ ehituskruusa ja OÜ Ronk kaevandas Ainja III liivakarjäärast 6,6 tuh m³ ehituskruusa.

KASSI maardlas registreeriti Kassi kruusakarjääri luba ümber AS Roger Puit nimelt AS TREV-2 Grupp nimele. KUREVARESE maardlast kaevandas Osaühing Kleo 0,029 tuh m³ ehituskruusa, korrigeeriti karjäärast 2020. a ja 2022. a kaevandatud ehituskruusa mahtu.

MURESE maardlas kaevandas AS TREV-2 Grupp Murese III kruusakarjäärast 4,1 tuh m³ ehituskruusa; OÜ Raidano kaevandas Murese II kruusakarjäärast 1,3 tuh m³ ehituskruusa, Murese II kruusakarjääri luba aegus. MURI maardlas anti OÜ-le Müüripõllu Muri IV kruusakarjääri keskkonnaluba täitekruusa kaevandamiseks; Liivram OÜ kaevandas Muri kruusakarjäärast 49,1 tuh m³ ehituskruusa; OÜ Müüripõllu kaevandas Muri II liivakarjäärast 41,7 tuh m³ täitekruusa. MÄEKÜLA maardlas pikendati Mäeküla III liivakarjääri luba 15 aasta võrra.

Maavaravarude koondbilanss 2023

NÕMME-KOORDI (PIRMASTU) maardlas kaevandas Osaühing Eureka Pirmastu II liivakarjäärist 3,3 tuh m³ ehituskruusa; Pirmastu II liivakarjääri luba viidi vastavusse mäeeraldise piires oleva varuga; korrigeeriti karjäärist 2020. a kaevandatud ehituskruusa mahtu.

POMBRE maardlas kaevandas Medemar OÜ Pombre liivakarjäärist 1,7 tuh m³ ja Pombre II kruusakarjäärist 11,0 tuh m³ ehituskruusa, korrigeeriti Pombre II kruusakarjääri 2021. a kaevandatud ehituskruusa mahtu.

TIIDU maardlas anti Osaühingule Vikinghaus Tiidu kruusakarjääri keskkonnaluba ehituskruusa kaevandamiseks. TÄÄKSI maardlas kaevandas AS Acropolis Tääksi III liivakarjäärist 11,8 tuh m³ ehituskruusa; Liivram OÜ kaevandas Tääksi liivakarjäärist 6,7 tuh m³ ehituskruusa.

VÄLGITA maardlast kaevandas Verston OÜ 7,3 tuh m³ ehituskruusa.

ÕNNISTE maardlas viidi Õnniste kruusakarjääri luba vastavusse mäeeraldise piires oleva varuga.

Võrumaal HALLA maardlas toimus Halla liivakarjääri ehituskruusa aktiivse tarbevaru ümberhindamine. JAANI maardlas toimus Jaani kruusakarjääri piires oleva ehituskruusa tarbevaru ümberhindamine ehitusliiva ja täiteliiva tarbevaruks. PÜSSAPALU maardlas toimus ehituskruusa reservvaru osaline ümberhindamine. RÄPO maardlas toimus täiendava ehituskruusa aktiivse tarbevaru kinnitamine.

Maakonnas kaevandati ehituskruusa neljas maardlas 14-st.

JAANI maardlas laienes Hillepi kruusakarjääri mäeeraldise ala ja mäeeraldis nimetati ümber Hillepi liivakarjääriks, Kedoka OÜ kaevandas karjäärist 2,5 tuh m³ ehituskruusa; AS TREV-2 Grupp kaevandas Jaani kruusakarjäärist 19,4 tuh m³ ehituskruusa, korrigeeriti karjäärist 2022. a kaevandatud ehituskruusa mahtu ning Jaani kruusakarjääri luba viidi vastavusse mäeeraldise piires oleva varuga; Kivi liivakarjääri keskkonnaloa kehtivusaega pikendati üheksa aasta võrra.

LOOSI maardlas kaevandas LOOSI II LIIVAKARJÄÄR OÜ Loosi II liivakarjäärist 0,9 tuh m³ ehituskruusa; Loosi liivakarjääri luba pikendati 15 aasta võrra.

PALOVEERE maardlas pikendati Paloveere kruusakarjääri luba 15 aasta võrra. PÜSSAPALU maardlas kaevandas Verston OÜ Nogopalu kruusakarjäärist 0,2 tuh m³, Nogopalu III kruusakarjäärist 5,8 tuh m³ ja Nogopalu VIII kruusakarjäärist 24,2 tuh m³ ehituskruusa; FIE Aare Randla kaevandas Rasva kruusakarjäärist 18,0 tuh m³ ehituskruusa; Nogopalu VI kruusakarjääri luba aegus; korrigeeriti Nogopalu V kruusakarjäärist 2021. a kaevandatud ehituskruusa mahtu ja Nogopalu kruusakarjäärist 2020. a kaevandatud ehituskruusa mahtu.

SAARDE maardlas kaevandas Metsatervenduse OÜ Saarde kruusakarjäärist 6,8 tuh m³ ehituskruusa.

KOKKUVÕTE

Seisuga 31. detsember 2023. a on maavarade registris kokku arvele võetud 982 maardlat. Kolmes maardlas on välja eraldatud maardlaosad, seetõttu kehtivaid registrikaarte on kokku 1013 (tabel 3).

Tabel 3. Maavarade registri registrikaartide ja maardlate koguarv seisuga 31.12.2023.

Maardla põhimaavara	Registrikaarte kokku	Maardlaid kokku
Põlevkivi	23	1
Turvas	288	280
Lubjakivi	65	64
Dolokivi	37	37
Kruus	184	184
Liiv	359	359
Savi	46	46
Aluskorra ehituskivi	1	1
Fosforiit	4	4
Meremuda	3	3
Järvemuda	2	2
Järvelubi	1	1
KOKKU	1013	982

Kuna ühes maardlas on tihti uuritud ja arvele võetud mitme kasutusala varu (nt. samas maardlas on arvel nii liiva- kui ka kruusavaru, turbamaardlas on kaasneva maavarana arvel järvelubi) ja kuna mitmed maardlad paiknevad korraga kahe või kolme maakonna piires, esineb osa maardlaid mitme kasutusala bilansitabelis või sama kasutusala mitme maakonna all. Erinevate kasutusala esinemise tõttu on mitu bilansitabelit koostatud turba-, lubjakivi-, dolokivi-, liiva-, kruusa-, savi- ja järvemudavarudele.

Maavaravarude koondbilanssidesse kanti uusi maardlaid seoses geoloogiliste uuringutööde tulemuste arvelevõtmisega. Olemasolevates maardlates muutusid varud seoses täiendava varu kinnitamisega, varu ümberhindamisega juba bilanssi kantud maardlates või kaevandamisega.

Võrreldes eelnenud viiel aastal kaevandatud keskmise kogusega kaevandati 2023. aastal rohkem: täitelubjakivi (58%), täitedolokivi (68%), keramsiidisavi (100%), täitekruusa (144%), täiteliiva (7%) ja hästilagenenud turvast (2%).

Võrreldes eelnenud viiel aastal kaevandatud keskmise kogusega kaevandati 2023. aastal vähem: põlevkivi (11%), tehnoloogilist lubjakivi (34%), tsemendilubjakivi (24%), ehituslubjakivi (kõrge- ja madalamargiline, 27%), tehnoloogilist dolokivi (23%), viimistlusdolokivi (46%), ehitusdolokivi (kõrge- ja madalamargiline, 26%), tsemendisavi (100%), keraamilist savi (54%), ehituskruusa (30%), tehnoloogilist liiva (6%), ehitusliiva (17%), meremuda (19%), raviotstarbelist järvemuda (100%) ja vähelagenenud turvast (2%).

Kaevandatud koguste muutusi ja muutuse protsente aastatel 2018-2023 võrreldes eelneva aastaga kirjeldab tabel lisas 3. Kaevandatud koguseid 2012-2023 kirjeldab lisa 4.

KASUTATUD KIRJANDUS

Trükised

Maapõueseadus ja selle rakendamise õigusaktid. Riigi Teataja.
<https://www.riigiteataja.ee/akt/112122018053?leiaKehtiv>

Käsikirjad

Roosalu, R., 2023. Eesti Vabariigi 2022. a maavaravarude koondbilansid (seisuga 31.12.2022. a). Tallinn. <https://geoportaal.maaamet.ee/est/Ruumiandmed/Geoloogilised-andmed/Maardlad/Maavaravarude-koondbilansid-p193.html>

KOONDTABELID MAAVARADE KAEVANDAMISE KOHTA 2023. AASTAL

Lisa 1

PÕLEVKIVI (tuhat tonni)

Maardla	Maakond	Kaevandatud varu		Kaevandamiskaod ja täpsustused	
		tarbevaru	reservvaru	tarbevaru	reservvaru
Eesti maardla	Ida-Viru, Lääne-Viru	10098,4	62,6	-3089,8	0,0

tsemendilubjakivi*, tehnoloogiline lubjakivi**, täitelubjakivi***, ehituslubjakivi (kõrge- ja madalamargiline)

Maardla	Maakond	Kaevandatud varu		Kaevandamiskaod ja täpsustused (+/-)	
		tarbevaru	reservvaru	tarbevaru	reservvaru
Kunda*	Lääne-Viru	159,5			
Sopimetsa**	Jõgeva	6,0		-4,4	
Karinu**	Järva	59,8			
Võhmuta**	Lääne-Viru	18,7			
Väo***	Harju	48,7			
Eivere***	Järva	27,3			
Reinu***	Rapla	22,8			
Harku	Harju	53,8	109,3	-10,4	10,4
Maardu	Harju	51,9			
Määra	Harju			0,1	
Valkla	Harju	0,002			
Vasalemma	Harju	121,1			
Väo	Harju	366,5			
Suurkõrtsi	I-V, L-Viru	13,1			
Pajusi	Jõgeva	198,8			
Sopimetsa	Jõgeva	97,0			
Pusku	Lääne	13,9			
Ungru-Sepaküla	Lääne	2,2			
Kunda	Lääne-Viru	67,5		-0,8	
Lubja	Rapla	59,8			
Orava	Rapla	28,1			
Reinu	Rapla	80,9			
Sutlema	Rapla	62,8			
Kogula	Saare	17,9			
Lubjakivi kokku:		1577,8	109,3	-15,5	10,4

DOLOKIVI (tuhat m³)

tehnoloogiline dolokivi*, viimistlusdolokivi**, täitedolokivi***, ehitusdolokivi (kõrge- ja madalamargiline)

Maardla	Maakond	Kaevandatud varu		Kaevandamiskaod ja täpsustused (+/-)	
		tarbevaru	reservvaru	tarbevaru	reservvaru
Kurevere*	Pärnu	68,5			
Orgita-Haimre**	Rapla	0,8			
Kaarma**	Saare	0,8			
Kopli**	Saare	0,2			
Selgase (Mustjala)**	Saare	0,8			
Rõstla***	Jõgeva	61,8			
Anelema***	Pärnu	93,6			
Tarva***	Pärnu	36,2			
Tagavere***	Saare	19,8			

Marinova***	Võru	1,2			
Rõstla	Jõgeva	43,0			
Sopimetsa	Jõgeva	95,2		4,2	
Kareda	Järva	37,4			
Inju-Meriküla	Lääne-Viru	0,7			
Anelema	Pärnu	170,1			
Koonga	Pärnu	69,6			
Orgita-Haimre	Rapla	7,3			
Selgase (Mustjala)	Saare	0,2			
Marinova	Võru	10,3			
Dolokivi kokku:		717,5	0,0	4,2	0,0

LIIIV (tuhat
m³)
tehnoloogiline liiv*,
ehitusliiv, täiteliiv

Maardla	Maakond	Ehitusliiv				Täiteliiv		
		tarbe- varu	reserv- varu	Varasemate periodide täpsustused (+/-)		tarbe- varu	reserv- varu	Varasemate periodide täpsustused (+/-)
				tarbevaru	reservvaru			
Imara- Tabina*	Võru	29,3						
Kaku*	Võru	0,1						
Aarnamäe	Harju	22,2						
Audevälja	Harju	0,6				0,7		
Huntauugu	Harju	90,7						
Kalda	Harju	1,8						
Karude	Harju					7,0	3,0	5,5
Kibuna	Harju					5,4		
Kose-Risti	Harju	4,0				2,5		
Kosu	Harju			0,9				
Kuusalu	Harju	151,6		20,1				
Mustu	Harju					2,0		0,5
Mõisametsa	Harju					17,6		
Nõmme	Harju					7,4		
Raudoja	Harju					20,8		
Seli	Harju	9,9				2,3		
Soodla	Harju	51,9		0,5		105,9		17,0
Suuresöödi	Harju							4,1
Sõmeru	Harju					14,4		
Tallinna-Saku	Harju	504,0		7,9		209,1		-4,2
Tatramäe	Harju	14,6				1,5		
Vahelaane	Harju	0,416	1,3	1,6	-0,9	0,1		
Vaidasoo	Harju					23,9		
Vetla	Harju	7,3						
Malvaste	Hiiu	1,1						
Määvli	Hiiu	4,0						
Partsi	Hiiu	0,715		2,8		2,2		
Karlepi	Ida-Viru					3,0		
Kirikuküla	Ida-Viru					3,9		
Pannjärve	Ida-Viru	17,2	34,8			2,9		
Kalevi	Jõgeva	30,5						
Metskonna	Jõgeva	0,5						

Maavaravarude koondbilanss 2023

Näduvere	Jõgeva	6,0		0,7			
Odivere	Jõgeva	16,5				0,021	
Reastvere	Jõgeva	2,8		-1,3			
Siimusti (Jõgeva)	Jõgeva	100,0		3,0		25,0	18,5
Veia	Jõgeva	0,3					
Võtikvere	Jõgeva	1,4				0,8	
Aasuvälja	Järva					18,7	
Karude	Järva					40,3	
Liivamäe	Järva	35,8				44,1	
Lintsi	Järva					0,4	
Mõisametsa	Järva	1,2				3,4	
Neitla	Järva	10,9				1,7	
Sonni	Järva	4,8				3,2	1,6
Änari	Järva					0,7	
Borrby	Lääne	0,3					
Jaakna	Lääne	3,0					
Keedika	Lääne					49,9	-2,2
Küünimäe	Lääne	6,0					
Altja-Rutja	Lääne-Viru	15,0				1,8	
Hurtja	Lääne-Viru	26,3					
Kaasiku	Lääne-Viru	0,3					
Kalajärve	Lääne-Viru	0,4		2,1			
Kellavere- Veskimäe	Lääne-Viru	29,0				5,9	
Maleva	Lääne-Viru	0,9					
Meibaumi	Lääne-Viru					0,2	
Männikvälja	Lääne-Viru	14,0					
Raigu	Lääne-Viru	1,7					
Saksi	Lääne-Viru	67,9				4,9	
Sauevälja	Lääne-Viru					0,019	
Soomukse	Lääne-Viru	2,0					
Sämi	Lääne-Viru	7,9					
Veltsi (Pahnimäe)	Lääne-Viru	0,1					
Abissaare	Põlva					82,9	
Jõksi	Põlva	0,6					
Kadaja	Põlva					18,7	
Kangru	Põlva	3,0				26,2	
Kolleri- Saverna	Põlva	50,7					
Krüüdneri	Põlva	126,4					
Laiavangu	Põlva	1,9		8,7			
Postisaare	Põlva	28,3					
Saverna	Põlva	0,5					
Sõreste	Põlva	1,0		-1,9			
Tornimäe	Põlva					0,7	
Aluste	Pärnu	29,0					
Eassalu	Pärnu	12,9				43,0	9,0
Ennikse	Pärnu					0,4	0,6
Kamali	Pärnu	22,2					
Kinksi	Pärnu					1,0	
Kuiaru	Pärnu					26,3	
Kõrsa	Pärnu					22,7	
Lauri	Pärnu					5,0	
Lepplaane	Pärnu					12,7	

Maavaravarude koondbilanss 2023

Mustu-Nõmme	Pärnu	0,7						
Ohemäe	Pärnu	0,5						
Pitsalu	Pärnu	30,6				278,6		
Potsepa	Pärnu	102,1				173,2		
Soomra	Pärnu	19,4				44,3		
Taganõmme	Pärnu	2,5				0,01		0,6
Tammiste	Pärnu					1,1		
Urissaare	Pärnu	28,1						
Vangu	Pärnu	20,4				77,0		
Vatla	Pärnu					1,1		
Võidu	Pärnu					0,7		
Võiste	Pärnu					123,8		
Ahekõnnu	Rapla					24,5		
Alesti	Rapla					23,9		
Hagudi	Rapla	7,6				2,1		
Kenni	Rapla					0,2		
Künka	Rapla	3,1				2,8		
Mustu	Rapla					8,9		0,2
Purila	Rapla	38,2				34,3		
Raja	Rapla	3,5				0,3		
Rüütja	Rapla					151,7		
Sillaotsa	Rapla	10,4						
Kõõru	Saare	0,7						
Meiuste	Saare	4,9						
Ooremaa	Saare	1,7						
Pamma	Saare	0,4		1,5				
Tehu	Saare	18,0						
Tikka	Saare					2,5		
Tõrise	Saare	2,0				1,0		
Varkja	Saare	5,4				5,9		
Varkja	Saare					1,2		
Viieristi	Saare		0,2	0,3				
Aardlapalu	Tartu	46,5				14,9		
Helmi-Aakre	Tartu	9,636				0,014		
Inglismäe (Inglimäe)	Tartu	2,6		-1,1		3,9		1,7
Kaarsimäe	Tartu					30,0		
Kaatsi	Tartu					16,6		-0,3
Kabina	Tartu					14,0		
Kikivere	Tartu					56,0		
Kobratu	Tartu					173,0		
Kukemetsa	Tartu	18,5				160,5		0,8
Laguja	Tartu	4,3						
Lõhmuse (Laeva II)	Tartu	18,7		-12,9				
Palalinna	Tartu					5,0		
Paluküla-Möldripalu	Tartu	14,8				24,7		
Põrgumäe	Tartu					25,6		
Reola	Tartu					11,0		
Vana-Kastre	Tartu					2,4		
Vitipalu	Tartu	24,8						
Vooremäe	Tartu	16,1						
Holdre	Valga	10,1						
Kirbu	Valga			4,4		6,1		-14,7

Maavaravarude koondbilanss 2023

Miti (Mitiküla, Palupera)	Valga	5,2						
Oriku	Valga	4,6						
Puurina	Valga					3,6		-14,6
Sibula	Valga	0,1						
Siimu	Valga	4,7				7,2		
Sulevi	Valga			0,2		0,7		
Vangja	Valga	6,5						
Ainja	Viljandi	0,5						
Kurevarese	Viljandi	0,022		1,6		2,3		-17,2
Kurvitsa	Viljandi					1,1		
Kärstna	Viljandi	2,6						
Murru	Viljandi					12,0		
Nõmme-Koordi (Pirmastu)	Viljandi	19,4		-5,5		26,5		4,5
Pahuvere	Viljandi	27,9						
Pilu	Viljandi	4,5						
Pombre	Viljandi		1,0	-0,1				
Tääksi	Viljandi	12,9				21,2		
Vanamõisa	Viljandi					2,2		
Välgita	Viljandi	56,1						
Õnniste	Viljandi					3,0		
Ärna	Viljandi					3,0		
Ala-Palo	Võru	53,2						
Holsta	Võru			2,9		1,3		
Jaani	Võru	18,2				20,9		
Juraski	Võru	6,8						
Järvere (Sõmerpalu)	Võru	1,9						
Kolgamäe	Võru					4,6		
Kääpa	Võru	3,5				5,2		
Loosi	Võru	1,2				0,3		
Miikse	Võru					6,3		
Piiroja	Võru							-0,1
Pugastu	Võru	14,1						
Püssapalu	Võru	4,2		-2,4		3,0		
Püve	Võru	0,1				0,3		
Saarde	Võru	2,8						
Sulbi	Võru	0,1						
Säre	Võru					0,1		
Umbsaare	Võru	5,3						
Varese	Võru	20,9						
Vatsa	Võru	0,9						
Liiv kokku:		2317,5	37,3	34,2	-0,9	2500,2	12,0	2,5

KRUUS (tuhat m³)

Maardla	Maakond	Ehituskruus				Täitekruus
		tarbevaru	reservvaru	Varasemate perioodide täpsustused (+/-)		
				tarbevaru	reservvaru	tarbevaru
Kalda	Harju	29,7				
Kibuna	Haru					15,4
Kose-Risti	Harju	33,0				

Maavaravarude koondbilanss 2023

Kosu	Harju	13,8				
Mustu	Harju	4,0		-1,5		
Mõisametsa	Harju	26,1				
Seli	Harju	2,8				
Vahelaane	Harju	3,7	11,5	15,1	-7,7	
Määvli	Hiiu	5,8				
Partsi	Hiiu	27,6				
Suurepsi	Hiiu	4,9				
Iisaku	Ida-Viru	9,8				
Pikamäe	Jõgeva	10,0				
Reastvere	Jõgeva	1,0		-1,7		
Siimusti (Jõgeva)	Jõgeva			-18,4		
Tuule	Jõgeva	5,0				
Võtikvere	Jõgeva	5,8				
Hällimäe	Järva	6,0				
Liivaku	Järva	32,2				
Lintsi	Järva	8,7				
Mõisametsa	Järva	3,4				
Neitla	Järva	0,7				
Sonni	Järva	10,9				
Borrby	Lääne	0,013				
Jaakna	Lääne	42,8				
Haava (Rakvere)	Lääne-Viru	4,0		3,2		
Kellavere-Veskimäe	Lääne-Viru	3,2				
Lasila	Lääne-Viru	4,3				
Maleva	Lääne-Viru	34,8				
Meibaumi	Lääne-Viru	33,4		-27,9		
Männikvälja	Lääne-Viru	8,6				
Raigu	Lääne-Viru					6,5
Saksi	Lääne-Viru	1,0				
Undla	Lääne-Viru	15,6				
Veadla	Lääne-Viru					5,0
Vinni	Lääne-Viru	10,8				
Kangru	Põlva	3,0				
Laiavangu	Põlva	76,1	1,5			
Saverna	Põlva	1,6				
Ennikse	Pärnu	1,7		36,8		
Kaiste	Pärnu	0,4				
Kamali	Pärnu	26,0				
Kihnu	Pärnu	0,2		-0,3		
Kikepera	Pärnu	16,0				
Kinksi	Pärnu	1,0				
Kivimäe	Pärnu					14,0
Kuiaru	Pärnu	9,4				
Kõrsa	Pärnu	18,7				
Ohemäe	Pärnu	0,5				
Pitsalu	Pärnu	15,7				
Raatsiotsa	Pärnu	6,0				
Rammuka	Pärnu			12,9		
Rinnaku	Pärnu	4,4				
Tammistu	Pärnu	17,1				
Ahekõnnu	Rapla	57,4		8,9		
Alesti	Rapla	1,1				
Hagudi	Rapla	3,4				
Künka	Rapla	4,9				

Maavaravarude koondbilanss 2023

Lümandu	Rapla	29,8				
Orava	Rapla					22,8
Pahkla	Rapla	7,9				
Purila	Rapla	16,5				
Raja	Rapla	25,1				
Reinu	Rapla	7,4				
Risu-Suurküla	Rapla	19,2				
Sillaotsa	Rapla					9,4
Sutlema	Rapla					25,5
Tika	Rapla	0,2				
Kingli	Saare					2,5
Lagenõmme	Saare	39,3				
Ooremaa	Saare	24,0				
Tikka	Saare	3,1		2,7		
Tõrise	Saare	1,0				
Varkja	Saare	6,6				
Viieristi	Saare				0,3	
Helmi-Aakre	Tartu	32,0		0,1		
Inglismäe (Inglimäe)	Tartu	7,4		1,5		
Kaarsimäe	Tartu	7,0				
Kukemetsa	Tartu	68,7				
Lõhmuse (Laeva II)	Tartu	20,0		9,2		
Paaslangi	Tartu	2,2				
Paluküla-Möldripalu	Tartu	25,8				
Põrgumäe	Tartu	28,6				
Miti (Mitiküla, Palupera)	Valga	13,5				
Neeruti	Valga	2,9				
Vangja	Valga	9,1				
Ainja	Viljandi	14,6				
Kurevarese	Viljandi	0,029		2,0		
Murese	Viljandi	5,4				
Muri	Viljandi	49,1				41,7
Nõmme-Koordi (Pirmastu)	Viljandi	3,3		0,9		
Pombre	Viljandi	12,6		7,5		
Tääksi	Viljandi	18,5				
Välgita	Viljandi	7,3				
Jaani	Võru	21,9		12,1		
Loosi	Võru	0,9				
Püssapalu	Võru	48,4		-6,3		
Saarde	Võru	6,8				
Kruus kokku:		1254,2	13,0	56,6	-7,4	142,9

SAVI (tuhat m³)

tsemendisavi*, keraamiline savi,

keramsiidisavi**

Maardla	Maakond	Kaevandatud varu		Varasemate perioodide täpsustus	
		tarbevaru	reservvaru	tarbevaru	reservvaru
Aseri	Lääne-Viru	8,1			
Arumetsa**	Pärnu	103,3			
Savi kokku:		111,4			

Maavaravarude koondbilanss 2023

MEREMUDA (tuhat tonni)

meremuda

Maardla	Maakond	Kaevandatud varu		Kaevandamiskaod	
		tarbevaru	reservvaru	tarbevaru	reservvaru
Haapsalu	Lääne	0,08			
Meremuda kokku:		0,08			

TURVAS (tuhat tonni)

hästilagunenud turvas*, vähelagunenud turvas**

Maardla	Maakond	Kaevandatud varu*		Kaevandatud varu**		
		tarbevaru	varasemate perioodide täpsustus	tarbevaru	reservvaru	varasemate perioodide täpsustus
Ellamaa	Harju	4,8		4,7		
Mahtra	Harju	7,1		5,1		
Ohtu	Harju	5,6		3,6		
Peningi	Harju			3,1		
Rae	Harju	6,8		21,2		
Sausti	Harju	4,1		10,3		
Sooniste	Harju	14,1		34,1		
Vääna	Harju	8,1				
Ääsmäe	Harju			4,8		
Eesti: Narva kaeveväli	Ida-Viru	3,9		2,9		
Puhatu	Ida-Viru	27,2		21,8		
Endla	Jõgeva	0,9		4,8		
Umbusi	Jõgeva	3,0				
Endla	Järva	1,3				
Epa-Vassaare	Järva	1,8				
Epu-Kakerdi: Prääma	Järva	2,0		6,8		
Lokuta	Järva	2,8				
Retla	Järva	2,8		2,4		
Tondissaare	Järva	2,3		2,0		
Laiküla	Lääne	34,0				
Niibi	Lääne	8,2		3,3		
Armiku (Armiko)	Lääne-Viru			3,1		
Ohepalu	Lääne-Viru			2,5		
Peetla	Lääne-Viru	6,6		2,8	2,6	
Punasoo	Lääne-Viru			1,9		
Saara	Lääne-Viru			1,3		
Varudi	Lääne-Viru			1,5		
Kurgsoo	Põlva	2,5				
Meelva	Põlva	1,4		5,9		
Tuurapera	Põlva			8,3		
Kavasoo	Pärnu	7,4		2,9		
Kõrsa	Pärnu			2,7		
Lavassaare	Pärnu	147,5		133,3		
Mõksi	Pärnu			3,7		
Pööravere	Pärnu			13,9		
Rääma	Pärnu			11,0		
Hagudi	Rapla			8,0		
Hõreda	Rapla			4,1		
Illaste (Üllaste, Elliste)	Rapla			2,1		
Imsi	Rapla	0,7		4,1		
Keava	Rapla			6,0		
Orgita	Rapla	1,4		2,1		

Maavaravarude koondbilanss 2023

Tõnumaa	Rapla	3,2		9,7	0,9	
Õmma	Rapla	1,6		18,1		
Koigi	Saare	5,9				
Pelisoo	Saare	2,7				
Piila	Saare	8,8				
Keressaare	Tartu	1,7		8,0		
Laukasoo	Tartu	9,1		7,4		
Sangla	Tartu	24,2		46,4		
Kantsi	Valga			5,3		
Lagesoo	Valga			3,9		
Tõrva	Valga			1,0		
Ikepera	Viljandi	1,6		5,2		
Napsi	Viljandi	0,9		5,4		
Parika	Viljandi	6,2		8,5		
Pätsi	Viljandi	1,0		2,2		
Soosaare	Viljandi			25,6		
Õisu	Viljandi	0,2		5,0		
Kurgsoo	Võru			4,2		
Roosa	Võru			10,3		
Hästilagunenud turvas kokku:		375,3	0,0			
Vähelagunenud turvas kokku:				518,4	3,5	0,0

Koondtabel lubjakivi ja dolokivi 2023. a kaevandatud koguste kohta koos kaevandamisõiguse tasumäära maavaraliigiga

Lisa 2

Loa nr	Reg k nr	Maardla nimetus	Maakond	Mäeeraldise nimetus	Kasutusala	Tasumäära maavaraliik	2023 kaevandatud tuh m ³	sh kõrge- margiline	sh madala- margiline	sh täitepinnas	sh tehno- loogiline	sh viimistlus
HARM-154	46	Väo	Harju	Väo lubjakivikarjäär	ehituslubjakivi	Lubjakivi, kõrgemargiline	179,8	179,8				
HARM-154	46	Väo	Harju	Väo lubjakivikarjäär	kõrgemargiline ehituslubjakivi	Lubjakivi, kõrgemargiline	63,6	63,6				
HARM-154	46	Väo	Harju	Väo lubjakivikarjäär	madalamargiline ehituslubjakivi	Lubjakivi, madalamargiline	31,6		31,6			
KMIN-137	46	Väo	Harju	Väo V lubjakivikarjäär	ehituslubjakivi	Lubjakivi, kõrgemargiline	91,5	91,5				
KL-515094	46	Väo	Harju	Väo VII lubjakivikarjäär	kõrgemargiline ehituslubjakivi	Lubjakivi, kõrgemargiline	0,0					
KL-515094	46	Väo	Harju	Väo VII lubjakivikarjäär	madalamargiline ehituslubjakivi	Lubjakivi, madalamargiline	0,0					
KL-514265	46	Väo	Harju	Väo VIII lubjakivikarjäär	kõrgemargiline ehituslubjakivi	Lubjakivi, kõrgemargiline	0,0					
KL-514265	46	Väo	Harju	Väo VIII lubjakivikarjäär	täitelubjakivi	Lubjakivi, täitepinnas	48,7			48,7		
KMIN-061	46	Väo	Harju	Tondi-Väo lubjakivikarjäär	ehituslubjakivi	Lubjakivi, kõrgemargiline	0,0					
KMIN-128	46	Väo	Harju	Tondi-Väo III lubjakivikarjäär	ehituslubjakivi	Lubjakivi, kõrgemargiline	0,0					
HARM-131	56	Valkla	Harju	Valkla lubjakivikarjäär	ehituslubjakivi	Lubjakivi, kõrgemargiline	0,002	0,002				
HARM-160	577	Jägala	Harju	Jägala lubjakivikarjäär	ehituslubjakivi	Lubjakivi, kõrgemargiline	0,0					
HARM-159	178	Maardu	Harju	Maardu lubjakivikarjäär	ehituslubjakivi	Lubjakivi, kõrgemargiline	4,2	4,2				
HARM-128	178	Maardu	Harju	Pärtli paemurd	ehituslubjakivi	Lubjakivi, kõrgemargiline	1,0	1,0				
HARM-136	178	Maardu	Harju	Maardu lõunakarjäär	ehituslubjakivi	Lubjakivi, kõrgemargiline	0,0					
HARM-161	178	Maardu	Harju	Maardu IV lubjakivikarjäär	ehituslubjakivi	Lubjakivi, kõrgemargiline	46,6	46,6				
HARM-143	55	Rummu	Harju	Rummu III lubjakivikarjäär	ehituslubjakivi	Lubjakivi, madalamargiline	0,0					
HARM-143	55	Rummu	Harju	Rummu III lubjakivikarjäär	tehnoloogiline lubjakivi	Lubjakivi, tehnoloogiline	0,0					
KMIN-038	161	Harku	Harju	Harku karjäär	ehituslubjakivi	Lubjakivi, kõrgemargiline	14,3	14,3				
KMIN-086	161	Harku	Harju	Harku II karjäär	ehituslubjakivi	Lubjakivi, kõrgemargiline	8,7	8,7				
KMIN-096	161	Harku	Harju	Harku IV lubjakivikarjäär	ehituslubjakivi	Lubjakivi, kõrgemargiline	34,6	34,6				
KMIN-123	161	Harku	Harju	Harku V lubjakivikarjäär	ehituslubjakivi	Lubjakivi, kõrgemargiline	30,8	30,8				
HARM-145	161	Harku	Harju	Harku VI lubjakivikarjäär	ehituslubjakivi	Lubjakivi, kõrgemargiline	74,8	74,8				
KMIN-032	212	Vasalemma	Harju	Vasalemma karjäär	ehituslubjakivi	Lubjakivi, madalamargiline	121,1		121,1			
HARM-037	647	Määra	Harju	Määra lubjakivikarjäär	ehituslubjakivi	Lubjakivi, kõrgemargiline	0,0					
L.MK/320058	52	Narva	Ida-Viru	Kadastiku II lubjakivikarjäär	ehituslubjakivi	Lubjakivi, kõrgemargiline	0,0					
L.MK/329570	52	Narva	Ida-Viru	Kadastiku III lubjakivikarjäär	ehituslubjakivi	Lubjakivi, madalamargiline	0,0					
KL-509345	788	Lüganuse	Ida-Viru	Lüganuse lubjakivikarjäär	ehituslubjakivi	Lubjakivi, kõrgemargiline	0,0					
L.MK/317612	808	Suurkõrtsi	Ida-Viru	Suurkõrtsi lubjakivikarjäär	ehituslubjakivi	Lubjakivi, kõrgemargiline	0,0					
L.MK/317612	808	Suurkõrtsi	Ida-Viru	Suurkõrtsi lubjakivikarjäär	ehituslubjakivi	Lubjakivi, madalamargiline	0,0					
L.MK/330055	16	Kohtla-Järve (Kolga-Saka)	Ida-Viru	Kohtla-Järve lubjakivikarjäär	tsemendilubjakivi	Lubjakivi, tehnoloogiline	0,0					
L.MK/329511	49	Pajusi	Jõgeva	Otsaare lubjakivikarjäär	ehituslubjakivi	Lubjakivi, kõrgemargiline	198,8	198,8				
L.MK/319723	392	Pudivere	Jõgeva	Pudivere dolokivikarjäär	täitedolokivi	Dolokivi, täitepinnas	0,0					
L.MK/319723	392	Pudivere	Jõgeva	Pudivere dolokivikarjäär	ehitusdolokivi	Dolokivi, kõrgemargiline	0,0					
L.MK/328523	29	Rõstla	Jõgeva	Rõstla dolokivikarjäär	ehitusdolokivi	Dolokivi, madalamargiline	0,0					
L.MK/331952	29	Rõstla	Jõgeva	Rõstla III dolokivikarjäär	madalamargiline ehitusdolokivi	Dolokivi, madalamargiline	43,0		43,0			

L.MK/331952	29	Rõstla	Jõgeva	Rõstla III dolokivikarjäär	täitedolokivi	Dolokivi, täitepinnas	61,8			61,8		
JÕGM-029	786	Sopimetsa	Jõgeva	Sopimetsa lubjakivikarjäär	ehituslubjakivi	Lubjakivi, kõrgemargiline	0,0					
JÕGM-029	786	Sopimetsa	Jõgeva	Sopimetsa lubjakivikarjäär	ehitusdolokivi	Dolokivi, kõrgemargiline	8,4	8,4				
JÕGM-029	786	Sopimetsa	Jõgeva	Sopimetsa lubjakivikarjäär	tehnoloogiline lubjakivi	Lubjakivi, tehnoloogiline	6,0				6,0	
L.MK/319345	786	Sopimetsa	Jõgeva	Sopimetsa II lubjakivikarjäär	ehituslubjakivi	Lubjakivi, kõrgemargiline	29,5	29,5				
L.MK/319345	786	Sopimetsa	Jõgeva	Sopimetsa II lubjakivikarjäär	ehitusdolokivi	Dolokivi, kõrgemargiline	29,5	29,5				
L.MK/319345	786	Sopimetsa	Jõgeva	Sopimetsa II lubjakivikarjäär	madalamargiline ehituslubjakivi	Lubjakivi, madalamargiline	67,5		67,5			
L.MK/319345	786	Sopimetsa	Jõgeva	Sopimetsa II lubjakivikarjäär	madalamargiline ehitusdolokivi	Dolokivi, madalamargiline	57,3		57,3			
7/2004	769	Eivere	Järva	Eivere lubjakivikarjäär	täitelubjakivi	Lubjakivi, täitepinnas	0,5			0,5		
JARM-021	769	Eivere	Järva	Eivere II lubjakivikarjäär	täitelubjakivi	Lubjakivi, täitepinnas	26,8			26,8		
Jarm-042	17	Karinu	Järva	Karinu lubjakivikarjäär	tehnoloogiline lubjakivi	Lubjakivi, tehnoloogiline	0,0					
Jarm-042	17	Karinu	Järva	Karinu lubjakivikarjäär	ehituslubjakivi	Lubjakivi, madalamargiline	0,0					
KMIN-097	17	Karinu	Järva	Karinu II lubjakivikarjäär	tehnoloogiline lubjakivi	Lubjakivi, tehnoloogiline	0,9				0,9	
L.MK/332246	17	Karinu	Järva	Karinu III lubjakivikarjäär	tehnoloogiline lubjakivi	Lubjakivi, tehnoloogiline	59,0				59,0	
L.MK/300504	793	Kareda	Järva	Kareda dolomiidikarjäär	ehitusdolokivi	Dolokivi, madalamargiline	37,4		37,4			
LMKL-004	237	Pusku	Lääne	Pusku lubjakivikarjäär	ehituslubjakivi	Lubjakivi, madalamargiline	13,9		13,9			
KMIN-024	79	Ungru-Sepaküla	Lääne	Sepaküla	ehituslubjakivi	Lubjakivi, kõrgemargiline	2,2	2,2				
L.MK/325742	48	Inju-Meriküla	Lääne-Viru	Inju-Meriküla dolokivikarjäär	ehituslubjakivi	Lubjakivi, madalamargiline	0,0					
L.MK/325742	48	Inju-Meriküla	Lääne-Viru	Inju-Meriküla dolokivikarjäär	ehitusdolokivi	Dolokivi, madalamargiline	0,7		0,7			
L.MK/328620	48	Inju-Meriküla	Lääne-Viru	Inju-Meriküla II dolokivikarjäär	ehituslubjakivi	Lubjakivi, madalamargiline	0,0					
L.MK/328620	48	Inju-Meriküla	Lääne-Viru	Inju-Meriküla II dolokivikarjäär	ehitusdolokivi	Dolokivi, madalamargiline	0,0					
KMIN-113	18	Kunda	Lääne-Viru	Kunda II lubjakivikarjäär	ehituslubjakivi	Lubjakivi, kõrgemargiline	0,1	0,1				
L.MK/329568	18	Kunda	Lääne-Viru	Aru-Lõuna II lubjakivikarjäär	tsemendilubjakivi	Lubjakivi, tehnoloogiline	0,0					
L.MK/329568	18	Kunda	Lääne-Viru	Aru-Lõuna II lubjakivikarjäär	ehituslubjakivi	Lubjakivi, kõrgemargiline	0,0					
KMIN-050	18	Kunda	Lääne-Viru	Aru-Lõuna lubjakivikarjäär	tsemendilubjakivi	Lubjakivi, tehnoloogiline	159,5				159,5	
KMIN-050	18	Kunda	Lääne-Viru	Aru-Lõuna lubjakivikarjäär	ehituslubjakivi	Lubjakivi, kõrgemargiline	67,4	67,4				
KMIN-124	18	Kunda	Lääne-Viru	Toolse-Lääne lubjakivikarjäär	tsemendilubjakivi	Lubjakivi, tehnoloogiline	0,0					
KMIN-124	18	Kunda	Lääne-Viru	Toolse-Lääne lubjakivikarjäär	ehituslubjakivi	Lubjakivi, kõrgemargiline	0,0					
L.MK/318010	434	Rakke	Lääne-Viru	Rakke karjäär	tehnoloogiline lubjakivi	Lubjakivi, tehnoloogiline	0,0					
KL-508031	808	Suurkõrtsi	Lääne-Viru	Suurkõrtsi II lubjakivikarjäär	ehituslubjakivi	Lubjakivi, kõrgemargiline	9,7	9,7				
KL-508031	808	Suurkõrtsi	Lääne-Viru	Suurkõrtsi II lubjakivikarjäär	ehituslubjakivi	Lubjakivi, madalamargiline	3,4	3,4				
KMIN-001	50	Võhmuta	Lääne-Viru	Võhmuta lubjakivikarjäär	tehnoloogiline lubjakivi	Lubjakivi, tehnoloogiline	18,7				18,7	
Rapm-091	586	Lubja	Rapla	Lubja lubjakivikarjäär	täitelubjakivi	Lubjakivi, täitepinnas	0,0					
Rapm-091	586	Lubja	Rapla	Lubja lubjakivikarjäär	madalamargiline ehituslubjakivi	Lubjakivi, madalamargiline	59,8		59,8			
Rapm-034	585	Orava	Rapla	Orava lubjakivikarjäär	ehituslubjakivi	Lubjakivi, madalamargiline	28,1		28,1			
KL-513227	585	Orava	Rapla	Orava III lubjakivikarjäär	madalamargiline ehituslubjakivi	Lubjakivi, madalamargiline	0,0					
Rapm-042	787	Reinu	Rapla	Reinu lubjakivikarjäär	madalamargiline ehituslubjakivi	Lubjakivi, madalamargiline	38,5		38,5			
Rapm-042	787	Reinu	Rapla	Reinu lubjakivikarjäär	täitelubjakivi	Lubjakivi, täitepinnas	22,8			22,8		
Rapm-115	787	Reinu	Rapla	Reinu III lubjakivikarjäär	madalamargiline ehituslubjakivi	Lubjakivi, madalamargiline	42,4		42,4			
Rapm-115	787	Reinu	Rapla	Reinu III lubjakivikarjäär	täitelubjakivi	Lubjakivi, täitepinnas	0,0					

Rapm-059	832	Sutlema	Rapla	Sutlema I lubjakivikarjäär	madalamargiline ehituslubjakivi	Lubjakivi, madalamargiline	6,9		6,9			
Rapm-062	832	Sutlema	Rapla	Sutlema II lubjakivikarjäär	madalamargiline ehituslubjakivi	Lubjakivi, madalamargiline	55,9		55,9			
Rapm-104	832	Sutlema	Rapla	Sutlema III lubjakivikarjäär	madalamargiline ehituslubjakivi	Lubjakivi, madalamargiline	0,0					
KMIN-040	153	Orgita-Haimre	Rapla	Orgita II paekarjäär	ehitusdolokivi	Dolokivi, kõrgemargiline	0,0					
KMIN-051	153	Orgita-Haimre	Rapla	Orgita paekarjäär	ehitusdolokivi	Dolokivi, kõrgemargiline	2,5	2,5				
KMIN-108	153	Orgita-Haimre	Rapla	Orgita V dolokivikarjäär	ehitusdolokivi	Dolokivi, kõrgemargiline	4,8	4,8				
KMIN-108	153	Orgita-Haimre	Rapla	Orgita V dolokivikarjäär	viimistlusdolokivi	Dolokivi, viimistlusdolokivi	0,8					0,8
KMIN-027	153	Orgita-Haimre	Rapla	Orgita-III paekarjäär	ehitusdolokivi	Dolokivi, kõrgemargiline	0,0					
KMIN-115	77	Koonga	Pärnu	Koonga dolokivimaardla	ehitusdolokivi	Dolokivi, kõrgemargiline	0,0					
KMIN-112	77	Koonga	Pärnu	Koonga II dolokivikarjäär	madalamargiline ehitusdolokivi	Dolokivi, madalamargiline	69,6		69,6			
KMIN-002	82	Kurevere	Pärnu	Kurevere dolomiidikarjäär	ehitusdolokivi	Dolokivi, kõrgemargiline	0,0					
KMIN-034	82	Kurevere	Pärnu	Kurevere II karjäär	tehnoloogiline dolokivi	Dolokivi, tehnoloogiline	0,0					
KMIN-034	82	Kurevere	Pärnu	Kurevere II karjäär	ehitusdolokivi	Dolokivi, kõrgemargiline	0,0					
KMIN-109	82	Kurevere	Pärnu	Esivere dolokivikarjäär	tehnoloogiline dolokivi	Dolokivi, tehnoloogiline	68,5				68,5	
L.MK/333947	47	Anelema	Pärnu	Anelema II dolokivikarjäär	madalamargiline ehitusdolokivi	Dolokivi, madalamargiline	155,2		155,2			
L.MK/333947	47	Anelema	Pärnu	Anelema II dolokivikarjäär	täitedolokivi	Dolokivi, täitepinnas	17,2			17,2		
L.MK/332978	47	Anelema	Pärnu	Anelema IV dolokivikarjäär	ehitusdolokivi	Dolokivi, kõrgemargiline	0,0					
L.MK/332978	47	Anelema	Pärnu	Anelema IV dolokivikarjäär	madalamargiline ehitusdolokivi	Dolokivi, madalamargiline	0,0					
KMIN-083	47	Anelema	Pärnu	Anelema dolokivikarjäär	madalamargiline ehitusdolokivi	Dolokivi, madalamargiline	14,9		14,9			
KMIN-083	47	Anelema	Pärnu	Anelema dolokivikarjäär	täitedolokivi	Dolokivi, täitepinnas	76,4			76,4		
L.MK/332709	433	Tarva	Pärnu	Tarva dolokivikarjäär	ehitusdolokivi	Dolokivi, madalamargiline	0,0					
L.MK/332709	433	Tarva	Pärnu	Tarva dolokivikarjäär	täitedolokivi	Dolokivi, täitepinnas	36,2			36,2		
KL-515945	433	Tarva	Pärnu	Tarva III dolokivikarjäär	täitedolokivi	Dolokivi, täitepinnas	0,0					
L.MK/325975	80	Kogula	Saare	Kogula lubjakivikarjäär	ehituslubjakivi	Lubjakivi, madalamargiline	17,9		17,9			
L.MK/321367	80	Kogula	Saare	Kogula II lubjakivikarjäär	ehituslubjakivi	Lubjakivi, madalamargiline	0,0					
L.MK/327053	57	Koguva	Saare	Koguva dolokivikarjäär	ehitusdolokivi	Dolokivi, madalamargiline	0,0					
L.MK/317814	20	Tagavere	Saare	Tagavere dolokivikarjäär	täitedolokivi	Dolokivi, täitepinnas	19,8			19,8		
L.MK/324715	61	Selgase (Mustjala)	Saare	Selgase dolokivikarjäär	ehitusdolokivi	Dolokivi, madalamargiline	0,0					
L.MK/324715	61	Selgase (Mustjala)	Saare	Selgase dolokivikarjäär	viimistlusdolokivi	Dolokivi, viimistlusdolokivi	0,0					
SAAM-020	61	Selgase (Mustjala)	Saare	Vallakivi dolomiidikarjäär	ehitusdolokivi	Dolokivi, madalamargiline	0,0					
SAAM-020	61	Selgase (Mustjala)	Saare	Vallakivi dolomiidikarjäär	viimistlusdolokivi	Dolokivi, viimistlusdolokivi	0,0					
SAAM-009	61	Selgase (Mustjala)	Saare	Haakeri dolomiidikarjäär	ehitusdolokivi	Dolokivi, madalamargiline	0,2		0,2			
SAAM-009	61	Selgase (Mustjala)	Saare	Haakeri dolomiidikarjäär	viimistlusdolokivi	Dolokivi, viimistlusdolokivi	0,1					0,1
L.MK/324681	61	Selgase (Mustjala)	Saare	Vallakivi II dolokivikarjäär	ehitusdolokivi	Dolokivi, madalamargiline	0,0					
L.MK/324681	61	Selgase (Mustjala)	Saare	Vallakivi II dolokivikarjäär	viimistlusdolokivi	Dolokivi, viimistlusdolokivi	0,7					0,7
L.MK/300733	190	Kopli	Saare	Kopli dolokivikarjäär	viimistlusdolokivi	Dolokivi, viimistlusdolokivi	0,2					0,2
KMIN-042	42	Kaarma	Saare	Kaarma dolomiidikarjäär	viimistlusdolokivi	Dolokivi, viimistlusdolokivi	0,8					0,8
KL-508491	877	Arussaare	Viljandi	Arussaare dolokivikarjäär	ehitusdolokivi	Dolokivi, kõrgemargiline	0,0					
L.MK/325632	612	Marinova	Võru	Marinova dolokivikarjäär	ehitusdolokivi	Dolokivi, kõrgemargiline	0,0					

L.MK/325632	612	Marinova	Võru	Marinova dolokivikarjäär	kõrgemargiline ehitusdolokivi	Dolokivi, kõrgemargiline	0,0					
L.MK/325632	612	Marinova	Võru	Marinova dolokivikarjäär	täitedolokivi	Dolokivi, täitepinnas	1,2			1,2		
L.MK/325632	612	Marinova	Võru	Marinova dolokivikarjäär	madalamargiline ehitusdolokivi	Dolokivi, madalamargiline	2,8		2,8			
L.MK/326117	612	Marinova	Võru	Marinova II dolokivikarjäär	ehitusdolokivi	Dolokivi, kõrgemargiline	6,0	6,0				
L.MK/326117	612	Marinova	Võru	Marinova II dolokivikarjäär	kõrgemargiline ehitusdolokivi	Dolokivi, kõrgemargiline	1,5	1,5				
Kokku							2404,6	912,2	864,7	311,4	312,6	2,6

2018 – 2023 kaevandatud koguste muutused

Lisa 3

Maavara kasutusala	Mõõtühik	Kaevandamine (kaod ja täpsust.) 2018.a	Kaevandamine (kaod ja täpsust.) 2019.a	Kaevandatud koguse muutus 2018/2019, %	Kaevandamine (kaod ja täpsust.) 2020.a	Kaevandatud koguse muutus 2019/2020, %	Kaevandamine (kaod ja täpsust.) 2021.a	Kaevandatud koguse muutus 2020/2021, %	Kaevandamine (kaod ja täpsust.) 2022.a	Kaevandatud koguse muutus 2021/2022, %	Kaevandamine (kaod ja täpsust.) 2023.a	Kaevandatud koguse muutus 2022/2023, %	2023. a kaevandatud koguse muutus 2018- 2022 keskmise suhtes, %
Põlevkivi	tuhat t	15944,0 (-4907,9)	12127,6 (-3472,9)	-24	9194,7 (-2677,8)	-24	9208,8 (-2764,8)	0,2	10708 (-3096,6)	16	10161,0 (-3089,8)	-5	-11
Tsemendilubjakivi	tuhat m ³	249,6	418,2	68	131,4	-69	86,4	-34	163,0	89	159,5	-2	-24
Tehnoloogiline lubjakivi	tuhat m ³	153,0 (-0,002)	137,5 (-0,02)	-10	112,6	-18	160,3	42	78,1	-51	84,5 (-4,4)	8	-34
Ehituslubjakivi (kõrge- ja madalam.)	tuhat m ³	1885,4 (14,1)	1786,3 (9,9)	-5	1836,3 (-0,1)	3	1972,9 (-50,9)	7	1681,6 (4,4)	-15	1344,3 (-0,7)	-20	-27
Täitelubjakivi	tuhat m ³	–	–	–	–	–	270,6	100	41,9	-85	98,8	136	58
Tehnoloogiline dolokivi	tuhat m ³	98,6	93,6	-5	84,3	-10	92,5	10	78,1	-16	68,5	-12	-23
Viimistlusdolokivi	tuhat m ³	4,5	8,5 (-0,1)	89	3,9	-54	5,8 (0,3)	49	1,3	-78	2,6	100	-46
Ehitusdolokivi (kõrge- ja madalam.)	tuhat m ³	627,7 (-7,9)	690,5 (0,1)	10	752,2 (10,49)	9	476,5 (2,1)	-37	402,1 (6,8)	-16	433,7 (4,2)	7,9	-26
Täitedolokivi	tuhat m ³	35,8 (8,0)	9,1	-75	142,4	1465	257,9	81	186,0	-28	212,7	14,4	68
Tsemendisavi	tuhat m ³	23,8	22,3	-6	2,5	-89	3,3	32	0	-100	0	–	-100
Keraamiline savi	tuhat m ³	18,6 (-5,8)	15,3	-18	14,8 (7,1)	-3	19,6	32	19,4	-1	8,1	-58	-54
Keramsiidisavi	tuhat m ³	–	–	–	–	–	–	–	48,9	100	103,3	111	100
Ehituskruus	tuhat m ³	2361,1 (31,2)	1780,7 (-43,5)	-25	1850,8 (-68,0)	4	1842,8 (20,4)	-0,4	1 214,6 (83,2)	-34	1267,2 (49,2)	4	-30
Täitekruus	tuhat m ³	22,1	85,2 (6,7)	0	35,4 (18,5)	-58	40,7 (-11,7)	15	109,2 (0,1)	168	142,9	31	144
Tehnoloogiline liiv	tuhat m ³	38	33,2	-11	18,5	-44	33,1	79	33,5	1	29,4	-12	-6
Täiteliiv	tuhat m ³	1857,4 (-3,7)	1918,3 (84,8)	3	2508,0 (-7,0)	31	2753,0 (-56,4)	10	2 698,9 (179,5)	-2	2512,2 (2,5)	-7	7
Ehitusliiv	tuhat m ³	2888,5 (39,6)	2874,0 (9,4)	-0,5	2834,6 (91,3)	-1,4	2913,2 (37,9)	2,8	2552,8 (-91,0)	-12	2325,4 (33,3)	-9	-17
Meremuda	tuhat t	0,21	0,11	-48	0,0	-100	0,1032 (-0,003)	100	0,0715	-31	0,08	12	-19
Järvemuda (raviks)	tuhat t	0,0	0,7	100	0,4	-43	0,0	-100	0,7	100	0,0	-100	-100
Vähelagunenud turvas	tuhat t	548,2	477,2 (20,4)	-13	400,5 (5,3)	-16	563,3 (5,3)	41	662,4	18	521,9	-21,2	-2
Hästilagunenud turvas	tuhat t	414,6	335,2 (-25,5)	-19	298,2 (-0,3)	-11	342,5 (0,9)	15	444,7	30	375,3	-15,6	2

Fosforiiti, aluskorra ehituskivi (kristalliinset ehituskivi), raskeltsulavat savi, järvemuda (põlluväetiseks) ja järvelupja lisas 3 vaadeldud perioodil ei ole kaevandatud.

Kaevandatud kogused 2012-2023

Maavara kasutusala	Mõõtühik	2012	2013	2014	2015	2016	2017	2018	2019	2020	2021	2022	2023
Põlevkivi	tuhat t	14 944	15 028	14 959	14 908	12 691	15633	15944	12128	9195	9209	10708	10161
Põlevkivi kadu	tuhat t	4 042	4 142	4 240	4 557	4 084	4902	4908	3473	2678	2765	3097	3090
Põlevkivi koos kaoga	tuhat t	18 986	19 170	19 199	19 466	16 775	20 535	20 852	15 601	11 873	11974	13804	13251
Vähelagunenud turvas	tuhat t	305	515	409	440	322	437	548	477	401	563	662	522
Hästilagunenud turvas	tuhat t	321	479	421	277	195	240	415	335	298	343	445	375
Turvas kokku	tuhat t	626	994	830	716	517	677	963	812	699	906	1107	897
Tsemendilubjakivi	tuhat m ³	325	336	312	158	150	269	250	418	131	86	163	160
Tehnoloogiline lubjakivi	tuhat m ³	118	107	112	69	75	131	153	138	113	160	78	85
Ehituslubjakivi*	tuhat m ³	1 610	1 829	1 519	1 627	1795	1992	1885	1786	1836	1973	1682	1344
Täitelubjakivi	tuhat m ³	–	–	–	–	–	–	–	–	–	271	42	99
Tehnoloogiline dolokivi	tuhat m ³	130	135	143	128	100	146	99	94	84	93	78	69
Viimistlusdolokivi	tuhat m ³	13	31	4	6	2	6	5	9	4	6	1	3
Ehitusdolokivi**	tuhat m ³	527	503	413	545	528	725	628	691	752	477	402	434
Täitedolokivi	tuhat m ³	3	–	10	8	2	8	36	9	142	258	186	213
Tsemendisavi	tuhat m ³	44	49	47	18	19	26	24	22	3	3	–	–
Keraamiline savi	tuhat m ³	21	26	18	14	17	12	19	15	15	20	19	8
Keramsiidisavi	tuhat m ³	–	–	–	–	–	–	–	–	–	–	49	103
Ehituskruus	tuhat m ³	1 528	1 556	1 695	1 345	1345	1534	2361	1781	1851	1843	1215	1267
Täitekruus	tuhat m ³	24	24	35	15	39	18	22	85	35	41	109	143
Tehnoloogiline liiv	tuhat m ³	15	30	17	16	33	24	38	33	19	33	34	29
Täiteliiv	tuhat m ³	1 244	1 337	873	1 064	1132	1810	1857	1918	2508	2753	2103	2512
Ehitusliiv	tuhat m ³	2 421	2 999	2 619	2 389	2934	2932	2889	2874	2835	2913	2553	2325
Meremuda	tuhat t	0,2	0,2	0,1	0,2	0,2	0,2	0,2	0,1	–	0,1	0	0,1
Järvemuda (raviks)	tuhat t	–	0,5	–	0,5	–	0,6	–	0,7	0,4	–	0,7	–
Järvelubi	tuhat t	–	–	–	–	–	–	–	–	–	–	–	–
Fosforiit	tuhat t	–	–	–	–	–	–	–	–	–	–	–	–
Kristallinne ehituskivi	tuhat m ³	–	–	–	–	–	–	–	–	–	–	–	–
Raskeltsulav savi	tuhat m ³	–	–	–	–	–	–	–	–	–	–	–	–
Järvemuda (põlluväetiseks)	tuhat t	–	–	–	–	–	–	–	–	–	–	–	–

*Ehituslubjakivi real on ehituslubjakivi koos kõrgemargilise ehituslubjakiviga ja madalamargilise ehituslubjakiviga.

**Ehitusdolokivi real on ehitusdolokivi koos kõrgemargilise ehitusdolokiviga ja madalamargilise ehitusdolokiviga.