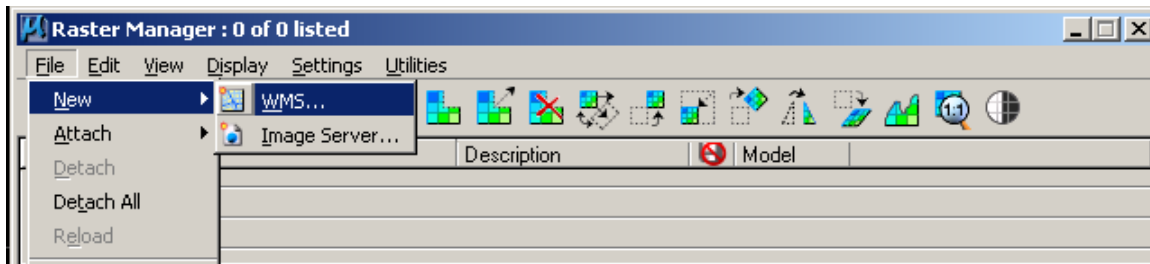


Maaameti WMS-teenuse kasutamine Bentley Microstation'iga

WMS (*Web Map Service*) *online*-teenuse standard on toetatud [Bentley Microstation'i](#) kõige uuemas redaktsioonis koodnimega "V8i" (ver. 8.11.x.x). Koordineeritud rastertausta lisamise võimalus WMS-i kaudu on täiendus **Raster Manager** dialoogile millega on ühtemoodi varustatud kõik Microstation CAD-platvormi variandid: sh [Bentley PowerDraft](#) ning *viewer*-versioon [Bentley Redline](#). See tähendab et tegemist on standardfunktsiooniga mille kasutamiseks ei ole ilmtingimata vaja täiendavaid GIS-pakette [BentleyMap](#) või [Bentley PowerMap](#). Lisaks toetavad WMS standardit ka [Bentley GeoWebPublisher](#) ja Geospatial Server. Microstationis keskkonnas toimige järgnevalt:

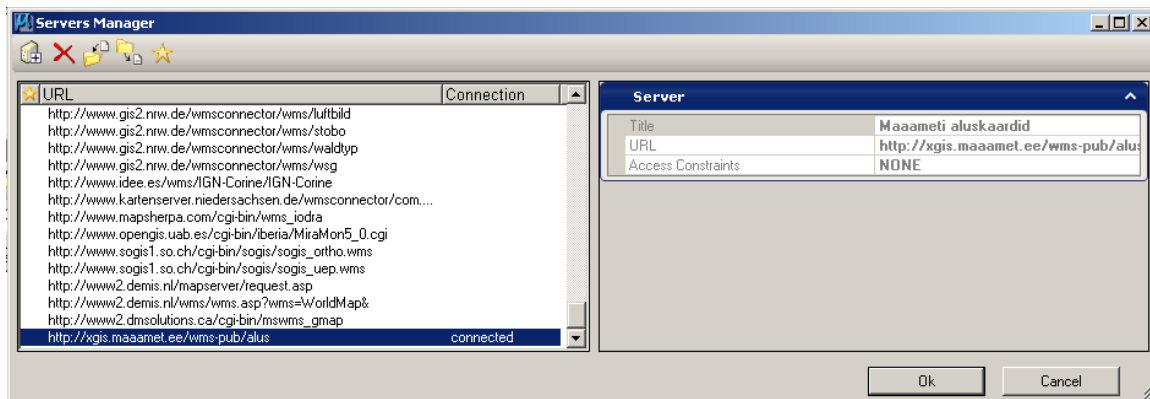
1. Avage Raster Manager aken File -> Raster Manager
Maaameti WMS teenuse kasutamiseks valige Raster Manager'i menüüst New-> New WMS



Joonis 1

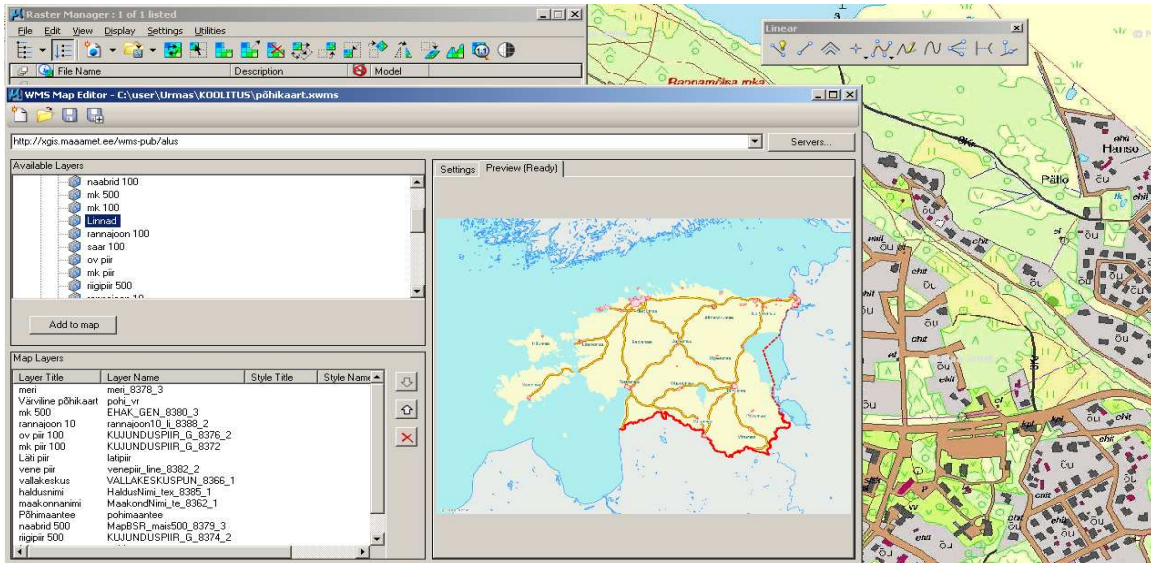
2. Avaneb aken nimega **WMS Map Editor**, mis lubab määrata serveri URL-i ning seaded, sealhulgas ka koordinaatsüsteemi kirjelduse. Maaameti avaliku WMS teenuse kasutamiseks kirjutage aadressireale: <http://kaart.maaamet.ee/wms/alus?> Seejärel kuvatakse WMS Map Editori aknasse Available Layers loetelu Maaameti serveri poolt pakutavatest kaardikihtidest.

PS! Kasutusel olevate serveriaadresside salvestamiseks pakutakse URL-i rea lõpus oleva nupuga "Servers..." avanevat eraldi haldurit nimega Servers Manager. Viimane sisaldab juba näidetena ette salvestatud paarikümne avalikku WMS teenust pakkuva serveri aadressi üle maailma.



Joonis 2

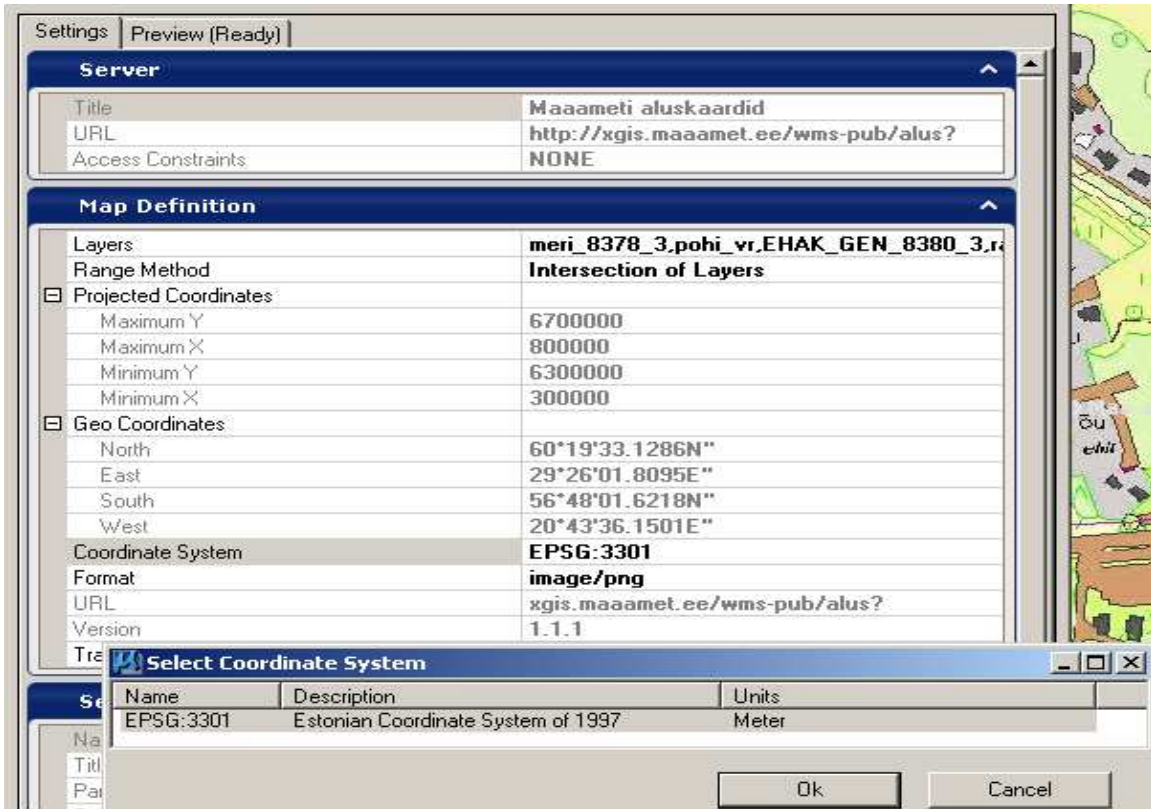
3. Andmekihi kaardile toomiseks tuleks esmalt loetelust soovitud kiht valida ning see järel vajutada nupule **Add to Map** (või alternatiivina teha andmekihi nimel topeltklõps). WMS Map Editor pakub valitud kihtidest eelvaadet kuid tuleb arvestada et igal kihil on kuvamiseks määratud kindel mõõtkavavahemik.



Joonis 3

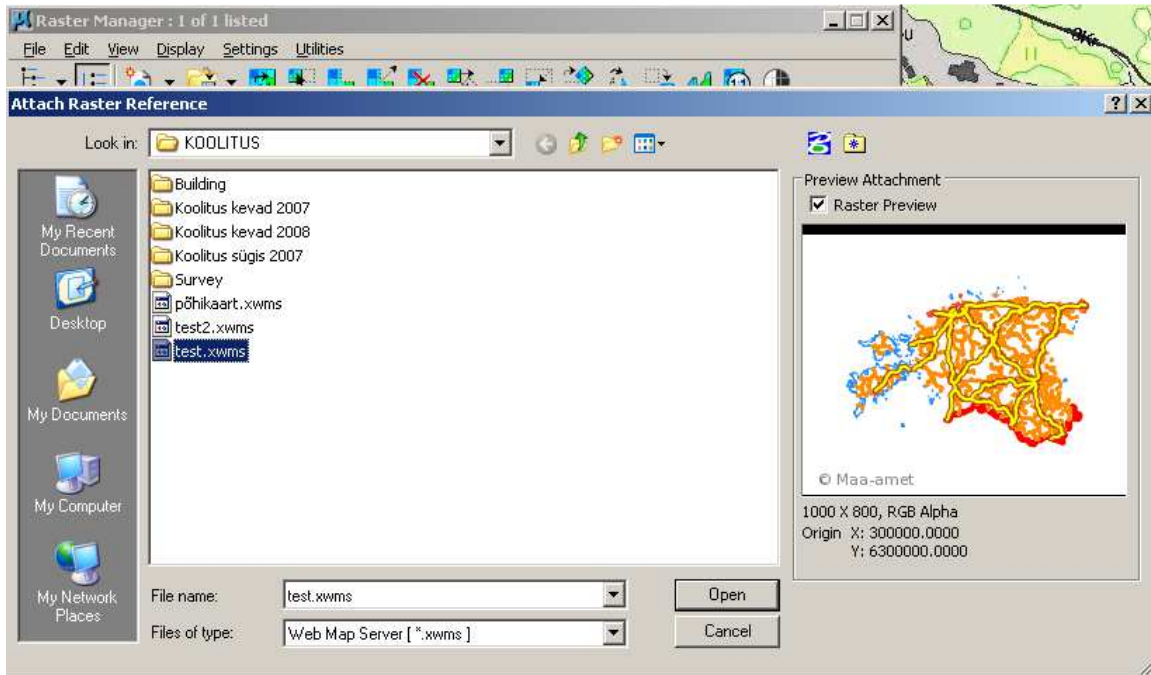
PS! Kuvatavate kihtide järjestuse juhtimiseks ning kihtide eemaldamiseks kasuta Map Layers loetelu kõrval olevaid nuppe.

4. Kihtide seadistamiseks on WMS Map Editori Settings paneel mis omakorda jaotub kolmeks: **Server**, **Map Definition** ja **Selected Layer**. Koordinaatsüsteemi ja projektsiooni kirjelduse pakub Microstation Maaameti serveriga ühendumisel ise: *“Estonian Coordinate System of 1997”* (joonis 4).



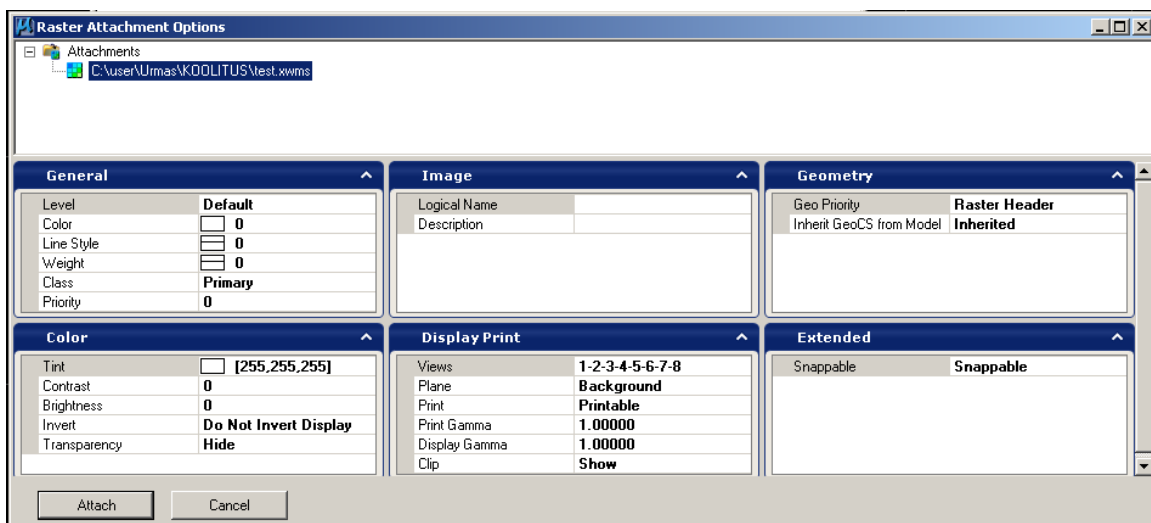
Joonis 4

- WMS-i kaardi seadistused (Map Definition) saab kasutaja salvestada faili laiendiga “.wms”. Sama taustakihtide komplekti lisamine mõnele teisele tööfailile käib sarnaselt rasterfaili lisamisele (joonis 5). Raster Manager -> File-> Attach



Joonis 5

Seejärel avaneb **Raster Attachment Options** dialoog (joon. 6), mis lubab määrata lisatava rasterpildi kuvamisseadeid, loogilist nime, snäpitavust jms. Samuti koordinaatsüsteemi omistamist.



Joonis 6